



# KURESSAARE TERVISEPROFIIL 2010



Euroopa Liit  
Euroopa Sotsiaalfond



Eesti tuleviku heaks

# Sisukord

<b>Sissejuhatus</b>	6
Tervisetemaatika Kuressaare linna arengudokumentides	6
Kuressaare linna elanike tervis	6
<b>Osa I: Üldandmed</b>	9
1.1 Pindala	9
1.2 Rahvastik	9
1.3 Asustustihedus	12
1.4 Sündimus	12
1.5 Surmad	13
1.6 Loomulik iive	14
1.7 Kuressaare linna eelarve	14
<b>Osa II: Sotsiaalne sidusus ja võrdsed võimalused</b>	20
2.1 Tööturusiituatsioon	21
2.1.1 Maksumaksjad	21
2.1.2 Keskmine brutotulu	22
2.1.3 Majanduslikult aktiivsed üksused/ettevõtted	23
2.1.4 Töötus	23
2.2 Toimetulek	24
2.2.1 Ravikindlustusega kaetus	24
2.2.2 Toimetulekutoetused	25
2.2.3 Sotsiaaltoetused	26
2.2.4 Sotsiaalteenused Kuressaares	27
2.3 Kaasatus kogukonna tegevustesse	31
2.3.1 Kogukonna motivaatorid	31
2.3.2 Naabrivalve piirkondade arv	32
<b>Osa III: Laste ja noorte turvaline ning tervislik areng</b>	33
3.1 Õpilaste arv haridusasutustes	33
3.2 Koolikohustuse täitmine	35
3.3 Noorte süüteod	36
3.4 Laste ja noortega tegelevad asutused	38
3.5 Lastele ohutu elu- ja õpikeskkond	39
3.6 Tervise teenuse olemasolu koolides ja lasteaedades	40
3.7 Kuressaare linna poolne initsiatiiv ja toetused teenuste kättesaadavuse tagamiseks	40
3.8 Koolilaste ja -noorte tervis	41
<b>Osa IV: Tervislik elu-, õpi- ja töökeskkond</b>	44
4.1 Huvitegevuse ja vaba aja veetmise kohad	44
4.2 Üldkasutatavad spordirajatised ja terviserajad	45
4.3 Transport ja teedevõrk	47
4.4 Keskkonna mõjurid	48
4.5 Kuriteod	50
4.6 Liiklussüüteod	52
4.7 Tulekahjud	53
4.8 Alkoholi müügikohad	54
4.9 Kohaliku omavalitsuse alkoholipoliitika	54

<b>Osa V: Tervislik eluviis</b>	55
5.1 Tervisealase teabe kättesaadavus	57
5.2 Tervislikku eluviisi toetavad üritused	57
<b>Osa VI: Terviseteenused</b>	59
6.1 Tervishoiuteenused	59
6.2 Nõustamisteenused	62
6.3 Kuni 2-aastaste laste hõlmatus immuniseerimisega	62
<b>Kokkuvõte ja tegevuskava</b>	63
<b>Kuressaare terviseprofiili 2010 koostamine</b>	69

## Tabelid, joonised, kaardid

### Tabelid

#### Osa I: Üldandmed

Tabel 1: Kuressaare elanike tervise enesehinnang	6
Tabel 2: Ravimite tarvitamise sagedus viimase aasta jooksul	7
Tabel 3: Arsti külastamise/kojukutsumise sagedus viimase aasta jooksul	7
Tabel 4: Raha kulutamine tervise parandamise eesmärgil	7
Tabel 5: Elanike arv ja vanuseline struktuur Kuressaares 1998-2009	9
Tabel 6: Elanike arv Kuressaares Rahvastikuregistri andmetel 2004-2009	9
Tabel 7: Aastakeskmine elanike arv Kuressaares 2000-2008	10
Tabel 8: Elussünnid 1990-1999	12
Tabel 9: Elussünnid 2000-2008	12
Tabel 10: Kuressaare linna eelarve tulude ja kulude vahe 2004, 2006, 2008, 2009	16
Tabel 11: Kuressaare linna eelarve tulude jaotus liigiti 2004, 2006, 2008, 2009	16
Tabel 12: Kuressaare linna eelarve kulude jaotus tegevusalade järgi 2004, 2006, 2008, 2009	17
Tabel 13: Kuressaare linna eelarve kulude jaotus majandusliku sisu järgi 2004, 2006, 2008, 2009	18

#### Osa II: Sotsiaalne sidusus ja võrdsed võimalused

Tabel 14: Sotsiaalteenused Kuressaares	27
--	----

#### Osa III: Laste ja noorte turvaline ning tervislik areng

Tabel 15: Õpilased Kuressaare Gümnaasiumis, Saaremaa Ühisgümnaasiumis, Kuressaare Vanalinna Koolis, Kuressaare Põhikoolis ja Kuressaare Täiskasvanute Gümnaasiumis, 10.09.2009	34
Tabel 16: Lapsed Kuressaare 1.Lasteaias, 2.Lasteaias, Ida-Niidu Lasteaias, 5.Lasteaias, 7.Lasteaias, Keslinna Eralasteaias, eralasteaias Kõige Suurem Sõber, 10.09.2009	35
Tabel 17: Alaealiste komisjoni arutatud esmas- ja korduvjuhtude arv 2005-2009, Kuressaare noored vanuses 7-19 aastat	36
Tabel 18: Õpilasmaleva korraldamine Kuressaares 2005-2009	41

#### Osa IV: Tervislik elu-, õpi- ja töökeskkond

Tabel 19: Õhukvaliteedi mõõtmise tulemused Kuressaares 2001, 2002, 2007 ja võrdlus EL normidega	48
Tabel 20: Analüüside kogumahust normidele mittevastava joogivee analüüside osakaal	48
Tabel 21: Suplusvee kvaliteet Kuressaare supelrannas 2008	49
Tabel 22: Heitveest eemaldatavate reostusainete osakaal	49

## Osa VI: Terviseteenused

Tabel 23: Kuni 2 a. laste hõlmatus immuniseerimisega Saare maakonnas 2005-2009	62
Tabel 24: 0-14 a. laste hõlmatus immuniseerimisega Saare maakonnas 2005-2009	62

## Joonised

### Osa I: Üldandmed

Joonis 1: Rahvastikupüramiid, Kuressaare, 01.01.08 seisuga	10
Joonis 2: Rahvastikupüramiid, Eesti, 01.01.08 seisuga	11
Joonis 3: Naiste ja meeste osakaal aastakeskmisest rahvastikust 2000-2008	11
Joonis 4: Sündimuse üldkordaja Kuressaares ja Eestis	12
Joonis 5: Surmad soo ja vanuse järgi Kuressaares	13
Joonis 6: Suremuse üldkordaja Kuressaares ja Eestis	13
Joonis 7: Loomulik iive (absoluutarv) Kuressaares	14
Joonis 8: Loomuliku iibe kordaja Kuressaares ja Eestis	14
Joonis 9: Kuressaare linna eelarve kroonides aasta kohta	15
Joonis 10: Kuressaare linna eelarve kroonides elaniku kohta	15
Joonis 11: Kuressaare linna eelarve tulude jaotus liigiti 2009	17
Joonis 12: Kuressaare linna eelarve kulude jaotus tegevusalade järgi 2009	18
Joonis 13: Kuressaare linna eelarve kulude jaotus majandusliku sisu järgi 2009	19

### Osa II: Sotsiaalne sidusus ja võrdsed võimalused

Joonis 14: Maksumaksjate arv Kuressaares 2004-2009	21
Joonis 15: Maksumaksjate osakaal elanikkonnast 2004-2009	22
Joonis 16: Keskmine brutotulu 2004-2009	22
Joonis 17: Majanduslikult aktiivsed ettevõtted töötajate arvu järgi Kuressaares 2004-2008	23
Joonis 18: Töötute arv Kuressaares 2004-2009	23
Joonis 19: Töötuse määr Kuressaares 2004-2009	24
Joonis 20: Ravikindlustatute osakaal Kuressaares 2004-2008	24
Joonis 21: Toimetulekutoetuste arv 1000 elaniku kohta 2004-2008	25
Joonis 22: Toimetulekutoetuse suurus ühe elaniku kohta 2004-2008	25
Joonis 23: Toimetulekutoetust saanud leibkondade arv 2005-2010	26
Joonis 24: Kuressaare linna poolt makstavate sotsiaaltoetuste summa toetuse saaja kohta 2004-2009	26

### Osa III: Laste ja noorte turvaline ning tervislik areng

Joonis 25: Õpilaste arv linna haridusasutustes 2004-2008	33
Joonis 26: Teistest omavalitsustest pärit õpilaste osakaal Kuressaare haridusasutustes 2004-2009	34
Joonis 27: Koolikohustuse mittetäitmise osakaal koolikohustuslikest lastest ja noortest	35
Joonis 28: Noorte poolt toimepandud süüteod Kuressaares 2004-2009	36
Joonis 29: Alaealiste komisjonis arutatud esmasjuhtude arv 2005-2009, Kuressaare noored vanuses 7-19 aastat	37
Joonis 30: Alaealiste komisjonis arutatud kordujuhtude arv 2005-2009, Kuressaare noored vanuses 7-19 aastat	37
Joonis 31: Skolioosi esinemine Saaremaa Ühisgümnaasiumis, Kuressaare Gümnaasiumis, Kuressaare Põhikoolis, Kuressaare Vanalinna Koolis 1997-2009	42

Joonis 32: Rühikäirete esinemine Saaremaa Ühisgümnaasiumis, Kuressaare Gümnaasiumis, Kuressaare Põhikoolis, Kuressaare Vanalinna Koolis 1997-2009	42
Joonis 33: Nägemishäirete esinemine Saaremaa Ühisgümnaasiumis, Kuressaare Gümnaasiumis, Kuressaare Põhikoolis, Kuressaare Vanalinna Koolis 1997-2009	43
Joonis 34: Ülekaalulisuse esinemine Saaremaa Ühisgümnaasiumis, Kuressaare Gümnaasiumis, Kuressaare Põhikoolis, Kuressaare Vanalinna Koolis 1997-2009	43
<b>Osa IV: Tervislik elu-, õpi- ja töökeskkond</b>	
Joonis 35: Kuritegude arv 1000 inimese kohta Kuressaare linnas 2004-2008	50
Joonis 36: Varavastaste kuritegude osakaal kõigist kuritegudest Kuressaares 2004-2008	51
Joonis 37: Isikuvastaste kuritegude osakaal kõigist kuritegudest Kuressaares 2004-2008	51
Joonis 38: Liiklussüüteod Kuressaare linna territooriumil 2004-2008	52
Joonis 39: Kuressaare linna territooriumil tabatud joobes juhtide arv 2004-2008	52
Joonis 40: Tulekahjude arv Kuressaares 2006-2009	53
Joonis 41: Tules hukkunute arv Saare maakonnas 2004-2009	53

#### **Kaardid**

Kaart 1: Elanike paiknemine 2000	71
Kaart 2: Haridusasutused	72
Kaart 3: Tervishoiu- ja sotsiaalasutused	73
Kaart 4: Kergliiklusteed ja spordirajatised	74
Kaart 5: Bussiliinid ja kiirusepiiranguga alad	75
Kaart 6: Jäätmete avalikud kokkukandepunktid	76
Kaart 7: Täisehitusprotsent	77
Kaart 8: Kuressaare linna maakasutusplaan	78

# Sissejuhatus

## Tervisetemaatika Kuressaare linna arengudokumentides

**Kuressaare tervise ja säästva arengu strateegia 2002-2010** sedastab linna arengueesmärgina väikeettevõtluse, elujõulise keskkonna ja toetava kogukonna arendamise kaudu sotsiaalselt õiglase, elamisväärse ja jätkusuutliku elukeskkonna kujundamise kogukonna tervise- ja heaolustandardite tõstmiseks. **Kuressaare linna arengukavas 2005-2013(2020)**, mis tõstab elanike tervise esile olulise väärtusena, kajastub strateegias püstitatud arengueesmärk linna üldistes strateegilistes arengusuundades. Samuti sisaldab linna arengukava eraldi peatükina tervise arendamist ja tervishoidu, mis omakorda seab eesmärkideks:

- tervete eluviiside ja tervisespordi propageerimise,
- tervist ja keskkonda säästva ning inimressursi arengut soodustava töö-, õppe- ja elukeskkonna arendamise,
- rohkete tervislike ja perekesksete ajaveetmise ning lõõgastumise võimaluste loomise linnas.

Terviseaspektidega on arvestatud ka arengukava kõigi teiste valdkondade analüüsimisel ja arendamisel.

## Kuressaare linna elanike tervis

Interreg IIIA projekti „Heaolu tõstmine terviseliikumise kaudu piireületavas koostöös“ käigus viidi seitsmes Eesti linnas, sh Kuressaares, 2006. aastal läbi elanike küsitlus, millega uuriti muu hulgas elanike tervise enesehinnangut, ravimite tarvitamise sagedust viimase aasta jooksul, arsti juures käimist viimase aasta jooksul ja kulutuste liike oma tervise parandamiseks. Küsitluse viis läbi uuringufirma Faktum-Ariko ja küsitletud olid vanuses 15-75 aastat.

Tabel 1: Kuressaare elanike tervise enesehinnang

Hinnang	Vastanute osakaal (%)
Olen täiesti terve	22
Olen üldiselt terve	48
Põen üsna tihti kergemaid viirushaigusi	6
Olen krooniline haige	20
Olen väga haige inimene	4

Mehed peavad end naistest tervemateks, noored vanematest tervemaks ja liikumisharrastusega tegelejad mittetegelejatest tervemaks.

*Tabel 2: Ravimite tarvitamise sagedus viimase aasta jooksul*

Hinnang	Vastanute osakaal (%)
Regulaarselt	27
Vahetevahel	20
Ainult haigusperioodil	28
Praktiliselt ei ole ravimeid tarvitanud	25

Regulaarseid ravimitarvitajaid on naiste hulgas (30%) enam kui meeste (22%) hulgas; üle 55-aastaste (61%) hulgas tunduvalt rohkem kui 15-24-aastaste (2%) või ka keskealiste (14%) hulgas. Keskeriharidusega inimesed (36%) on Kuressaares suuremad regulaarsed ravimitarvitajad kui teiste haridusgruppide esindajad (põhiharidus 28%, keskharidus 23%, kõrgharidus 6%). Mittetervete hulgas on regulaarseid ravimitarvitajaid 65%; tervete hulgas 11%. Liikumisharrastusega mittetegelejate hulgas on regulaarseid ravimitarvitajaid 28%, liikumisharrastusega tegelejate hulgas 25%.

*Tabel 3: Arsti külastamise/kojukulutsumise sagedus viimase aasta jooksul*

Hinnang	Vastanute osakaal (%)
Paar korda kuus	1
Kord kuus	9
4-5 korda aastas	33
1-2 korda aastas	40
Pole kordagi külastanud/koju kutsunud	17

Naised on meestest sagedasemad arsti juures käijad; vanemad inimesed tunduvalt sagedasemad käijad kui noored või parimas tööeas olevad inimesed; põhi- ja keskharidusega inimesed sagedasemad kui kõrgema haridusega inimesed; haiged inimesed loomulikult sagedasemad kui üldiselt terved inimesed.

*Tabel 4: Raha kulutamine tervise parandamise eesmärgil*

Kulutuse liik	Vastanute osakaal (%)
Vitamiinid/toonikud/toidulisandid	59
Massaaž	24
Ujula/spordisaal	50
SPA (nt protseduurid, mullivann, infrapunasaun, soolakamber, valgusteraapia)	30
Sanatoorium	5
Muu	3

Raha on üldiselt teistest enam kasutanud kõrgharidusega inimesed; üle keskmise sissetulekuga inimesed; liikumisharrastusega tegelejad, parimas tööeas inimesed rohkem kui vanemad inimesed või päris noored; naised rohkem kui mehed; liikumisharrastusega tegelevad inimesed rohkem kui liikumisharrastusega mittetegelevad inimesed; terved inimesed rohkem kui haiged. Vitamiinid, toonikud on kõige enam kasutuses vanemate, liikumisharrastusega mittetegelevate naiste juures. Ujula, spordisaal on populaarseim noorte kõrgharidusega keskmisest kõrgema sissetulekuga tervete, liikumisharrastusega tegelevate meeste hulgas. Massaaži kasutavad kõige enam vanemad kõrgharidusega üle keskmise sissetulekuga naised. Spaa-teenuseid kasutavad teistest enam 25-54-aastased

kõrgharidusega, üle keskmise sissetulekuga naised. Seega, mehed kulutavad raha pigem ujula, spordisaali peale; naised vitamiinidele, massaažile, spaa-teenustele.

## OSA I: ÜLDANDMED

Kuressaare on Saare maakonnas asuvast 16 omavalitsusest ainus linn ning paikneb Saaremaa lõunarannikul. Linna merepiir on 20,5 km pikkune. Maismaal piirneb Kuressaare linna ümbritseva Kaarma vallaga. Kuressaare elanikkond moodustas Statistikaameti andmetel 2009. aastal 43% Saare maakonna rahvastikust.

### 1.1 Pindala (indikaator 1.1)

Linna 1495 ha suurusest pindalast moodustavad metsad ja pargid 197 ha, haljasalad 74 ha ning aiad ja hooivid 271 ha. Haljasmaid on Kuressaares 725 ha, s.o 48,5% kogu linna pindalast. Linna tänavate kogupikkus on 75,8 km, millele lisandub 22 km kergliiklus- ja pargiteid.

### 1.2 Rahvastik (indikaator 1.2)

Aastatel 1989-1998 püsis Kuressaare elanike arv 16 150 piires. Alates 1998. aastast on Kuressaare elanike arv pidevalt vähenenud, olles 2009. aastal langenud alla 15 000.

Tabel 5: Elanike arv ja vanuseline struktuur Kuressaares 1998-2009

Vanus	1998		2003		2007		2009	
	Inimeste arv	% elanikest	Inimeste arv	% elanikest	Inimeste arv	% elanikest	Inimeste arv	% elanikest
0-19	4 659	29%	4 043	26%	3 562	24%	3 442	23%
20-39	4 788	30%	4 443	29%	4 457	29%	4 203	28%
40-59	3 927	24%	4 057	26%	3 969	26%	4 158	28%
60+	2 738	17%	3 000	19%	3 182	21%	3 157	21%
Kokku	<b>16 112</b>	100%	<b>15 543</b>	100%	<b>15 170</b>	100%	<b>14 960</b>	100%

Allikas: Statistikaamet

Tabel 6: Elanike arv Kuressaares Rahvastikuregistri andmetel 2004-2009 (seisuga 31.12.)

Aasta	Elanikke
2004	15 232
2005	15 244
2006	15 270
2007	15 170
2008	15 077
2009	14 926

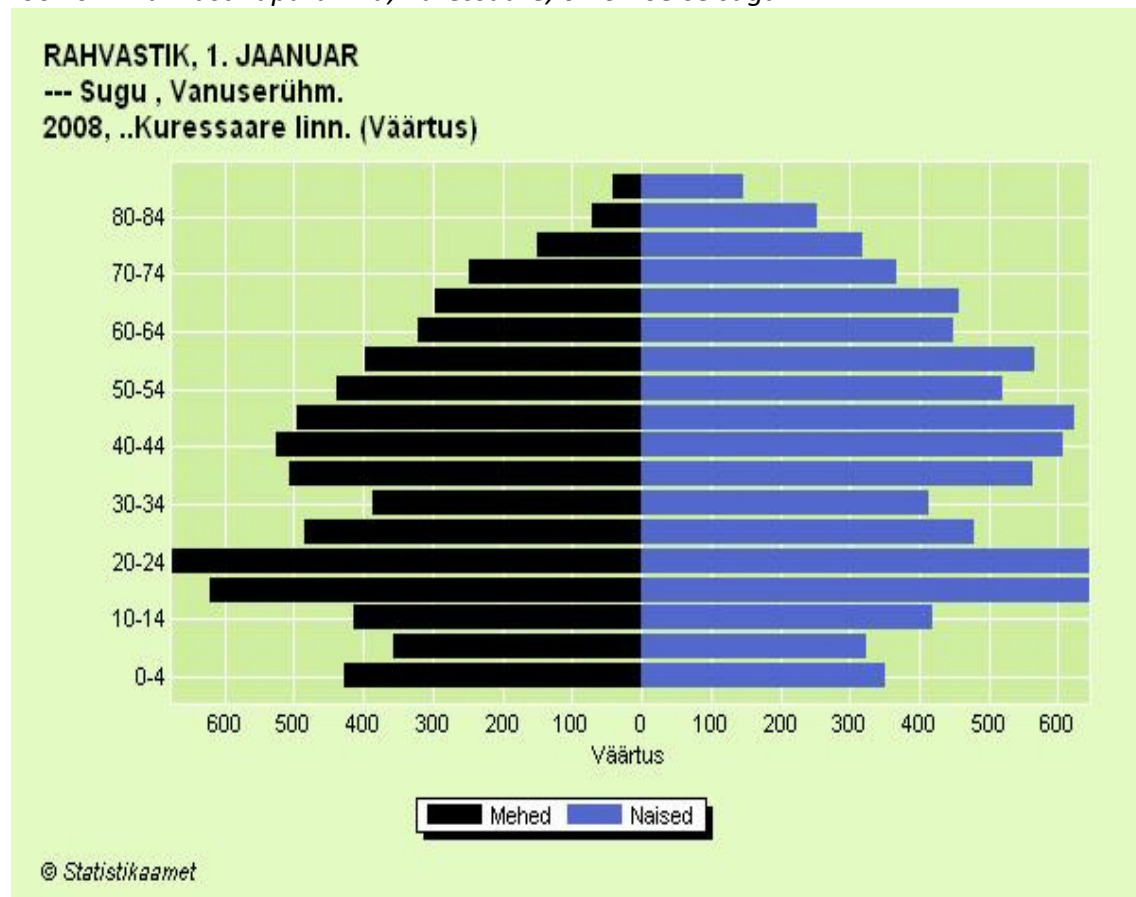
Tabel 7: Aastakeskmise elanike arv Kuressaares 2000-2008

2000	2001	2002	2003	2004	2005	2006	2007	2008
14 944	14 969	14 961	14 924	14 897	14 908	14 933	14 952	14 958

Allikas: Statistikaamet, regionaalarengu andmebaas, seisuga 01.03.10

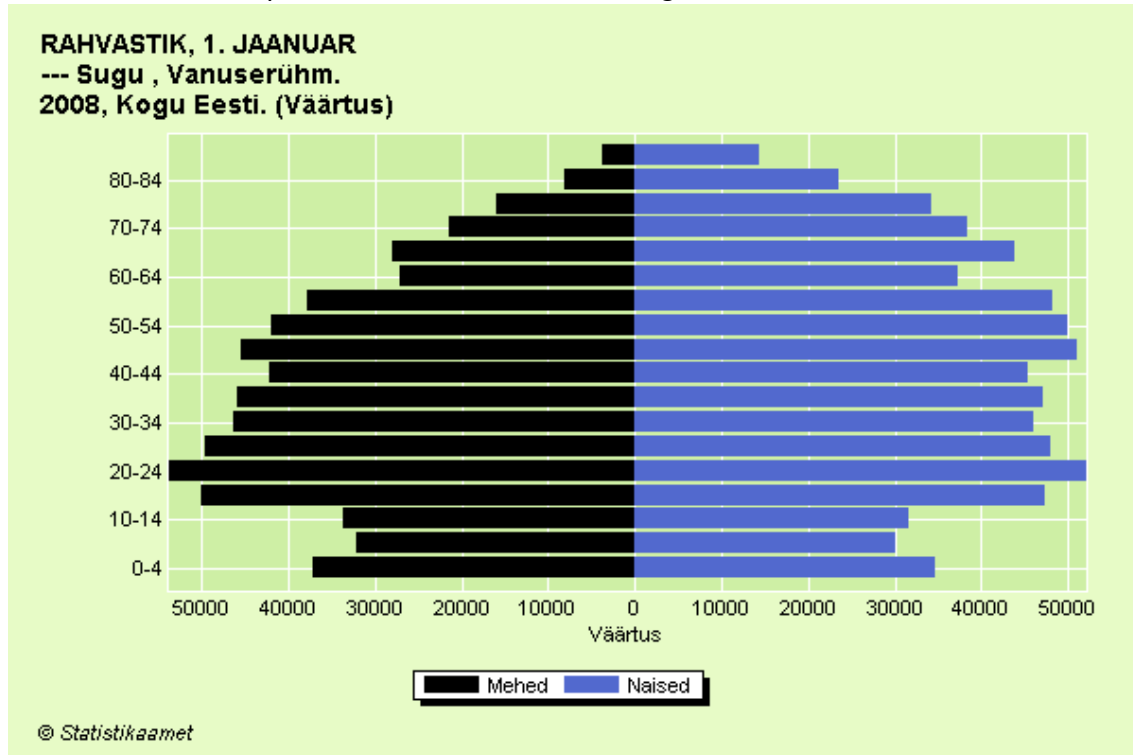
**KÕIKIDE PROFILIS KASUTATUD ARVUTUSTE ALUSEKS ON VÕETUD AASTAKESKMINE ELANIKE ARV KURESSAARES.**

Joonis 1: Rahvastikupüramiid, Kuressaare, 01.01.08 seisuga



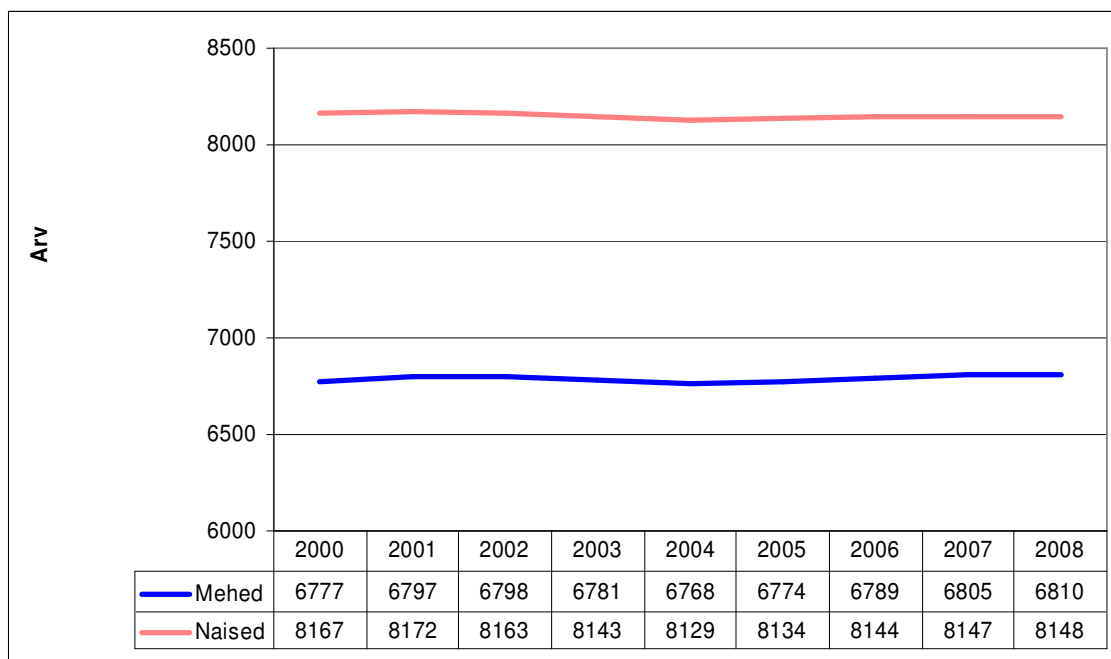
Allikas: Statistikaamet

Joonis 2: Rahvastikupüramiid, Eesti, 01.01.08 seisuga



Allikas: Statistikaamet

Joonis 3: Naiste ja meeste osakaal aastakeskmisest rahvastikust 2000-2008



Allikas: Statistikaamet

Aastatel 2000-2006 oli naiste osakaal Kuressaare elanikest 55%, alates 2007. aastast on naiste osakaal 1% võrra langenud.

### 1.3 Asustustihedus (indikaator 1.3)

Seoses elanike arvu vähenemisega on asustustihedus langenud 1078 inimeselt ruutkilomeetri kohta 1998. aastal 1001 inimeseni ruutkilomeetri kohta 2009. aastal.

### 1.4 Sündimus (indikaator 1.4)

#### Elussünnid

Kui 1980ndate keskpaigani sündis Kuressaares keskmiselt 300 last aastas, siis suurim sündivus oli aastail 1987-1989, mil sündis üle 330 lapse aastas. 1990ndail sündis 124-272 last aastas, mis annab keskmiseks sündivuseks 186 last aastas. Käesoleva sajandi esimesel kümnendil on sündivus püsinud 118 ja 174 vahel ning 2000-2008 sündis keskmiselt 154 last aastas.

Tabel 8: Elussünnid 1990-1999

90	91	92	93	94	95	96	97	98	99
272	228	221	203	196	164	124	167	140	145

Allikas: Statistikaamet, andmed on korrigeeritud 22.09.2008

Tabel 9: Elussünnid 2000-2008

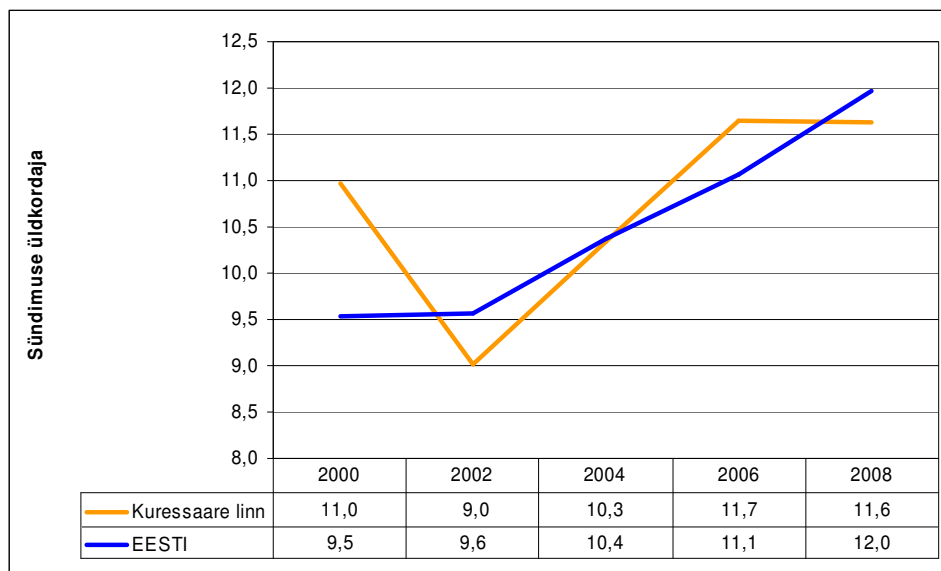
00	01	02	03	04	05	06	07	08
164	133	135	118	154	166	174	168	174

Allikas: Statistikaamet

#### Sündimuse üldkordaja

Sündimuse üldkordaja on suhtarv, mis näitab elussünnide ja aastakeskmise rahvastiku suhet.

Joonis 4: Sündimuse üldkordaja Kuressaares ja Eestis

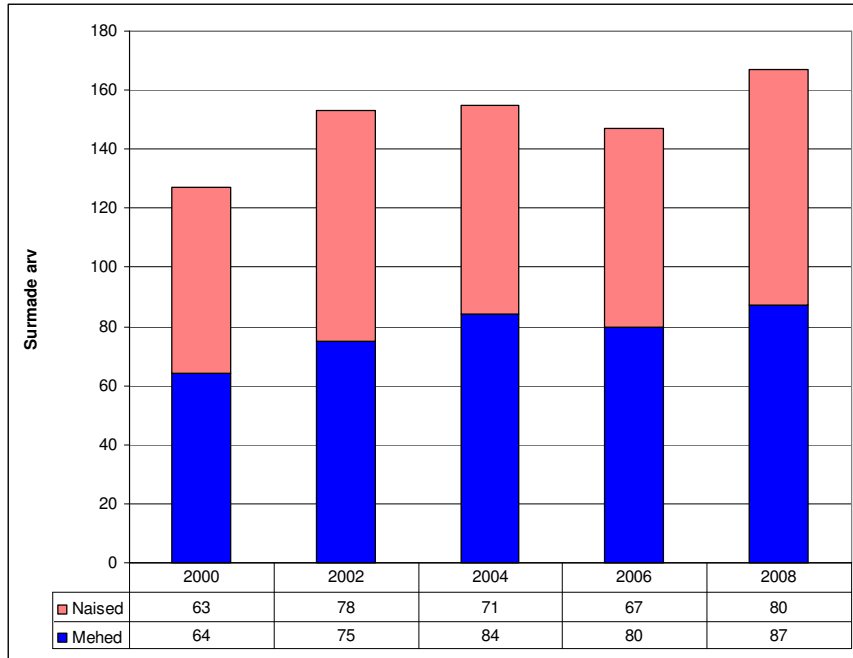


Allikas: Statistikaamet

## 1.5 Surmad (indikaator 1.5)

### Surmad

Joonis 5: Surmad soo ja vanuse järgi Kuressaares

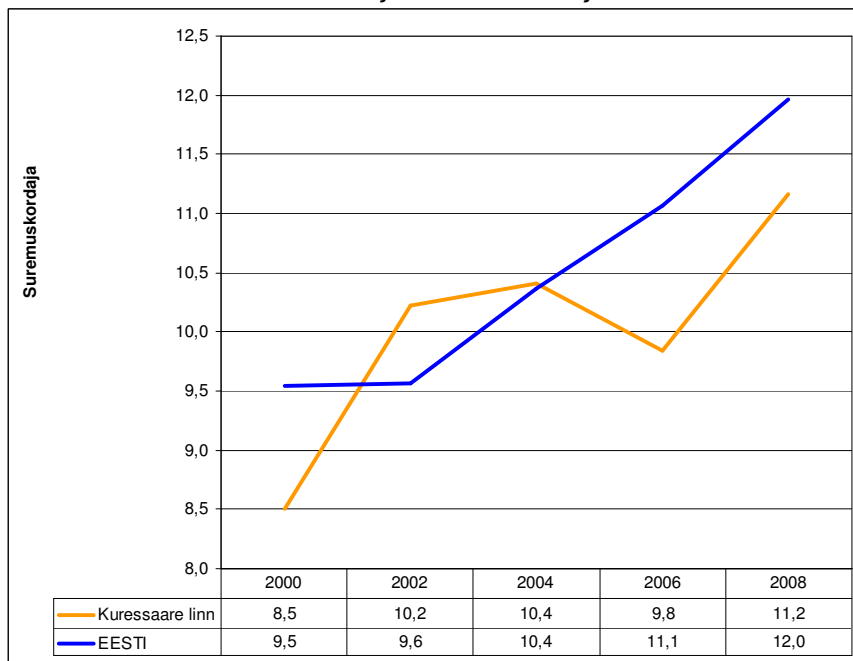


Allikas: Statistikaamet

### Suremuse üldkordaja

Suremuse üldkordaja on suhtarv, mis näitab surmade ja aastakeskmise rahvastiku suhet.

Joonis 6: Suremuse üldkordaja Kuressaares ja Eestis



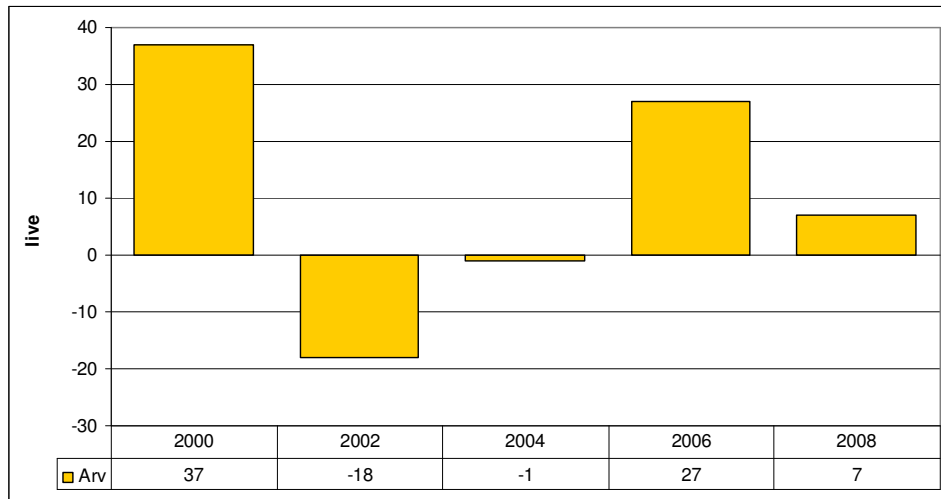
Allikas: Statistikaamet

## 1.6 Loomulik iive (indikaator 1.6)

### Loomulik iive

Loomulik iive moodustub sünni- ja surmajuhtude arvu vahena.

Joonis 7: Loomulik iive (absoluutarv) Kuressaares

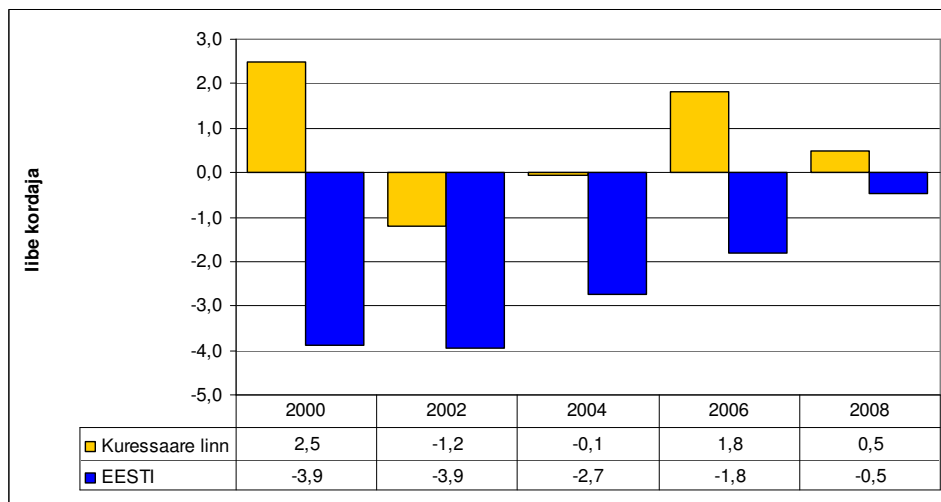


Allikas: Statistikaamet

### Loomuliku iibe kordaja

Loomuliku iibe kordaja näitab loomuliku iibe ja aastakeskmise rahvastiku suhet.

Joonis 8: Loomuliku iibe kordaja Kuressaares ja Eestis

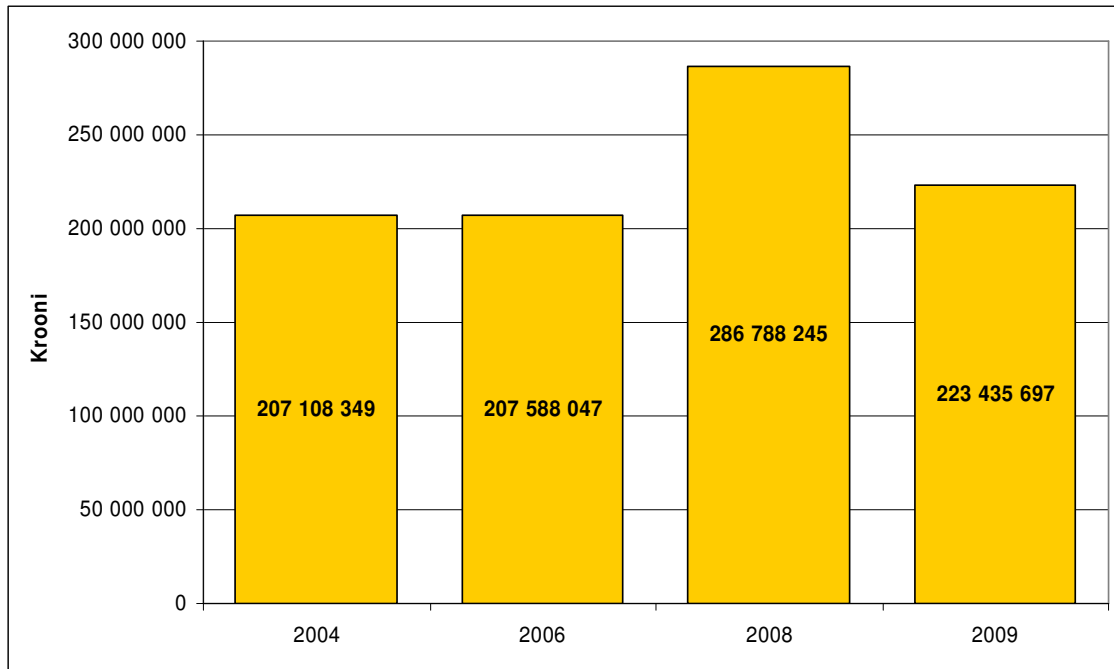


Allikas: Statistikaamet

## 1.7 Kuressaare linna eelarve (indikaator 1.7)

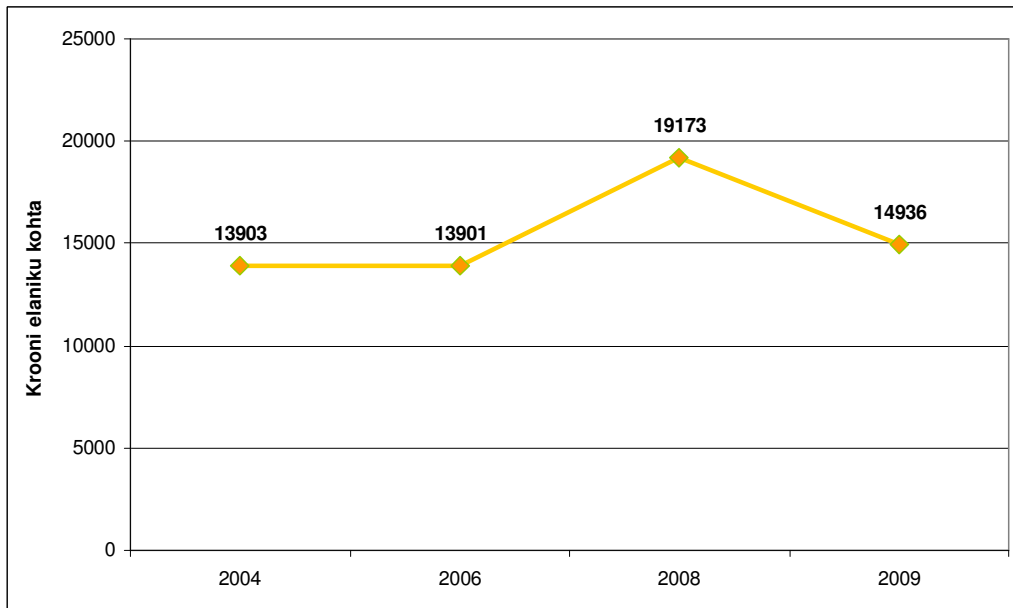
Kohaliku omavalitsuse eelarve suurus näitab omavalitsuse rahalisi võimalusi elanikele tervislikuma elukvaliteedi tagamiseks.

Joonis 9: Kuressaare linna eelarve kroonides aasta kohta



Allikas: Kuressaare Linnavalitsus, rahandusosakond

Joonis 10: Kuressaare linna eelarve kroonides elaniku kohta



Allikas: Kuressaare Linnavalitsus, rahandusosakond

Tabel 10: Kuressaare linna eelarve tulude ja kulude vahe 2004, 2006, 2008, 2009 (krooni)

	2004	2006	2008	2009
<b>Vahe tuludes-kuludes</b>	-7 873 270	1 423 343	-7 892 084	11 280 003
<b>Finantseerimistingud</b>				
Kohustuste suurenemine (laen, võetud liisingud)	57 514 405	15 989 973	28 994 936	0,00
Finantsvarade suurenemine (osaluste omandamine)	0,00	-2 650 500	-9 210 000	-5 950 000
Finantsvarade vähenemine	269 090	35 419	0,00	2 455 000
Kohustuste tasumine	-48 267 727	-5 644 529	-15 048 480	-16 043 761
Muutus hoiustes	-1 642 499	-9 153 706	3 155 628	8 258 758

Allikas: Kuressaare Linnavalitsus, rahandusosakond

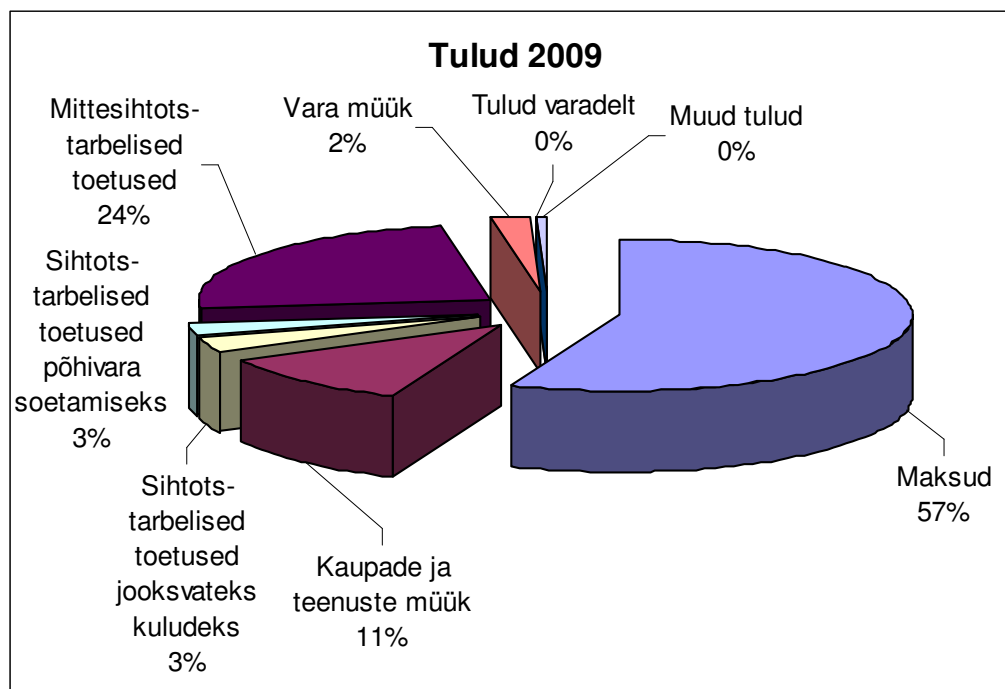
#### Kuressaare linna eelarve tulude jaotus

Tabel 11: Kuressaare linna eelarve tulude jaotus liigiti 2004, 2006, 2008, 2009 (krooni)

Tululiik	2004	2006	2008	2009
Maksud	70 319 435	95 790 626	141 681 253	119 461 652
Kaupade ja teenuste müük	20 405 701	21 071 517	26 072 378	24 167 130
Sihotstarbelised toetused jooksvateks kuludeks	8 618 079	4 365 228	6 469 269	6 763 365
Sihotstarbelised toetused põhivara soetamiseks	6 484 000	15 887 655	14 490 988	5 530 650
Mittesihotstarbelised toetused	41 584 000	51 194 892	64 109 204	50 971 438
Vara müük	2 551 370	11 292 590	93 500	4 742 300
Tulud varadelt	107 780	208 088	420 007	205 722
Muud tulud	896 987	905 765	1 301 081	890 882
<b>KOKKU</b>	<b>150 967 352</b>	<b>200 716 361</b>	<b>254 637 681</b>	<b>212 733 139</b>

Allikas: Kuressaare Linnavalitsus, rahandusosakond

Joonis 11: Kuressaare linna eelarve tulude jaotus liigiti 2009 (%)



Allikas: Kuressaare Linnavalitsus, rahandusosakond

#### Kuressaare linna eelarve kulude jaotus

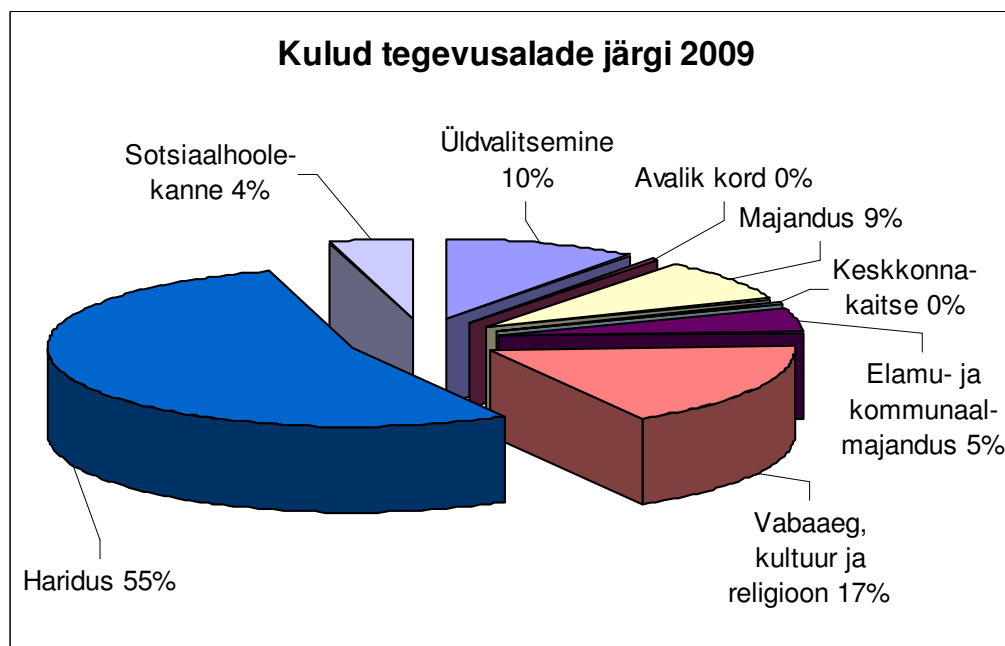
Tabel 12: Kuressaare linna eelarve kulude jaotus tegevusalade järgi 2004, 2006, 2008, 2009 (krooni)

Tegevusala	2004	2006	2008	2009
Üldvalitsemine	13 342 211	18 839 490	29 593 342	20 740 663
Avalik kord	110 002	251 815	361 074	431 396
Majandus	20 497 967	23 683 421	27 807 290	17 589 059
Keskkonnakaitse	3 704 939	8 128 729	1 071 855	612 042
Elamu- ja kommunaalmajandus	2 731 654	6 838 702	13 740 515	10 142 585
Vaba aeg, kultuur, religioon	25 058 194	36 336 351	42 354 841	34 475 720
Haridus	83 572 689	92 155 606	136 456 678	108 599 727
Sotsiaaltoetused	9 822 967	13 058 905	11 144 169	8 861 944
<b>KOKKU</b>	<b>158 840 622</b>	<b>199 293 018</b>	<b>262 529 764</b>	<b>201 453 136</b>

Allikas: Kuressaare Linnavalitsus, rahandusosakond

Kõigis loetletud tegevusalades sisalduvad tervise arendamisele tehtud kulud.

Joonis 12: Kuressaare linna eelarve kulude jaotus tegevusalade järgi 2009 (%)



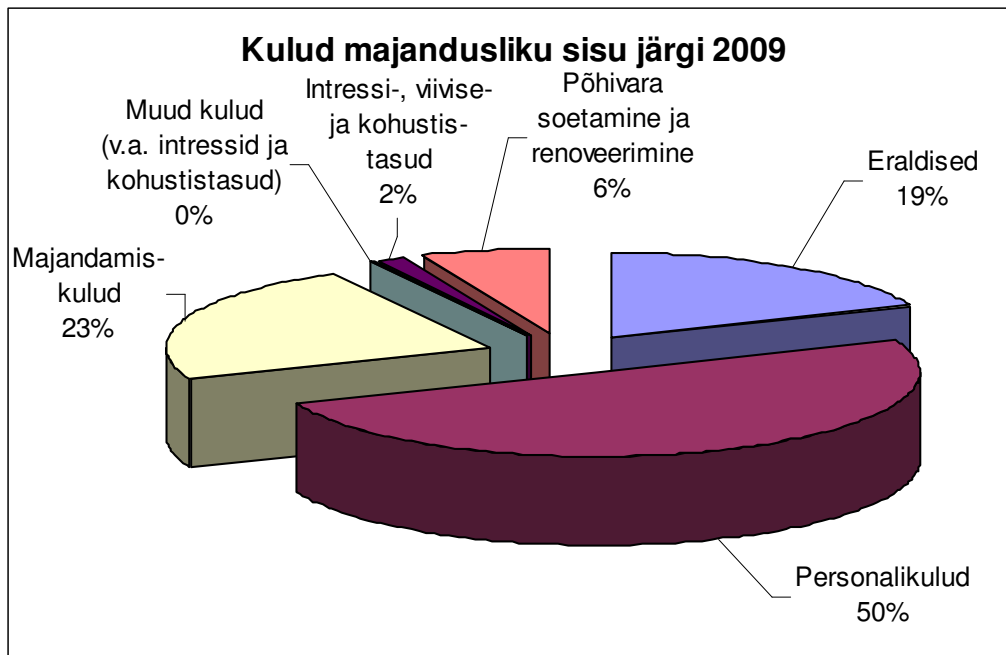
Allikas: Kuressaare Linnavalitsus, rahandusosakond

Tabel 13: Kuressaare linna eelarve kulude jaotus majandusliku sisu järgi 2004, 2006, 2008, 2009 (krooni)

Kululiik	2004	2006	2008	2009
Eraldised	26 445 428	35 783 701	45 577 730	37 861 698
Personalikulud	66 772 217	74 422 772	109 124 718	101 024 976
Majandamiskulud	46 779 972	66 109 235	57 363 507	46 568 795
Muud kulud (va intressid ja kohustistasud)	757 878	98 352	127 450	163 081
Intressi-, viivise- ja kohustistasud	2 514 714	2 626 271	4 651 381	3 182 018
Põhivara soetamine ja renoveerimine	15 570 413	20 252 686	45 684 979	12 652 568
<b>KOKKU</b>	<b>158 840 622</b>	<b>199 293 018</b>	<b>262 529 764</b>	<b>201 453 136</b>

Allikas: Kuressaare Linnavalitsus, rahandusosakond

Joonis 13: Kuressaare linna eelarve kulude jaotus majandusliku sisu järgi 2009 (%)



Allikas: Kuressaare Linnavalitsus, rahandusosakond

## **OSA II: SOTSIAALNE SIDUSUS JA VÕRDESED VÕIMALUSED**

Sotsiaalne sidusus kogukondlikus võtmes tähendab seda, et inimesed hoiavad kokku, osalevad mitmesuguste ühenduste ja rühmade tegevuses, tuntakse oma naabreid ja suheldakse nendega. Kogukond suudab kindlustada oma liikmete heaolu, vältides lõhestumist ja tõrjutust.

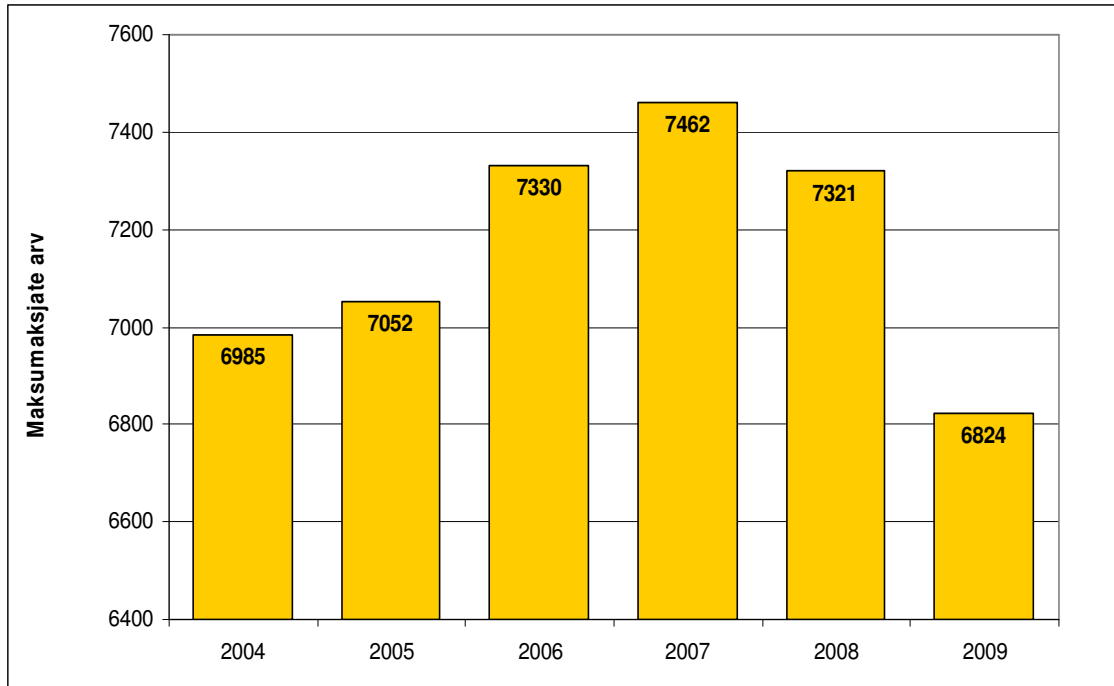
Sotsiaalse sidususe ulatust näitavad kodanikuühenduste tugevus ja tegevus: liikmete arv, organisatsioonide arv elanikkonna kohta, kooskäimise sagedus jne. Headeks näitajateks on spordi- ja terviseklubide liikmelisus, kodaniku- ja ühiskondlikud ühendused, religioossed ühendused (sh kirik), ametiühingud, ettevõtjate ühendused, kutseühingud, ametiliidud, heategevusorganisatsioonid, poliitilised organisatsioonid jne.

Sotsiaalset sidusust ja toimetulekut iseloomustavad ka tööhõive, vaesuse ja kihistumise näitajad, rahaliste sissetulekute suurus, tarbimiskulude suurus, omavalitsuse tulumaksu laekumine jne, sest need näitajad määravad paljuski kohaliku omavalitsuse võimalused elanike heaolu tagamisel. Kohaliku tasandi võimul on märkimisväärsed võimalused sotsiaalse sidususe arengu mõjutamiseks seadusandlike aktide, finantsotsuste ja prioriteetide kujundamise kaudu.

## 2.1 Tööturusihtuatsioon

### 2.1.1 Maksumaksjad (indikaator 2.1.1)

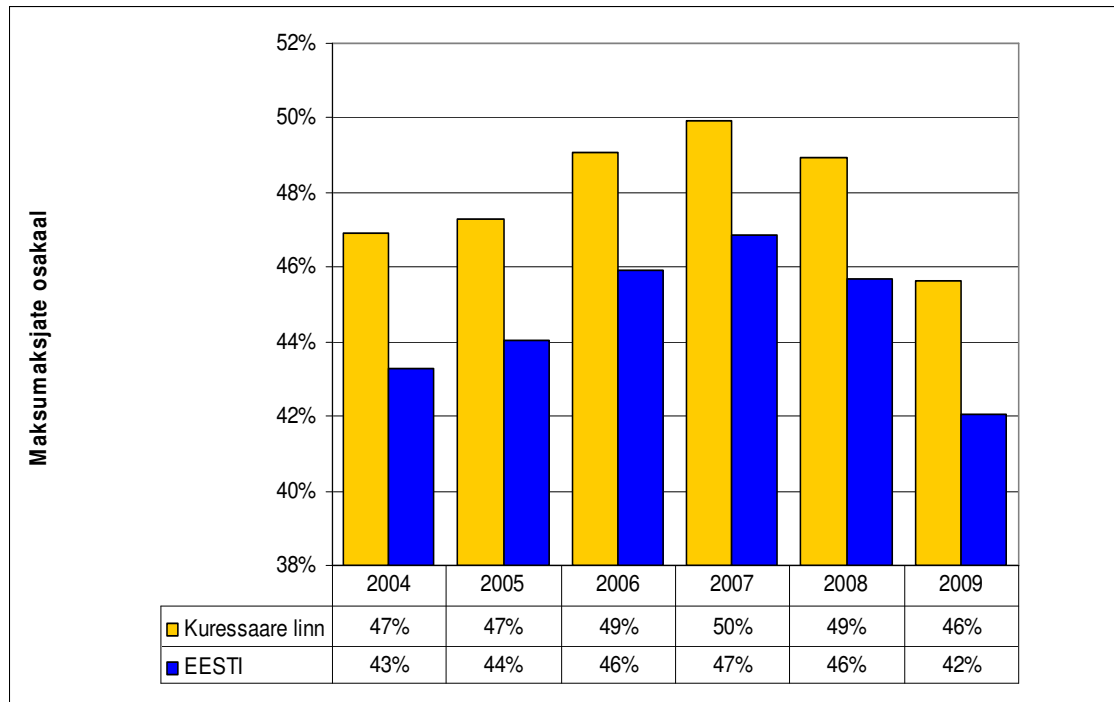
Joonis 14: Maksumaksjate arv Kuressaares 2004-2009



Allikas: Rahandusministeerium

Aastatel 2005-2007 oli tööpuudus Kuressaares 1-2% ning see kajastub ka maksumaksjate suuremas arvus. Alates 2008. aastast tööpuudus suurenes ning maksumaksjate arv vähenes.

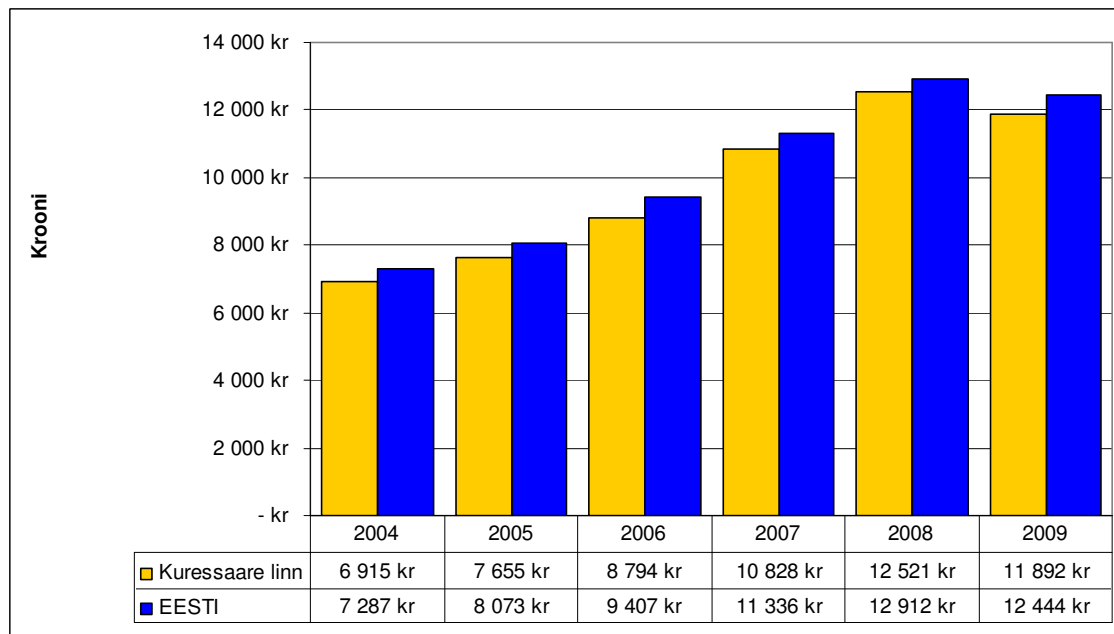
Joonis 15: Maksumaksjate osakaal elanikkonnast 2004-2009



Allikas: Rahandusministeerium, Statistikaamet

## 2.1.2 Keskmine brutotulu (indikaator 2.1.2)

Joonis 16: Keskmine brutotulu 2004-2009

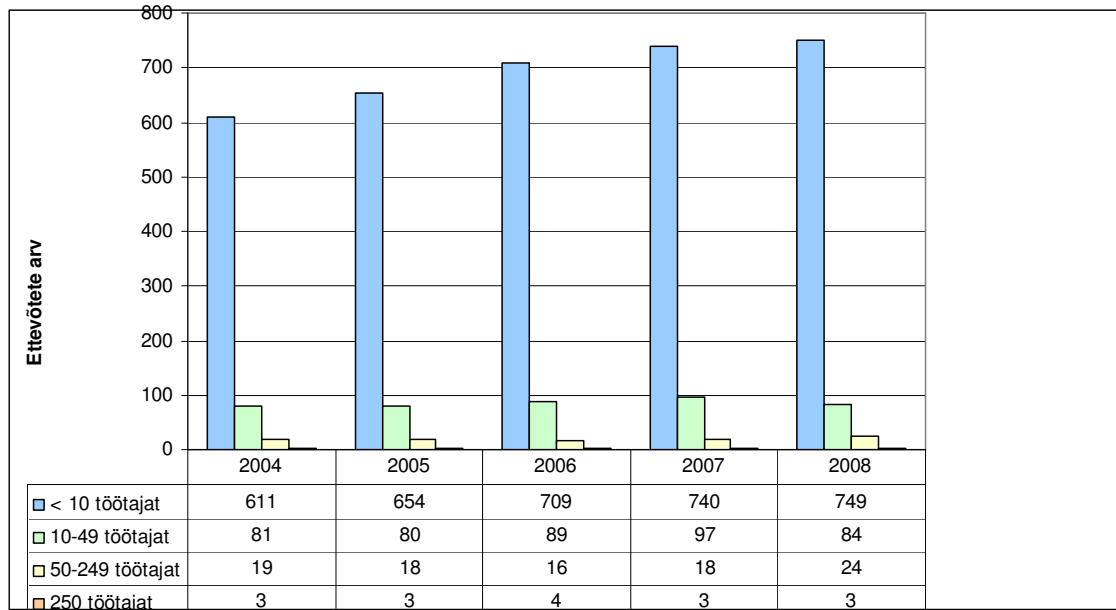


Allikas: Rahandusministeerium, Statistikaamet

Võrreldes 2004. aastaga tõusis keskmine brutotulu 2008. aastaks 1,8 korda. 2009. aastal langes keskmine brutotulu võrreldes 2008. aastaga 6%.

### 2.1.3 Majanduslikult aktiivsed üksused/ettevõtted (indikaator 2.1.4)

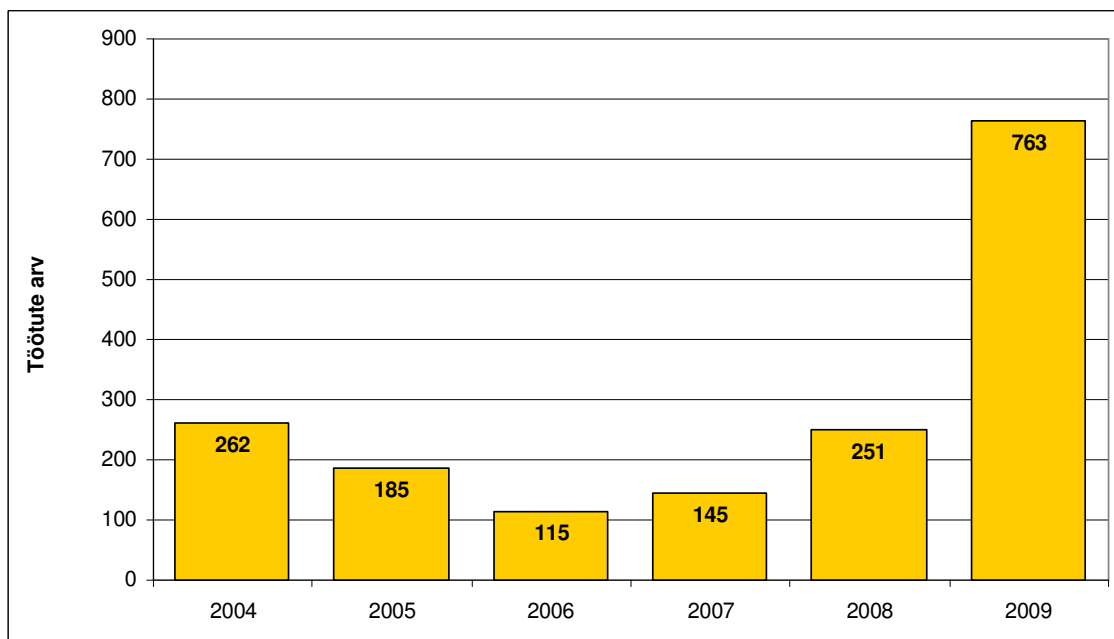
Joonis 17: Majanduslikult aktiivsed ettevõtted töötajate arvu järgi Kuressaares 2004-2008



Allikas: Statistikaamet

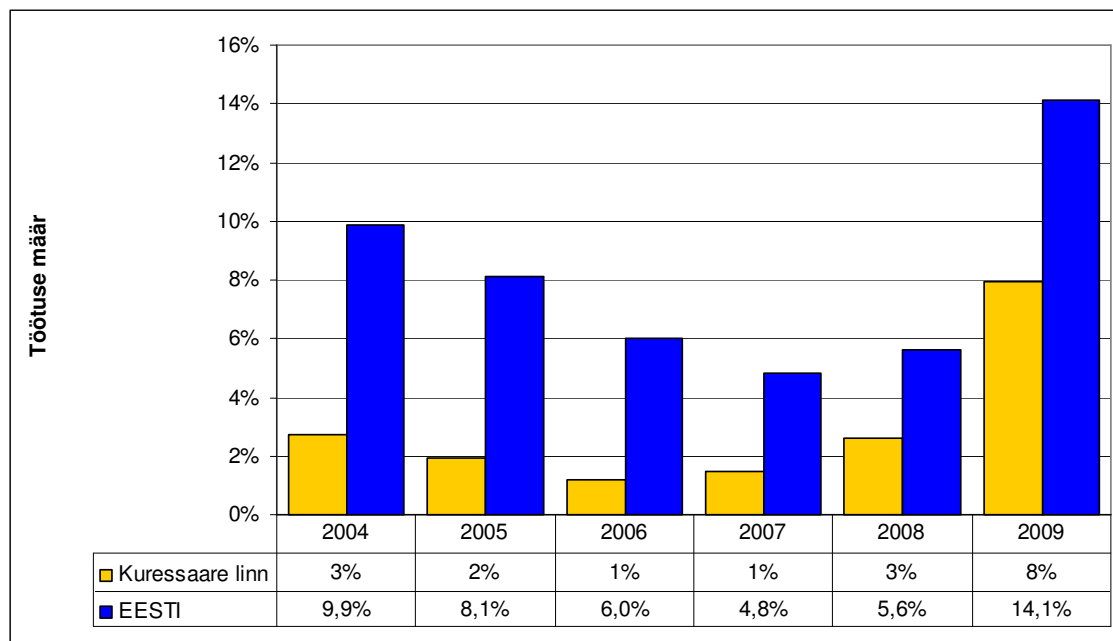
### 2.1.4 Töötus (indikaator 2.1.5)

Joonis 18: Töötute arv Kuressaares 2004-2009 (seisuga 31.12)



Allikas: Töötukassa

Joonis 19: Töötuse määr Kuressaares 2004-2009 (seisuga 31.12)

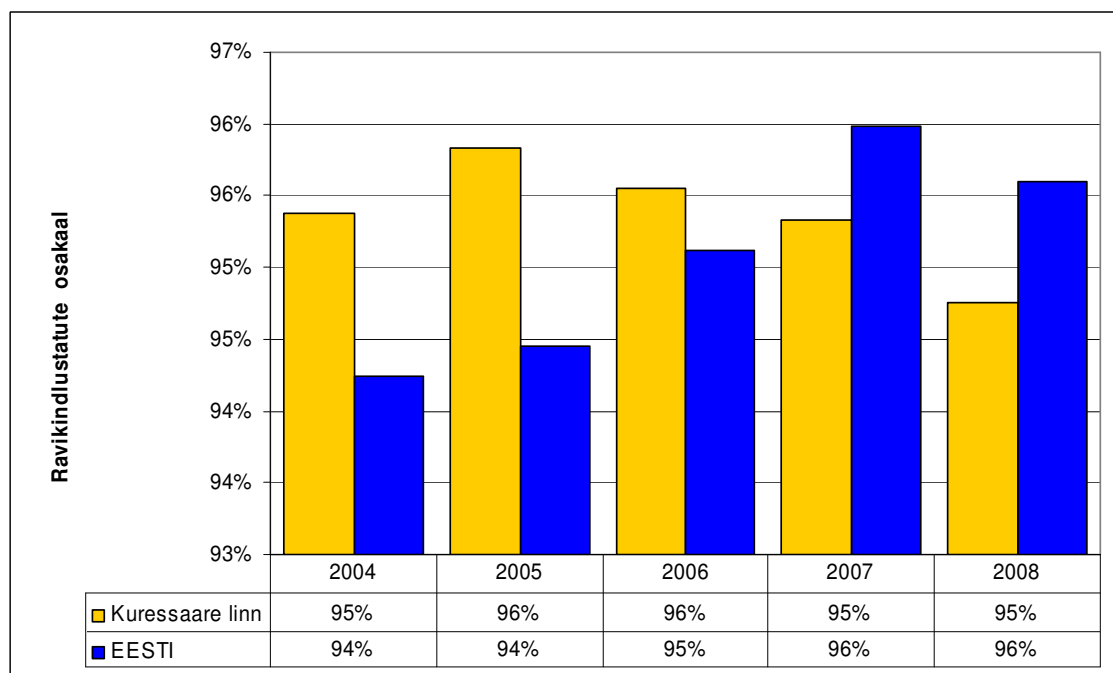


Allikas: Statistikaamet, Töötukassa

## 2.2 Toimetulek

### 2.2.1. Ravikindlustusega kaetus (indikaator 2.2.1)

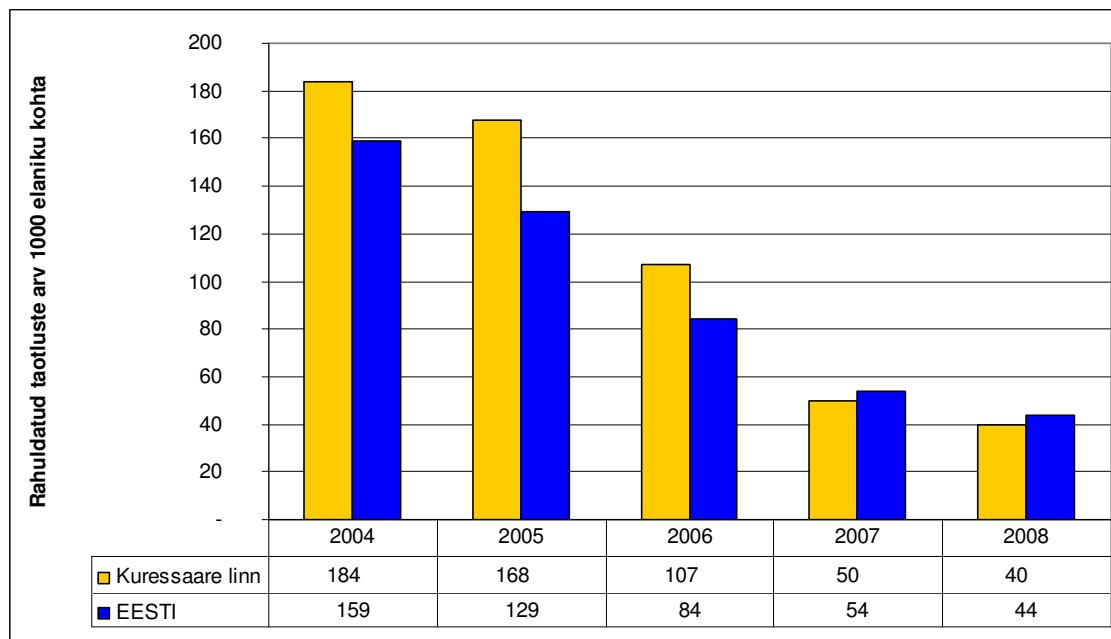
Joonis 20: Ravikindlustatute osakaal Kuressaares 2004-2008



Allikas: Haigekassa

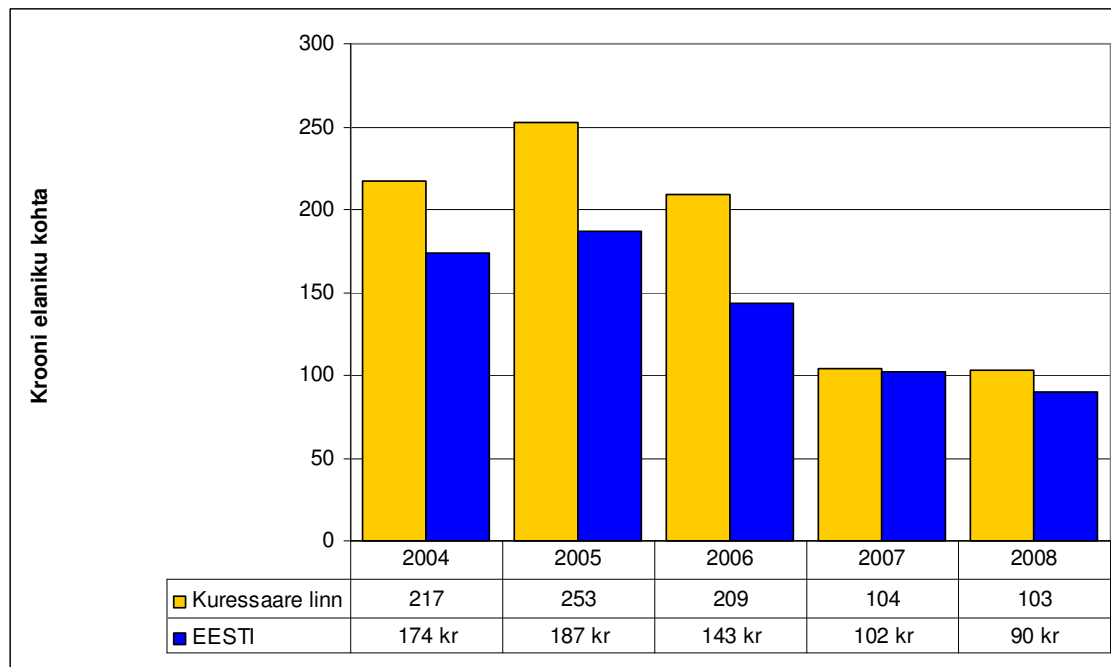
## 2.2.2 Toimetulekutoetused (indikaator 2.2.3)

Joonis 21: Toimetulekutoetuste arv 1000 elaniku kohta, 2004-2008



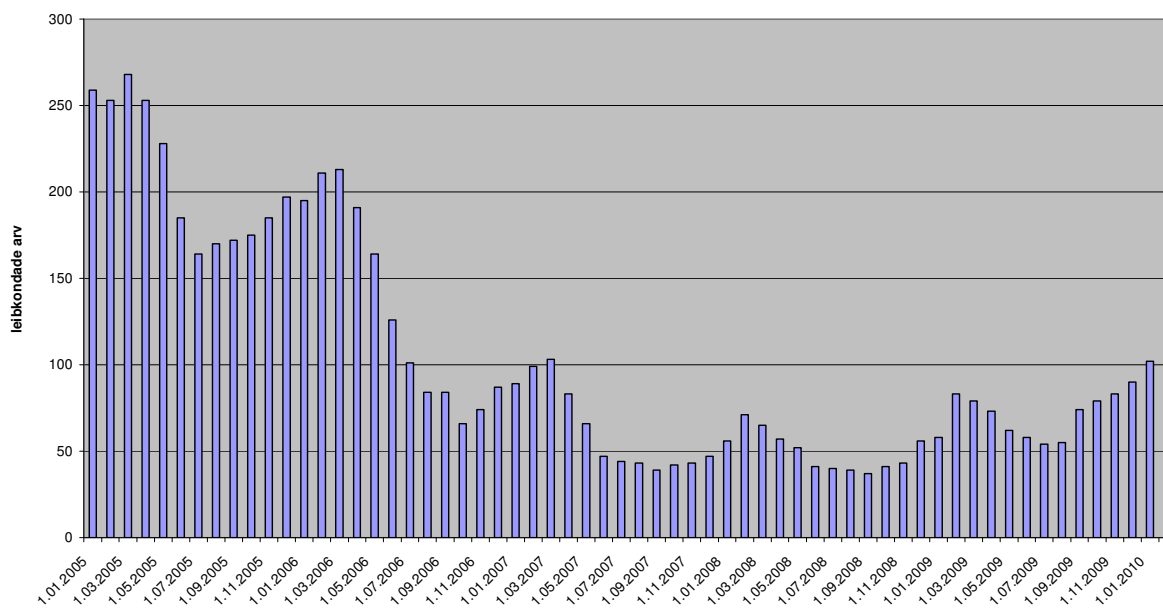
Allikas: Statistikaamet

Joonis 22: Toimetulekutoetuse suurus ühe elaniku kohta 2004-2008



Allikas: Statistikaamet

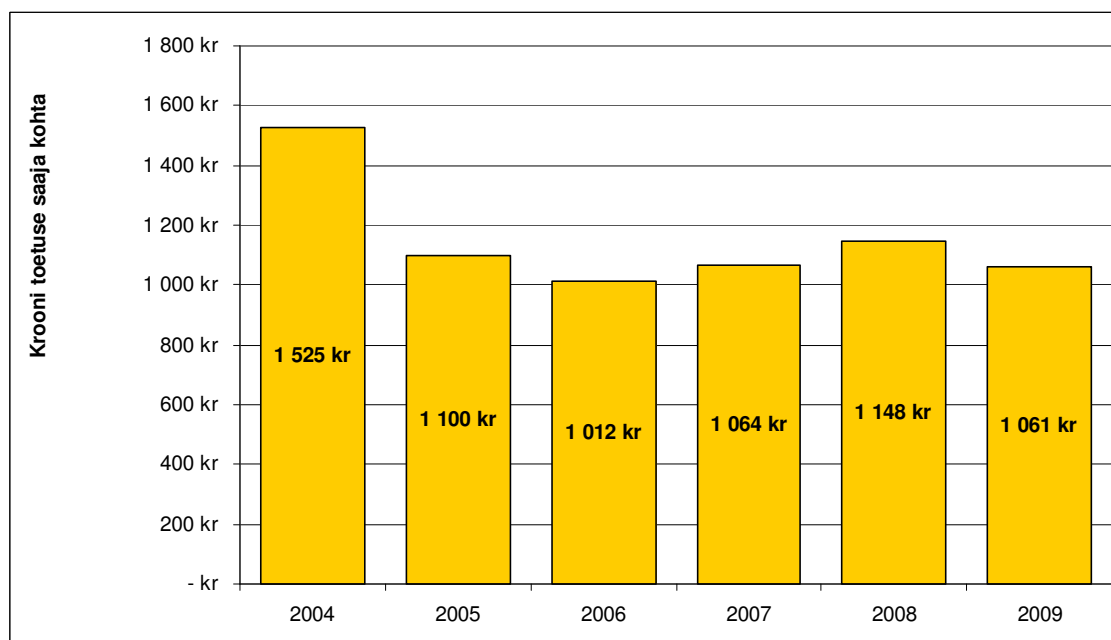
Joonis 23: Toimetulekutoetust saanud leibkondade arv 2005-2010



Allikas: Kuressaare Linnavalitsuse sotsiaalosakond

### 2.2.3 Sotsiaaltoetused (indikaator 2.2.4)

Joonis 24: Kuressaare linna poolt makstavate sotsiaaltoetuste summa toetuse saaja kohta 2004-2009



Allikas: Kuressaare Linnavalitsuse sotsiaalosakond ning haridus- ja kultuuriosakond

Kuressaare Linnavalitsus maksab rahvastikuregistri järgselt Kuressaare elanikele järgmisi toetusi:

- *abivahenditoetus*: puudest tingitud vajalike abivahendite soetamiseks või laenutamiseks;
- *koolitoetus*: majanduslikes raskustes olevatele peredele kooliaasta alguses ja/või põhikooli, gümnaasiumi või ametikooli lõpetamisel;
- *ravimitoetus*: inimestele, kelle pereliikme netosissetulek on alla 0,5 miinimumpalga summa kuus;
- *sõidukulude kompensatsioon*: pere- või eriarsti poolt väljaspoole Saare maakonda uuringutele suunatud või ravile sõiduga seotud kulude osaline või täielik kompenseerimine;
- *erakorralise ravi toetus*: pikaajalist haiglaravi nõudva haigestumise korral;
- *matusetoetus*;
- *hoolduspere toetus*: eestkosteperedele või peredele, kes on võtnud hooldusele lapse;
- *kvartalitoetus*: raske või sügava puudega inimestele, kellele ei ole määratud hooldajat (peatati 2009);
- *erakorraline toetus*: ettenägematute asjaolude tõttu raskustesse sattunuile;
- *sõrmusetoetus*: rahvastikuregistri kohaselt Kuressaare elanikest esmaabiellujaile (peatati 2009);
- *tagastatud elamute üürnikele ümberasumistoetus* (peatati 2009);
- *sünnitoetus*: emadele tingimusel, et üks lapsevanematest on olnud rahvastikuregistri järgselt linna elanik vähemalt aasta vahetult enne lapse sündi ja sünnitoetuse saajate nimekirja kinnitamisel on mõlemad lapsevanemad rahvastikuregistri järgselt Kuressaare elanikud. Sünnitoetuse suuruse kehtestab Kuressaare Linnavalitsus igal eelarveaastal;
- *ranitsatoetus*: 1. klassi minev laps ja tema vanem, eestkostja või hooldaja peavad olema rahvastikuregistri kohaselt Kuressaare elanikud jooksva aasta 1. jaanuaril (peatati 2009);
- *bussisõidutoetus*: rahvastikuregistri kohaselt Kuressaare linnas elavale õpilasele, kes põhjendatult käib koolis Saare maakonnas väljaspool Kuressaaret;

#### 2.2.4 Sotsiaalteenused Kuressaares (indikaator 2.2.5)

Kuressaare linna poolt loodud ning linna eelarvest ja omatulust rahastatav SA Kuressaare Hoolekanne osutab teenuseid päevakeskuses ja sotsiaalajas. Kuressaare Linnavalitsusega sõlmitud lepingute alusel osutavad erinevaid teenuseid Sotsiaalse rehabilitatsiooni keskus, Saaremaa Puuetega Inimeste Koda, AS Hoolekandeteenused, OÜ Saare Takso, Kuressaare Lastekodu, maakonnas asuvad hooldekodud, varjupaik Laurits.

Tabel 14: Sotsiaalteenused Kuressaares

<ul style="list-style-type: none"> <li>• <i>Eluasemeteenus</i>, Sotsiaalse rehabilitatsiooni keskuse Kuressaare turvakodu, Kopli 5</li> </ul>	Teenus kodututele ja vanglast vabanenutele
<ul style="list-style-type: none"> <li>• <i>Eluasemeteenus</i> SA Kuressaare Hoolekanne sotsiaalajas, Pikk 70</li> </ul>	Teenus toimetulekuraskustega isikutele ja perekondadele

<ul style="list-style-type: none"> <li>• <i>Eluasemeteenus</i> munitsipaalkorterites (49 tk)</li> <li>• <i>Eluasemeteenus varjupaigas, SA</i> Kuressaare Hoolekanne sotsiaalmajas</li> <li>• <i>Toetatud elamise teenus SA</i> Kuressaare Hoolekanne sotsiaalmajas</li> </ul>	<p>Korterid eraldatud eelkõige sundüürnikele, aga ka muudele abivajajatele.</p> <p>Teenus kindla elukohata isikutele</p> <p>Erivajadustega inimestele iseseisva toimetuleku suurendamiseks tavapärasele võimalikult lähedases keskkonnas</p>
<ul style="list-style-type: none"> <li>• <i>Isikliku abistaja ja tugiisiku teenus, osutaja Saaremaa</i> Puuetega Inimeste Koda (SPIK), Pikk 39</li> <li>• <i>Kuulmisnõustamise teenus, SPIK</i></li> <li>• <i>Viipekeele tõlketeenus, SPIK</i></li> <li>• <i>Puuetega inimeste päevakeskuse teenus, SPIK</i></li> <li>• <i>Puudega isikute päevahoiu teenus, AS Hoolekandeteenused</i> Sõmera hooldekodus</li> <li>• <i>Puudega isikutele hooldaja määramine, LV</i> korralduse alusel</li> <li>• <i>Invatakso teenus, osutaja Saare</i> Takso OÜ</li> <li>• <i>Puudega laste hooldus- ja rehabilitatsiooniteenus, osutaja</i> Kuressaare lastekodu <i>Lapsehoiuteenus</i> puuetega lastele</li> </ul>	<p>Teenus puudega isikutele puudest tingitud takistuste kõrvaldamiseks</p> <p>Teenus vaegkuuljatele - kuulmispuude alane nõustamine ja abivahendite kohta info edastamine</p> <p>Teenus kurtidele</p> <p>Infopäevad, loengud, meelelahutus jm. vaba aja sisustamine</p> <p>Päevakeskuse teenus vaimupuudega noortele</p> <p>Raske ja sügava puudega isiku hooldamine kodustes tingimustes</p> <p>Teenus puudega isikutele ravi- või rehabilitatsiooniasutusse sõiduks</p> <p>Riiklikult rahastatud teenused</p> <p>Lapsevanema töötamist, õppimist või toimetulekut toetav teenus</p>

<ul style="list-style-type: none"> <li>• <i>Hooldekoduteenus</i></li>   <li>• <i>Tegevusjuhendaja teenus SA</i> Kuressaare Haigla hooldekodus</li>   <li>• <i>Eakate päevakeskuse teenus SA</i> Kuressaare Hoolekanne päevakeskuses</li> </ul>	<p>Eakatele ööpäevaringse hoolduse tagamine</p> <p>Tegevused hooldekodu elanike intellektuaalse taseme hoidmiseks ning meelelahutuseks</p> <p>Igapäevane huvialane ja meelelahutuslik tegevus eakate sihtrühmale. Päevakeskus teenindab eakaid, invaliidsuspensionäre, toimetulekuraskustes- ja erivajadustega inimesi.</p> <p>Päevakeskuses pakutavad teenused:</p> <ol style="list-style-type: none"> <li>1) toitlustamine (nii kohapeal kui sooja toidu kaasa võtmine)</li> <li>2) toidu koju toomine</li> <li>3) avahooldus</li> <li>4) igapäevaeltu toetamine</li> <li>5) pesupesemine</li> <li>6) saun (naistele, meestele, peresaun)</li> <li>7) dušš</li> <li>8) saali üür (peo- ja peielauad)</li> <li>9) juuksur</li> <li>10) maniküür</li> <li>11) pediküür</li> <li>12) veresuhkru-, kolesterooli- ja vererõhu mõõtmine</li> <li>13) massaaž</li> </ol>
<ul style="list-style-type: none"> <li>• <i>Laste ja naiste varjupaik "Laurits"</i></li> </ul>	<p>Perevägivalda alla kannatavatele isikutele eluaseme- ja nõustamisteenuse osutamine</p>
<ul style="list-style-type: none"> <li>• <i>Tugigrupid</i></li> </ul>	<p>Vanematele, kelle perest laps eemaldatud</p> <p>Anonüümsed alkohoolikud AA</p>
<ul style="list-style-type: none"> <li>• <i>Nõustamisteenused</i></li> </ul>	<p>Võlanõustamine / Kuressaare LV Sotsiaalnõustamine / Kuressaare LV Vanglast vabanenute nõustamine / SRK Puuetega inimeste nõustamine SPIK</p>
<ul style="list-style-type: none"> <li>• <i>Juhtumikorraldaja teenus, SA</i></li> </ul>	<p>- käitumisprobleemidega lastega</p>

Kuressaare Hoolekanne	<ul style="list-style-type: none"> <li>pered</li> <li>- sõltuvusprobleemidega täiskasvanud</li> <li>- psüühilise erivajadusega täiskasvanud</li> <li>- toimetulekuraskustes pered</li> </ul>
<ul style="list-style-type: none"> <li>• <i>Avahooldusteenus, SA Kuressaare Hoolekanne sotsiaalmajas</i></li> </ul>	eakatele / invaliidsuspensionäridele nende kodudes <ul style="list-style-type: none"> <li>- sooja toidu kojuviimine</li> <li>- toiduainete ja majapidamistarvetega varustamine</li> <li>- eluaseme korrastamine</li> <li>- trepikoja pesemine</li> <li>- suurpuhastus</li> <li>- akende pesemine</li> <li>- abistamine eluaseme kütmisel</li> <li>- kommunaal- ja muude maksete tasumine</li> <li>- abistamine arstiabi korraldamisel</li> <li>- abistamine asjaajamisel</li> <li>- vestlus</li> </ul> Võimalik kutsuda koju juuksur, maniküür, pediküür. Veresuhkru-, kolesterooli- ja vererõhu mõõtmine. Lumekoristus.
<ul style="list-style-type: none"> <li>• <i>Pikaajaliste töötute rehabilitatsioon, SA Kuressaare Hoolekanne sotsiaalmajas</i></li> </ul>	Pikaajalistele töötutele, esmaste tööharjumuste taastamine
<ul style="list-style-type: none"> <li>• <i>Linnasisene ühistransporditeenus</i></li> </ul>	Pensionäride ja puuetega inimeste eest tasub Kuressaare Linnavalitsus ühistranspordi kasutamise kulud.

SA Kuressaare Hoolekanne on kogemuspõhistest vajadustest lähtuvalt välja töötanud kuus erinevat teenusepaketti igapäevaelus vajalike tegevustega toimetulemiseks. Paketid on tasulised, maksumusega vahemikus 180–1112 krooni nädalas ja sisaldavad erinevas mahus selliseid tegevusi nagu kehahooldus (abistamine pesemisel), eluaseme korrastamine, voodiriiete vahetamine, poest toidukaupade koju toomine, abistamine kütmisel, maksete tasumine, ravimite toomine apteegist, arstiabi korraldamine, lamatiste ennetamine, söötmine, ravimite manustamine, ajalehe ettelugemine.

Käeoleval ajal viib SA Kuressaare Hoolekanne läbi kõigi Kuressaares elavate 75+ vanuses inimeste küsitlemist, et välja selgitada nende elutingimused, igapäevaeluga toime tulemise suutlikkus, abistamise vajadus jne, et planeerida oma teenuseid otstarbekamalt.

Lisaks nimetatud teenustele võimaldab Kuressaare Linnavalitsus:

- *kooli- ja/või lasteaiatoidu täielikku või osalist hüvitamist*: hüvitise määr arvestatakse pere sissetulekust sõltuvalt;
- *diferentseeritud õppetasu huvikoolides*: kuni 10% Kuressaare Muusikakoolis, Kuressaare Kunstikoolis, Saaremaa Spordikoolis ja Kuressaare Noorte Huvikeskuses käivate majanduslikes raskustes perede laste vabastamine õppetasust kuni 100% ulatuses;
- *diferentseeritud õppetasu lasteaias ning Kuressaare Muusikakoolis ja Kuressaare Kunstikoolis*: sama pere samaaegselt lasteaias/muusikakoolis/kunstikoolis käiva 2. lapse eest tasub pere 50% õppetasust ja 3. lapse eest 0% õppetasust.

## 2.3 Kaasatus kogukonna tegevustesse

### 2.3.1 Kogukonna motivaatorid (indikaator 2.3.1)

Kuressaare linnas on aastaid välja antud erinevaid stipendiume ja korraldatud konkursse, mille kaudu motiveeritakse ja tunnustatakse aasta või pikema perioodi jooksul erinevates valdkondades silma paistnud linlasi. Stipendium või tunnustus eduka tulemuse eest konkursil antakse üle linnapea vastuvõtul ning tunnustuse saajat ning tunnustust väärinud tegu tutvustatakse kohalikus ajakirjanduses.

*Kuressaare teenetemärk* - Kuressaare linna teenetemärk on asutatud Kuressaare linnale linnaõiguste andmise päeva, 1563. a. 8. mai tähistamiseks. Teenetemärk antakse austusavaldusena Kuressaare linnale silmapaistvaid teeneid osutanud isikule. Teenetemärgi saanud isikute nimed kantakse linna aaraamatusse.

#### Stipendiumid

*Aasta Korrakaitaja* - Aasta Korrakaitaja stipendium määratakse Kuressaare linna avaliku korra kaitsmisel tulemuslikult töötanud korrakaitseala töötajale (politseinik, turvatöötaja, abipolitseinik) või avaliku korra kaitsmisel silmapaistvalt tegutsenud kodanikule.

*Aasta Tegu Kultuuris, Aasta Tegu Hariduses* (kuni 3 stipendiumi), *Aasta Parim Treener, Aasta Tegu Spordis, Aasta Parim Sportlane* (kandidaadiks võib esitada nii üksiksportlase kui võistkonna), *Aasta Parim Noorsportlane, Kuressaare Kaunid Kunstid, Kuressaare Kaunid Kunstid laste stipendium, Kuressaare Kaunid Kunstid noorte stipendium, Aasta Gümnasist* (kaks stipendiumi) – Stipendium antakse isikule, kelle õppe- ja teadustöö või loominguline ja sporditegevus pakub linnale huvi ja/või kes on silma paistnud linna jaoks oluliste saavutustega.

*Rahvakultuurikollektiivide juhendajate stipendium* - Rahvakultuurikollektiivi juhendajatele nähakse iga-aastaselt Kuressaare linna eelarves ette stipendiumifond, mille eesmärk on rahvakultuurikollektiivide juhendajate loometöö väärtustamine, laulu- ja tantsupidude traditsiooni hoidmine tulevastele põlvkondadele ja juhendajate järelkasvu tagamine. Stipendiumi taotluse saavad esitada täiskasvanute rahvakultuurikollektiivid, kes tegutsevad Kuressaare linnas.

*Aasta Kojamees* - Stipendium Aasta Kojamees määratakse Kuressaare linna ettevõtetes ja asutustes heakorra alal - majahoidjana, tänavapühkijana, hoovitöölisena, heakorratöötajana, kojamehena vms töötavale isikule.

### Konkursid

*Heakorrakonkurss* – paremini heakorrastatud eraaiad, paremini heakorrastatud ümbrusega korterelamud, paremini heakorrastatud ettevõtted ja asutused.

*Kuressaare parim ehitis* - Kuressaare tunnustab igal aastal parimate vastvalminud hoonete omanikke, ehitajaid ja projekteerijaid. Kolm kategooriat: parim terviklahendus, parim uusehitis, parim renoveeritud hoone.

*Konkurss „Värv Kuressaare majal“* – Konkursi eesmärk on linna visuaalse ilme parandamine. Konkursi ülesanne on selgitada värvitooni tähtsust hoonel ja esile tõsta õigesti värvitud linnamaju. Kampania ajal müüvad konkursiga kaasatunud värvitootjad konkursil osalejatele välisvärvi 20% allahindlusega. Linna poolt on välja pandud konkursi preemiafond (algselt 10 000 kr; 2009. a 5000 kr).

*Kampania „Kuressaare piirdeaiaid korda“* - mille käigus kutsutakse kõiki linnakodanike üles oma majasid ümbritsevaid piirdeaedu kriitilisema pilguga vaatama ja parandama ning ehitama ka täiesti uusi aedu. Kampania korras annab Kuressaare linn oma panuse uute aedade valmimisse ja vanade aedade remonti. (Linnavalitsus maksis 2007. aastal uue tänavapoolse piirdeaia iga jooksva meetri ehitamise eest kompensatsiooni 200 krooni ja vana piirdeaia parandamise ja korrastamise eest 100 krooni. 2008. aastal vähendati summasid poole võrra, vastavalt 100 ja 50 kr.) Piirdeaed peab olema kooskõlas hoone arhitektuuriga ja piirkonnas väljakujunenud miljööga nii materjalikasutuse, vormikäsitluse, värvi kui ka proportsioonide poolest.

*Restaureerimis- ja remonditoetus* – isikutele, kelle omandis või valduses on Kuressaare vanalinna muinsuskaitsealal või selle kaitsevööndis asuvad või linnas asuvad arhitektuuriväärtuslikud ja kaitse all olevad ehitised. Linn toetab ehitise arhitektuuriväärtuse säilitamisele või taastamisele suunatud töid kuni 50% ulatuses. (Määrus jõustus 01.01.2007, peatati alates 15.04.2009.)

### **2.3.2 Naabrivalve piirkondade arv (indikaator 2.3.3)**

MTÜ Eesti Naabrivalvega on Kuressaares ühinenud kaks sektorit:

Hariduse sektor loodi 2007. aastal ning selle moodustavad Hariduse, Rootsi, Rehe ja Traktori tänavad. Naabrivalvesse kaasati 24 kodu.

Torni sektor moodustati 2009. aastal, selle moodustab Torni 7 korterelamu ning naabrivalvesse kaasati 13 kodu.

*Allikas: MTÜ Eesti Naabrivalve*

## OSA III: LASTE JA NOORTE TURVALINE NING TERVISLIK ARENG

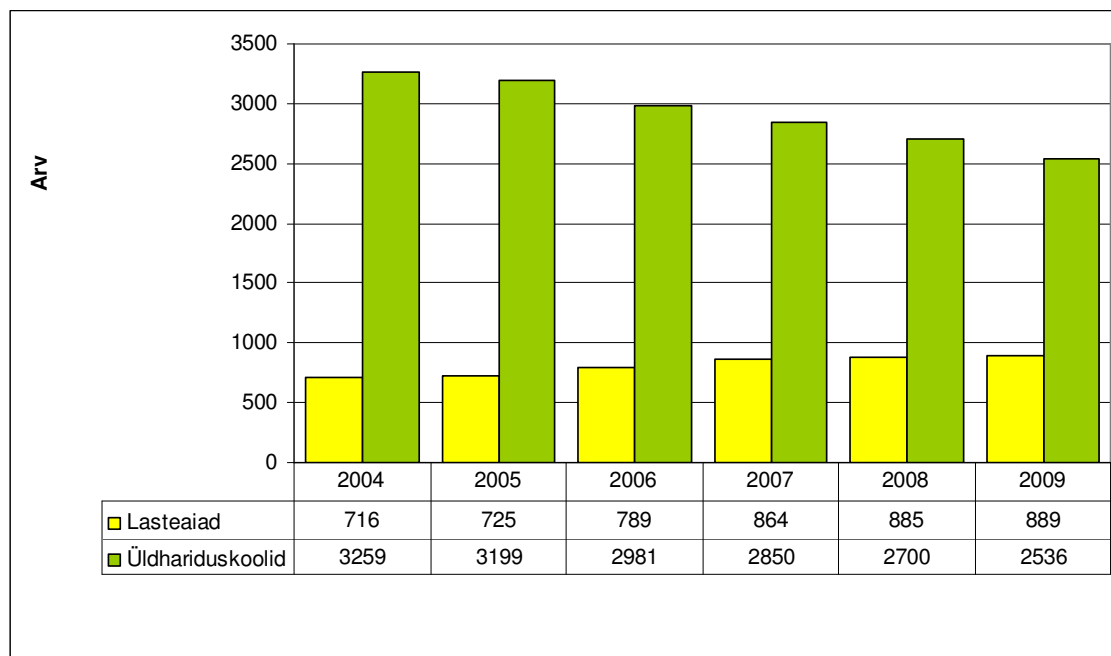
Lapse tervist mõjutavad kodused elamistingimused, kodukoha loodus- ja tehiskeskonna tingimused, lasteaia- ja koolikeskkond. Lisaks neile on oluliseks mõjutajaks üldine sotsiaalmajanduslik keskkond, sealhulgas haridus- ja tervishoiusüsteem, töötus ja vaesus. Laste tervise ja arengu seisukohalt on olulised mõjurid immuniseerimine ja nõustamine, tervisehäirete varajane avastamine, laste koolitee ohutus, liikluskorraldus ja tänavavalgustus, regulaarne liiklusalane ennetustöö, mänguväljakud, liikluslinnakud, noortekeskused, laste- ja noorteklubid, kuritegevusele, narkomaaniale ja lapsi ahistavale või vägivaldsele käitumisele suunatud ennetustöö, tunnustuse avaldamine inimestele ja ettevõtetele, kes on erilisel silma paistnud laste- ja noorte olukorra parandamisel jne.

### 3.1 Õpilaste arv haridusasutustes (indikaator 3.1)

Kuressaare linnas on 2 põhikooli ja 3 gümnaasiumi (sh 1 täiskasvanute gümnaasium), kus 10.09.2009 seisuga oli õpilasi kokku 2536. Kuressaares on kokku 7 lasteaeda (sh 2 eralasteaeda), kus 10.09.2009 seisuga käis kokku 889 last.

Peale põhikooli või gümnaasiumi lõpetamist on kohapeal haridusteed võimalik jätkata Kuressaare Ametikoolis ja Tallinna Tehnikaülikooli Kuressaare Kolledžis.

Joonis 25: Õpilaste arv linna haridusasutustes 2004-2008



Allikas: Kuressaare Linnavalitsus, haridus- ja kultuuriosakond

Lasteaias käivate laste arvu kasv on tingitud nii veidi suurenenud sündimusest kui asjaolust, et lasteaedadesse on vastu võetud järjest nooremaid lapsi (sõltuvuses emapalga perioodi pikkusest), mis on omakorda tinginud lasteaias viibimise aja pikenemise.

Üldhariduskoolide õpilaste arvu langus kajastab kooliealise elanikkonna üldarvu langust, kus suurima sünniarvuga aastakäikude õpilased on jõudnud gümnaasiumi lõpuklassidesse. Ainsana on üldhariduses suurenenud täiskasvanud õppijate arv.

Joonis 26: Teistest omavalitsustest pärit õpilaste osakaal Kuressaare haridusasutustes 2004-2009



Allikas: Kuressaare Linnavalitsus, haridus- ja kultuuriosakond

Teistest omavalitsusest pärit lasteaialaste puhul on valdavalt tegemist Kuressaare linna lähimbruses elavate peredega, kelle jaoks toimib Kuressaare logistilise tõmbekeskusena. Üldhariduskoolide teiste valdade õpilaste seast moodustab gümnaasiumiastme õppijate osakaal 60%.

Tabel 15: Õpilased Kuressaare Gümnaasiumis, Saaremaa Ühisgümnaasiumis, Kuressaare Vanalinna Koolis, Kuressaare Põhikoolis ja Kuressaare Täiskasvanute Gümnaasiumis seisuga 10.09. 2009

	KG	SÜG	KVK	KPK	KTG	KOKKU
Õpilaste arv	<b>935</b>	<b>746</b>	<b>395</b>	<b>198</b>	<b>262</b>	2 536
sh % Kuressaarest	68,7	72,8	81,3	66,7	46,2	69,4
sh % Saaremaa valdadest	30,0	26,7	18,7	31,3	46,5	29,1
sh % mujalt Eestist	1,3	0,5	0	2,0	7,3	1,5

Allikas: Kuressaare Linnavalitsus, haridus- ja kultuuriosakond

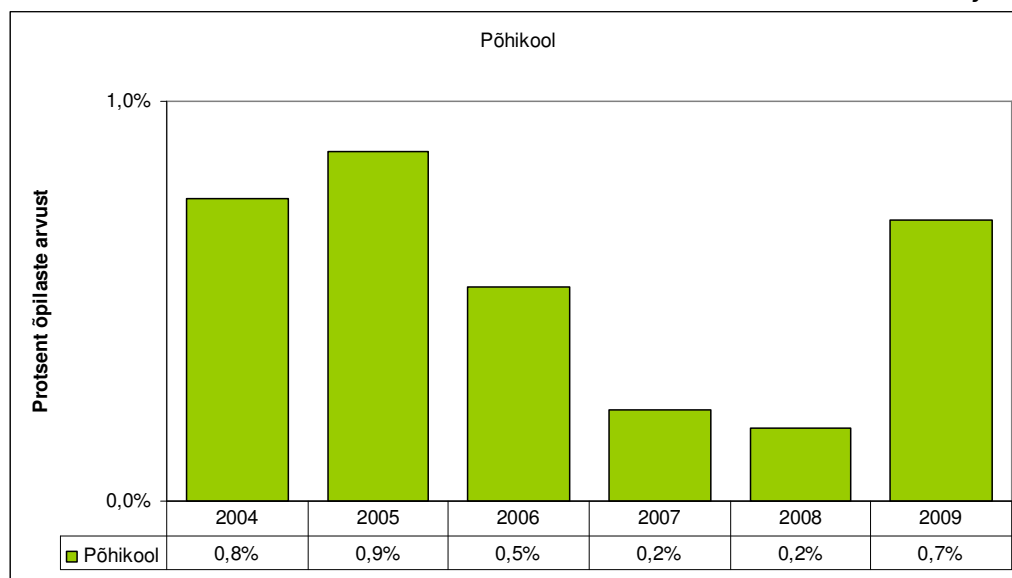
Tabel 16: Lapsed Kuressaare 1. Lasteaias, 2. Lasteaias, Ida-Niidu Lasteaias, 5. Lasteaias, 7. Lasteaias, Kesklinna Eralasteaias, eralasteaias Kõige Suurem Sõber seisuga 10.09.2009.

	Munitsipaallasteaiad					Eralasteaiad		KOKKU
	1.LA	2.LA	I-N	5.LA	7.LA	Kesklinna	Kõige Suurem Sõber	
Rühmade arv	5	10	12	9	6	3	1	46
Laste arv	<b>103</b>	<b>179</b>	<b>251</b>	<b>166</b>	<b>122</b>	<b>48</b>	<b>20</b>	<b>889</b>
sh % Kuressaarest	87,4	82,1	75,7	84,9	81,2	83,0	95,0	81,6
sh % Saaremaa valdadest	12,6	17,9	23,1	14,5	18,0	17,0	5,0	17,9
sh % mujalt Eestist			1,2	0,6	0,8			0,5

Allikas: Kuressaare Linnavalitsus, haridus- ja kultuuriosakond

### 3.2 Koolikohustuse täitmine (indikaator 3.2)

Joonis 27: Koolikohustuse mittetäitmise osakaal koolikohustuslikest lastest ja noortest

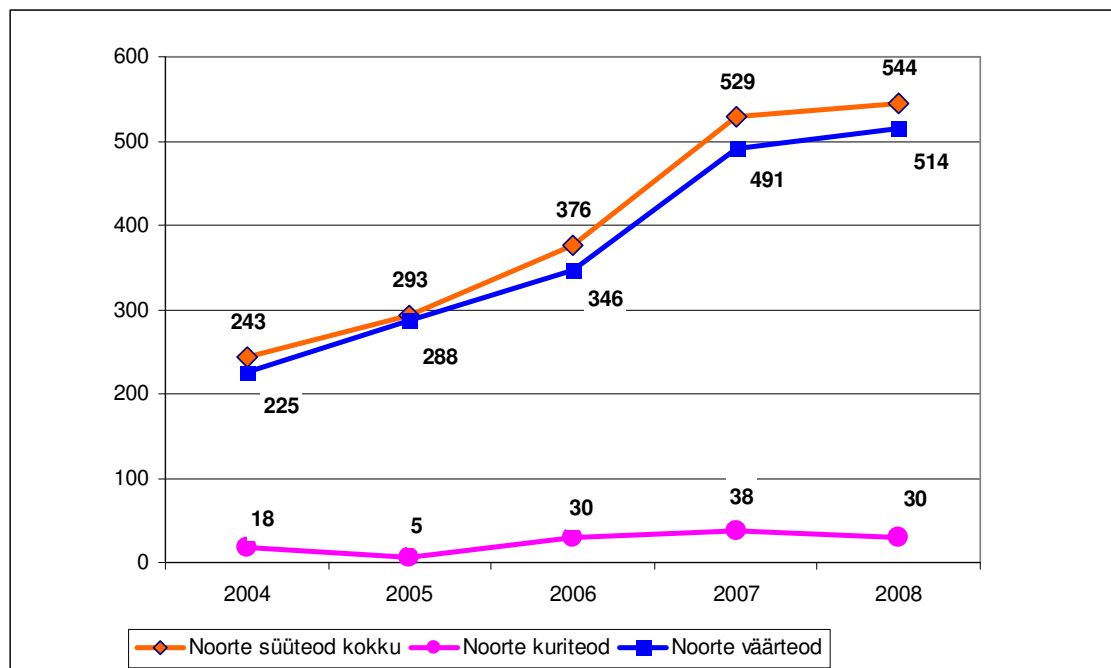


Allikas: Kuressaare Linnavalitsus, haridus- ja kultuuriosakond

Koolikohustuslikud on lapsed ja noored kuni 17. eluaastani või põhikooli lõpetamiseni. Koolid ja Kuressaare Linnavalitsus on teinud järjepidevat koostööd koolide nimekirjadesse kantud ja koolis mittekäivate laste koolikohustuse täitmise tagamisel ning on loonud erinevad tugisüsteemid lastele ja nende peredele (nt koolide sotsiaaltöötajad, tugi- ja eriõppetundide korraldamine koolides, vajadusel juhtumikorraldaja teenus perele jne).

### 3.3 Noorte süüteod (indikaator 3.3)

Joonis 28: Noorte poolt toime pandud süüteod Kuressaares 2004-2009



Allikas: Politsei- ja Piirivalveamet

Diagramm kajastab Kuressaares toime pandud väärtegude ja kuritegude arvu, mis aastatel 2004-2008 on kasvanud 2,2 korda. Valdava enamuse süütegudest moodustavad väärteod ning alates 2004. aastast on nende arv pidevalt kasvanud.

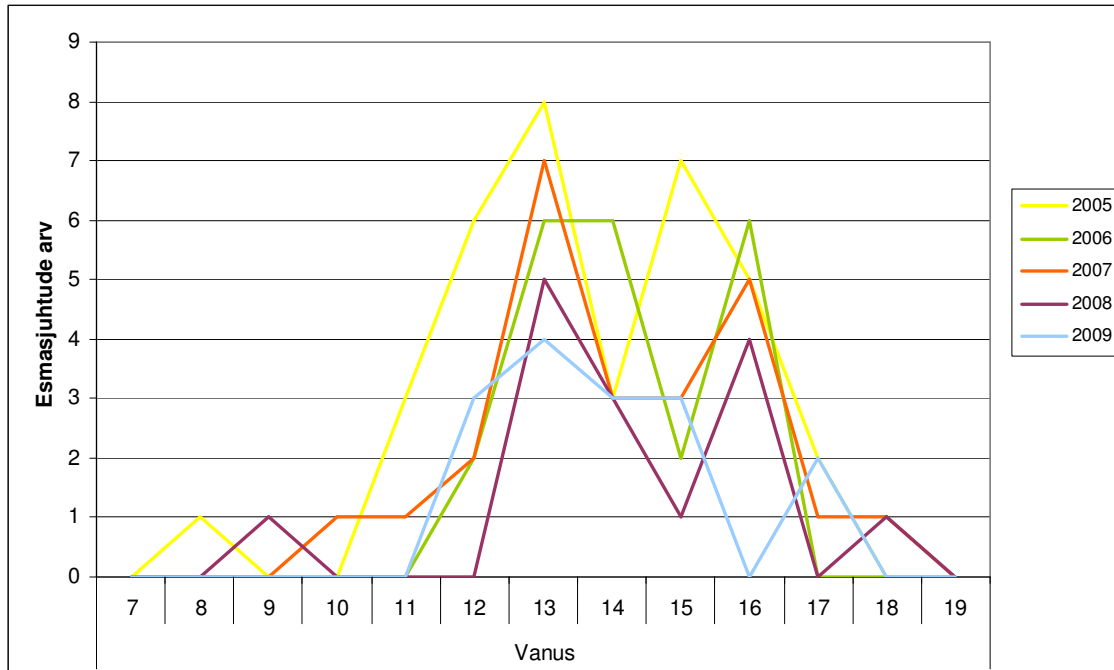
Tabel 17: Alaealiste komisjonis arutatud esmas- ja korduvjuhtude arv 2005-2009, Kuressaare noored vanuses 7-19 aastat

														Kures- saare	Maakond kokku	
		Vanus														
		7	8	9	10	11	12	13	14	15	16	17	18	19		
2005	Esmasjuhud		1			3	6	8	3	7	5	2			35	54
	Korduvjuhud						6	1	1	1		1			10	15
	<b>Kokku</b>		<b>1</b>			<b>3</b>	<b>12</b>	<b>9</b>	<b>4</b>	<b>8</b>	<b>5</b>	<b>3</b>			<b>45</b>	<b>69</b>
2006	Esmasjuhud						2	6	6	2	6				22	29
	Korduvjuhud			2			2	6	4	1	1				16	24
	<b>Kokku</b>			<b>2</b>			<b>4</b>	<b>12</b>	<b>10</b>	<b>3</b>	<b>7</b>				<b>38</b>	<b>53</b>
2007	Esmasjuhud				1	1	2	7	3	3	5	1	1		24	42
	Korduvjuhud						2	4	4	4	1	2			17	25
	<b>Kokku</b>				<b>1</b>	<b>1</b>	<b>4</b>	<b>11</b>	<b>7</b>	<b>7</b>	<b>6</b>	<b>3</b>	<b>1</b>		<b>41</b>	<b>67</b>
2008	Esmasjuhud			1				5	3	1	4		1		15	38
	Korduvjuhud					2	2	3	4	5	3	1			20	31
	<b>Kokku</b>			<b>1</b>		<b>2</b>	<b>2</b>	<b>8</b>	<b>7</b>	<b>6</b>	<b>7</b>	<b>1</b>	<b>1</b>		<b>35</b>	<b>69</b>

	Esmasjuhud						3	4	3	3		2			15	33
	Korduvjuhud				1	1	3	2	5	3	2	2			19	27
2009	Kokku				1	1	6	6	8	6	2	4			34	60

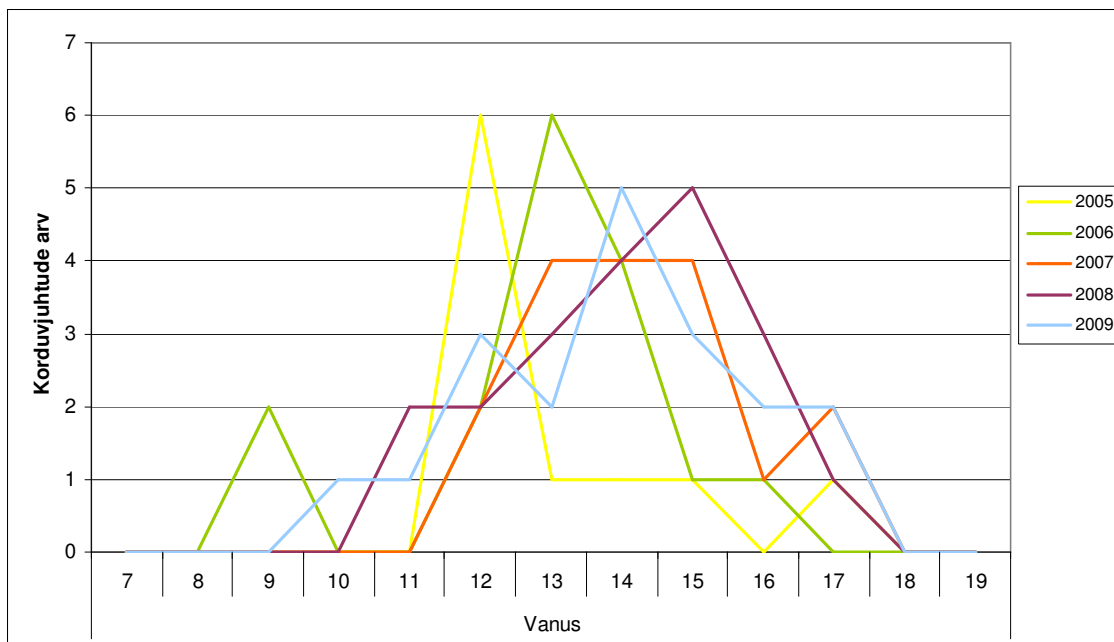
Allikas: Saare Maavalitsus

Joonis 29: Alaealiste komisjonis arutatud esmasjuhtude arv 2005-2009, Kuressaare noored vanuses 7-19 aastat.



Allikas: Saare Maavalitsus

Joonis 30: Alaealiste komisjonis arutatud korduvjuhtude arv 2005-2009, Kuressaare noored vanuses 7-19 aastat.



Allikas: Saare Maavalitsus

Tabelist 17 nähtub, et alaealiste komisjonis arutatud juhtudest on enam kui pool seotud Kuressaare linnast pärit noortega. Võrreldes 2005., 2006. ja 2007. aastaga näitab 2008. ja 2009. aastal arutatud juhtude arv langustendentsi. Arutatud juhtudest on enim seotud alaealistega vanuses 12-16 aastat.

Komisjoni satuvad enamasti alla 14-aastased süülise käitumisega alaealised ja need noored, kelle juhtum prokuröri otsusel suunatakse kohtu asemel alaealiste komisjoni arutamiseks ja mõjutusvahendite rakendamiseks. Teine suurem rühm noori satub alaealiste komisjoni koolikohustuse mittetäitmisega seoses. Komisjoni sattunud juhtudel on tihti probleemiks nõrk pere ja vanemlike kohustuste täitmata jätmine.

Korduvjuhtude arvu, mis on enamasti oluliselt suurem esmasjuhtude arvust, aitaks vähendada 24 h järelevalvet tagavate sotsiaalsete internaatkoolide loomine Eestis ning seda kitsaskohta ei ole võimalik ega otstarbekas lahendada omavalitsuse tasandil.

### **3.4 Laste ja noortega tegelevad asutused (indikaator 3.4)**

#### Laste- ja päevahoid

Kuressaare linna kokku seitsmes lasteaias ei ole kohtade puudusest tingitud järjekordi ning kõik soovijad saavad koha lasteaeda.

Lühikest aega olid erasektori algatusel avatud laste mängutoad, kuhu oli võimalik laps jätta lühiajalisele hoiule. Kuna teenuse järele oli nõudlus madal ja tegevuse tulem ei olnud kasumlik, on mängutoad tänaseks tegevuse lõpetanud.

#### Munitsipaalhuvikoolid

- Kuressaare Noorte Huvikeskus (kus tegutsevad nii avatud noortekeskused kui huviringid)
- Kuressaare Muusikakool (keelpillid, puu- ja vaskpuhkpillid, klaver, kitarr, rahvapillid, laul, vanamuusika)
- Saaremaa Spordikool (võrk-, korvpall, tennis, kergejõustik, purjetamine)
- Kuressaare Kunstikool

#### Erahuvikoolid

- Saaremaa Kunstistuudio
- Tantsustuudio Semiir
- KG Huvikool Inspira

#### Eraspordiklubid

- Kuressaares tegutseb kokku 53 spordiklubi ning 13 neist tegelevad regulaarse, linna eelarvest toetatava noorte treeningtööga. Linna poolt toetatavad spordialad spordiklubides: jalgpall, jalgrattasport, tennis, võrkpall, korvpall, judo, võimlemine, võistlustants, jõutõstmine, male, purilauasõit

#### Üldhariduskoolid

- huviringid
- pikapäevarühmad (kõigis koolides)

### Noorteühendused ja –organisatsioonid

- Kaitseliidu Saaremaa Maleva Noorte Kotkaste Malev
- Kodutütred
- Eesti Punase Risti Saaremaa Seltsi noorterühmad
- Kuressaare Linna Noortekogu
- Kogudused (lastele ja noortele suunatud pühapäevakoolid, laagrid, üritused, projektid)

### Turvakodud

Kuressaare Linna Laste Varjupaik Laurits kuulub EELK Kuressaare Laurentiuse kogudusele ning Kuressaare linn ostab varjupaiga teenust lepingu alusel.

Organiseeritud vabaaja tegevuse võimalusi on Kuressaares piisavalt, mitmekesises valikus ja erinevatele vanuserühmadele. Üldhariduskoolides töötavates huviringides osalemine on osalejaile tasuta, munitsipaalhuvikoolides osalemine on tasuline võimalusega taotleda osalustasu vähendamist kuni 100%. Linna eelarvest toetatakse linna laste osalemist erahuvikoolide ja eraspordiklubide tegevuses.

Linna eelarvest on antud era- ja kolmanda sektori organisatsioonidele projektitoetusi hariduse, noorsootöö-, kultuuri- ja sporditegevusteks ning sotsiaalse suunitlusega tegevusteks. 2010. aastal on projektitoetuste eraldamine peatatud vähenenud linneelarve tõttu.

Huviringiliste tegevuste laiendamist takistab lastega töötada soovivate ja suutvate juhendajate nappus. Tihti sõltub huviringi püsimine juhendaja olemasolust.

### **3.5 Lastele ohutu elu- ja õpikeskkond (indikaator 3.5)**

Kõikides Kuressaare lasteasutustes vastavad tingimused kehtivatele tervisekaitseõuetele. Aastatel 2007-2010 on rekonstrueeritud 2. Lasteaia hoone ning töid teostatakse 5. Lasteaia ja Muusikakoolis.

Kaasajastamist vajavad 1. Lasteaia, 7. Lasteaia ja Ida-Niidu Lasteaia hooned, kuna need on ehitatud või renoveeritud umbes 20 aastat tagasi. Kunstikooli hoone vajab rekonstrueerimist või muudesse ruumidesse üleviimist ning Huvikeskuse ruumiküsimus lahenduse leidmist.

Linnas on kokku seitse väiksematele lastele sobilikku mänguväljakut: kesklinnas, pargis ja viie lasteaia juures.

Aastatel 2007-2010 on ehitatud ohutusnõudeid järgides avalik lastemänguväljak kesklinna ning täiendatud ja parendatud on lasteaedade juures asuvate avalikult kasutatavate mänguväljakute atraktsioone. Käesoleval ajal teostatakse Kuressaare supelranna infrastruktuuri arendamise töid ning sel kevadel valmib rannas mänguväljak.

Teismelistele lastele ja noortele sobilikud platsid: Kuressaare Põhikooli, Saaremaa Ühisgümnaasiumi, Kuressaare Gümnaasiumi ja Kuressaare Vanalinna Kooli spordiväljakud, minijalgpalliväljak ja asfaltkattega plats Ida-Niidu elamurajoonis, jalgpallistaadion Vuti

tänaval, linna staadion, tenniseväljakud, Komandandi tänava noortekeskuse asfaltkattega plats, Tervisepark, skatepark.

Kuressaare Gümnaasiumi ja Kuressaare Vanalinnakooli spordiväljakud vajavad rekonstrueerimist, samuti skatepark, mille atraktsioonid on amortiseerunud.

#### Tee kooli ja lasteaeda

Kõigi koolide ja lasteaedade juures ja lähiümbruses on olemas tähistatud ülekäigurajad. Kõnniteed puuduvad, kuid on olulised: Kuressaare Gümnaasiumi piirkonnas Talve tänaval ja Kaevu tänaval (Nooruse tänava ja Marientali tee vahel kooli krundi piires), Saaremaa Ühisgümnaasiumi piirkonnas Hariduse tänaval (Rehe ja Tallinna tänavate vaheline lõik). Kergliiklusteega on ühendatud Ida-Niidu elamurajoon Kuressaare Gümnaasiumiga kuni Kaevu tänava ristmikuni.

### **3.6 Tervise teenuse olemasolu koolides ja lasteaedades (indikaator 3.6)**

Arsti ja/või õe teenus on kättesaadav kõigis koolides ja lasteaedades.

Logopeed on olemas kõigis lasteaedades ja koolides, v.a. Saaremaa Ühisgümnaasium.

Logopeediteenust pakub ka Õppenõustamiskeskus.

Erilogopeedilist teenust pakub 2. Lasteaed, kus töötavad kaks kõneravirühma.

Psühholoogiteenust pakuvad Kuressaare Gümnaasium, Saaremaa Ühisgümnaasium ja Kuressaare Vanalinna Kool.

Lastepsühhiaatri nõustamisteenust pakub Õppenõustamiskeskus.

Sotsiaaltöötajad on ametis Kuressaare Gümnaasiumis, Kuressaare Põhikoolis ja Kuressaare Täiskasvanute Gümnaasiumis. Lisaks neile on ametis linna koolide sotsiaaltöötaja, tagades teenuse kättesaadavuse kõigile koolidele.

Liikumisõpetuse ja siseruumis liikumistundide läbiviimise võimalused on olemas kõigis lasteaedades.

### **3.7 Kuressaare linna poolne initsiatiiv ja toetused teenuste kättesaadavuse tagamiseks (indikaator 3.7)**

Lasteaedades on kohad tagatud kõigile soovijaile ning kohtade puudusest tingitud järjekordi ei ole.

Lasteaiaiga seotud kulud lapsevanematele: lapsevanema poolt kaetav õppemaksu suurus on 9% palga alammäärast 9 kalendrikuu jooksul. Pere samaaegselt lasteaias käiva 2. lapse eest tasub lapsevanem õppemaksu 50% ulatuses ja 3. lapse eest lapsevanem õppemaksu ei tasu. Toidukulu katab lapsevanem, majanduslikes raskustes perede laste eest katab toidukulu avalduse alusel Kuressaare linn.

Koolieelses eas lastele pakuvad huviharidust lasteringid. Erasektori poolt pakutava teenuse eest tasub lapsevanem. Kuressaare Muusikakoolis ja Kunstikoolis töötavad eelõpperühmad koolieelikutele ning neis osalemist toetab Kuressaare linn.

Koolilõunaga seotud kulud kaetakse põhikooli ulatuses riigieelarvest ja Kuressaare linna eelarvest, gümnaasiumiastmes toetab Kuressaare linn majanduslikes raskustes olevaid peresid koolilõuna tasumisel vanema avalduse alusel.

Pikapäevarühmad tegutsevad kõigis koolides.

Üldhariduskoolide juures töötavaid huviringe (sh spordiringid) rahastatakse täies mahus Kuressaare linna eelarvest. Munitsipaalhuvikoolides töötavaid huviringe rahastatakse linna eelarvest, kuid vanem maksab osalustasu, võimalusega saada toetust kuni 100% ulatuses. Erasektori poolt pakutavat huviharidust toetab Kuressaare linn oma eelarvest osalises mahus ning sellise toetuse saamise tingimuseks on kooli kohustus vabastada lapsevanema avalduse alusel õppemaksust vähemalt 10% õpilasi ja võimaldada vähemalt 20% õpilastel vabastus õppemaksust 50% ulatuses.

Kuressaares kättesaadavad nõustamisteenused: haridusteega seotud küsimused õppenõustamiskeskuses, karjäärinõustamine, noorte infopunkt (OÜ Karjääripõld), seksuaalkäitumise alane nõustamine Kuressaare Noorte Nõustamiskeskuses, haridusasutuste erialaspetsialistid.

Ujumise algõpetus on tagatud kõigile koolilastele, õpetust on võimalik saada Kuressaare Gümnaasiumi ujulas ja 7. Lasteaia basseinis. Lisaks on ujumise algõpetuse saamise võimalused erasektori ettevõtetele kuuluvates basseinides.

Õpilasmalev on suvevaheajal tegutsenud alates 2005. aastast.

Tabel 18: Õpilasmaleva korraldamine Kuressaares 2005-2009

Aasta	Osalenud noorte arv	Toetus linna eelarvest (tuh.kr)
2005	90	80
2006	120	110
2007	130	130
2008	113	130
2009	20	30

Allikas: Kuressaare Linnavalitsus, haridus- ja kultuuriosakond

Rahaliste vahendite nappuse tõttu 2010. aastal õpilasmalevat ei korraldata.

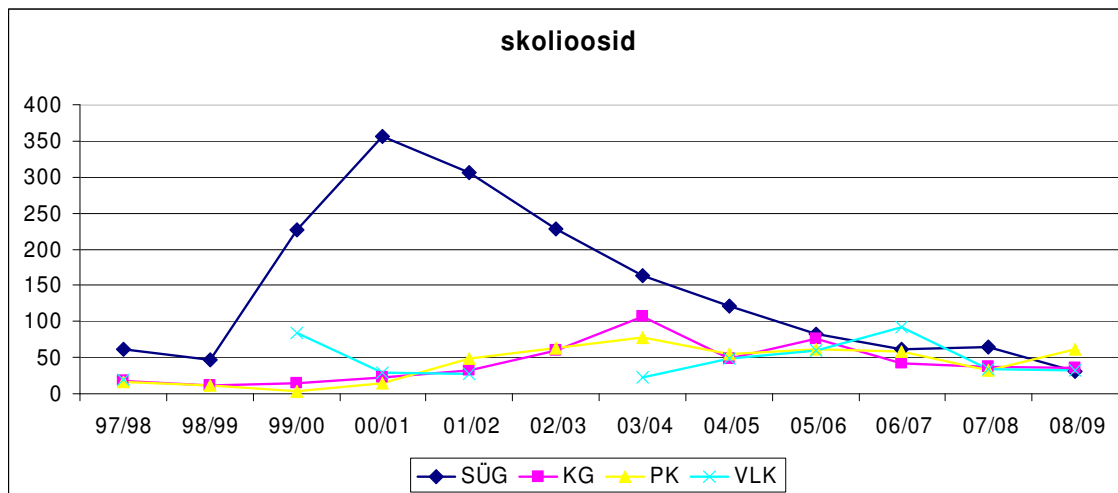
#### Lastetoetused:

- *koolitoetus*: majanduslikes raskustes olevatele peredele kooliaasta alguses ja/või põhikooli, gümnaasiumi või ametikooli lõpetamisel;
- *sünnitoetus*: emadele tingimusel, et üks lapsevanematest on olnud rahvastikuregistri järgselt linna elanik vähemalt aasta vahetult enne lapse sündi ja sünnitoetuse saajate nimekirja kinnitamisel on mõlemad lapsevanemad rahvastikuregistri järgselt Kuressaare elanikud;
- *ranitsatoetus*: 1. klassi minev laps ja tema vanem, eestkostja või hooldaja peavad olema rahvastikuregistri kohaselt Kuressaare elanikud jooksva aasta 1. jaanuaril (peatatud 2009);
- *bussisõidutoetus*: rahvastikuregistri kohaselt Kuressaare linnas elavale õpilasele, kes põhjendatult käib koolis Saare maakonnas väljaspool Kuressaaret.

### **3.8 Koolilaste ja -noorte tervis**

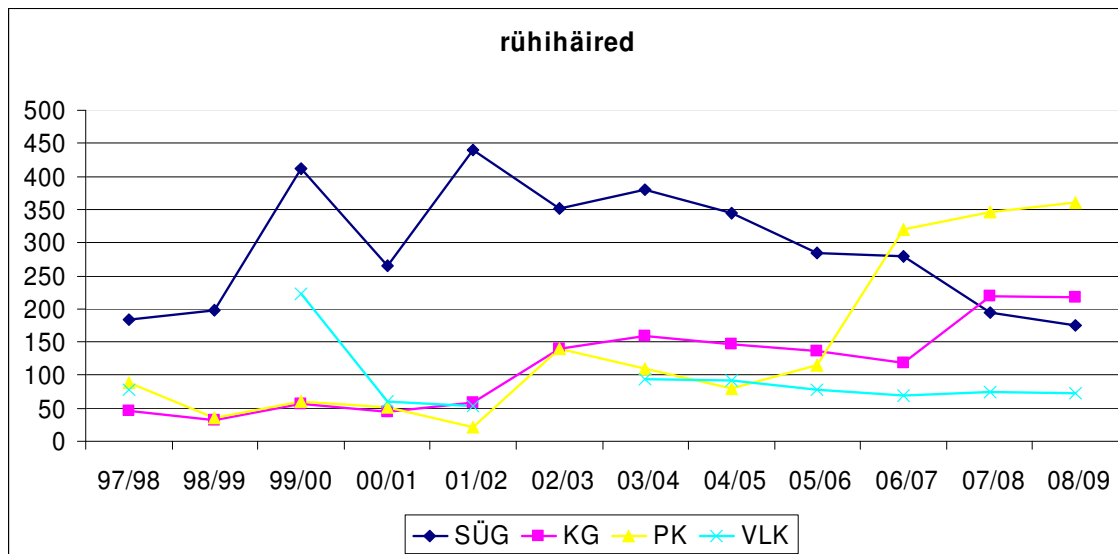
Kuressaare koolides on alates 1997./98. õppeaastast uuritud lastel ja noortel skolioosi, rühihäirete, nägemishäirete ja ülekaalulisuse esinemist.

Joonis 31: Skolioosi esinemine Saaremaa Ühisgümnaasiumis, Kuressaare Gümnaasiumis, Kuressaare Põhikoolis, Kuressaare Vanalinna Koolis 1997-2009 (suhtarv 1000 õpilase kohta)



Allikas: Kuressaare Linnavalitsuse sotsiaalosakond, linnaarst

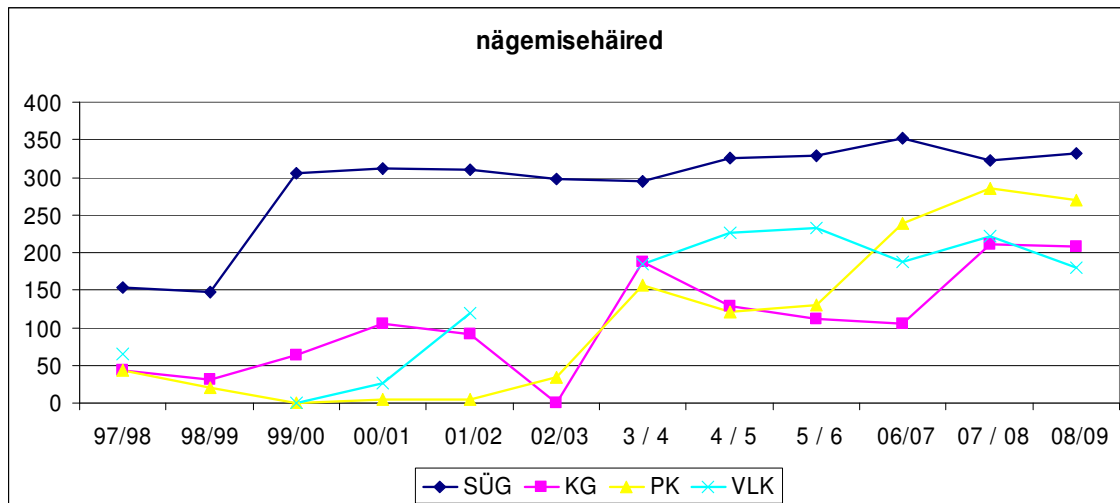
Joonis 32: Rühikäirete esinemine Saaremaa Ühisgümnaasiumis, Kuressaare Gümnaasiumis, Kuressaare Põhikoolis, Kuressaare Vanalinna Koolis 1997-2009 (suhtarv 1000 õpilase kohta)



Allikas: Kuressaare Linnavalitsuse sotsiaalosakond, linnaarst

Saaremaa Ühisgümnaasiumis alustati 2000. aastal projektipõhiselt skoliooside ja rühikäirete varase väljaselgitamisega, rehabilitatsiooniga ja ennetamisega. Seejärel hakkasid ka teiste koolide meedikud enam tähelepanu pöörama skolioosile. 2005-2009 on skoliooside tase püsinud suhteliselt madalal. Seoses suurema tähelepanu pööramisega rühikäirete probleemile on rühikäirete avastamine Kuressaare Gümnaasiumi ja Kuressaare Põhikooli õpilaste hulgas tõusnud.

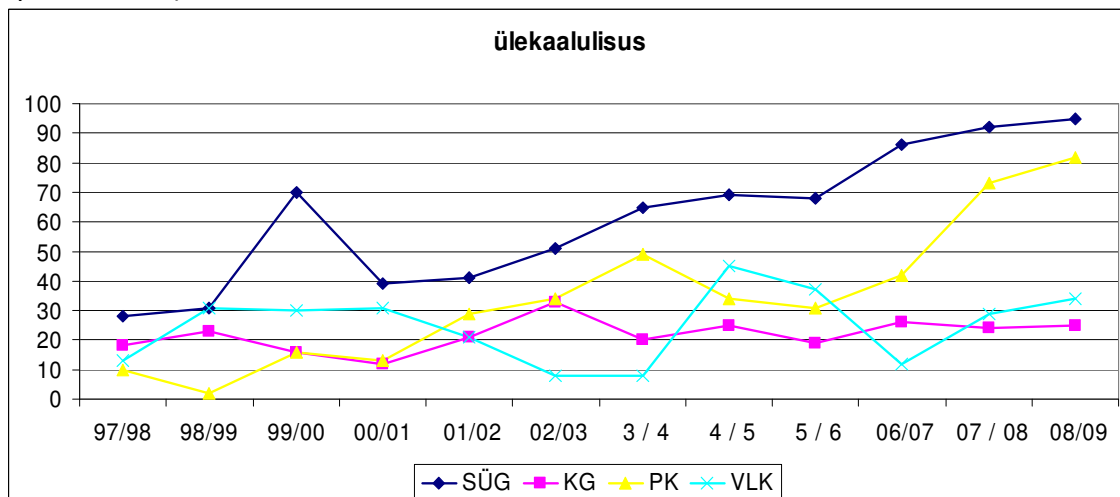
Joonis 33: Nägemishäirete esinemine Saaremaa Ühisgümnaasiumis, Kuressaare Gümnaasiumis, Kuressaare Põhikoolis, Kuressaare Vanalinna Koolis 1997-2009 (suhtarv 1000 õpilase kohta)



Allikas: Kuressaare Linnavalitsuse sotsiaalosakond, linnaarst

Seoses silmade koormuse suurenemisega on kooliõpilaste hulgas tendents nägemisvõime kahanemisele. Kuressaare koolide 2000 õpilase hulgas viidi 2004. aastal läbi küsitlus, millest selgus, et ligi 80% õpilastest on kodus arvuti ja ligi 40% elektroonilised mängud.

Joonis 34: Ülekaalulisuse esinemine Saaremaa Ühisgümnaasiumis, Kuressaare Gümnaasiumis, Kuressaare Põhikoolis, Kuressaare Vanalinna Koolis 1997-2009 (suhtarv 1000 õpilase kohta)



Allikas: Kuressaare Linnavalitsuse sotsiaalosakond, linnaarst

Vanusega langeb drastiliselt õpilaste füüsilise tegevuse maht. Kui 1. klassi õpilased liiguvad vähemalt 3 tundi päevas peaaegu 100%, siis 12. klassis on see osakaal veidi alla 30% (õpilaste hulgas 2004 läbi viidud küsitluse tulemused).

## OSA IV: TERVISLIK ELU-, ÕPI- JA TÖÖKESKKOND

Inimese igapäevase töö-, õpi- ja elukeskkonna korraldus ja kvaliteet määravad suuresti tema psühhosotsiaalse heaolu ja tervisliku seisundi. Kvaliteetne joogivesi, puhas õhk ja ohutu ning täisväärtuslik toit, head elu- ja töötingimused kindlustavad hea tervise ja tööjõudluse. Tervise säilitamiseks ja parendamiseks olulise elukeskkonna kvaliteedi määravad vaieldamatult ka inimestele kättesaadavad aktiivse vaba aja veetmise võimalused nii spordikultuurivaldkonnas. Tähtis aspekt on inimese tervise ja heaolu seisukohalt loodus- ja tehiskeskkonna kvaliteet.

### 4.1 Huvitegevuse ja vaba aja veetmise kohad (indikaator 4.1)

Lastele ja noortele suunatud huvitegevuse ning vaba aja veetmise kohad ja võimalused on kirjeldatud III osas. Kõigile elanike- ja vanuserühmadele pakuvad teenuseid:

- Saare Maakonna Keskraamatukogu, kus registreeritud lugejate arv on 7148 ja külastuste arv oli 2009. aastal 150 587, mis võrreldes 2008. aastaga kasvas enam kui 2000 külastuse võrra. Teavikute laenutamise ja kohapeal kasutamise kõrval korraldab raamatukogu ka temaatilisi üritusi (2009. aastal 40 üritust ca 1800 osalenule), kinoseansse videosaalis (2009. aastal 270 korda ca 1800 vaatajale) ning näitusi (2009. aastal 42 erinevat näitust);
- Kuressaare Linnateater, kus 2009. aastal toodi lavale 5 uuslavastust. Linnateatri omalavastusi etendati 47 korral 6545 vaatajale ning teatrimajas toimus 22 külalissetendust 3222 vaatajale. Lisaks toimus teatrimajas 2009. aastal 6 kinoseansi 110 vaatajale, harrastajad andsid 33 etendust ja kontserti 3327 vaatajale/kuulajale ning eksponeeriti 6 erinevat näitust. Linnateatri ruume kasutavad harjutamiseks erinevad isetegevuskollektiivid.
- Kino Diva, kus avalikku kinoteenust osutab lepingu alusel eraettevõtte ja kus 2008. aastal näidati 462 kinoseansil 48 erinevat filmi 5795 vaatajale ning 2009. aastal 432 kinoseansil 47 erinevat filmi 5558 vaatajale.
- Kuressaare Kultuurivara, mis on linna hallatav asutus ja mille tegevusvaldkondade hulka kuuluvad kontsertide ja kunstinäituste korraldamine kultuurikeskuses ja raegaleriis, rahvakultuuri arendamine ja korraldamine Kuressaares. Kultuurikeskuses tegutsevad mitmed muusika- ja liikumisringid erinevas eas inimestele. Rahvakultuuri viljelemine vabaaja tegevusena toimub vabatahtlike ühenduste ja seltsingute vormis.
- Saaremaa Muuseum, mis asub Kuressaare lossis, korraldab erinevaid temaatilisi näitusi ja kultuuriüritusi.
- Linnas on kuus galeriid näituste eksponeerimiseks.
- SA Kuressaare Spordibaasid omandisse kuuluvad Kuressaare Spordikeskus, jalgpallistaadion Vuti tänaval, Kuressaare Tennisekeskus ning see haldab Kuressaare linnastaadionit, tenniseväljakut Pargi tänaval, terviseparki, Musumänniku terviseradasid, Ida-Niidu minijalgpalliväljakut, Titeranna rannavolle väljakuid, Tuulte Roosi korvpalliväljakut, skateparki, Vanalinna Kooli spordiväljakut. Kuressaare Spordikeskuses toimuvad erinevate spordialade treeningud kõigile vanuserühmadele ning erinevate alade võistlused ja kultuuriüritused. 2009. aastal oli spordikeskuse kasutuskordi igal nädalal koos pealtvaatajatega ligikaudu 4000. Spordikeskuses korraldati 2009. aastal 235 üritust, kus osales ligikaudu 18 000 inimest. Linnastaadionil ja jalgpallistaadionil

toimunud üritustel osales ja/või oli pealtvaatajaks ligikaudu 10 000 inimest. Tennisekeskust kasutati 2009. aastal 200 korda nädalas, võistlused toimusid 65 päeval, kus kokku oli pealtvaatajaid ligikaudu 1700.

- SA Kuressaare Hoolekanne korraldab Päevakeskuses huvitegevust ja erinevat liiki üritusi eakatele.
- Lisaks lastele ja noortele, pakuvad mitmed era- ja kolmanda sektori organisatsioonid erinevat liiki huvitegevuse (sport, kunst, käsitöö, rahvakultuur, muusika) võimalusi tööealisele elanikkonnale ja eakatele.
- Kuressaare linnas on Äriregistri andmetel 01.03.10 seisuga registreeritud 455 mittetulundusühingut, millest suur hulk tegeleb vabaaja tegevustega mingi huviala raames või ühist huvi pakkuvast valdkonnas.

Vastavalt seadusandlikele aktidele on kohalik omavalitsus kohustatud tagama rahvakultuuri harrastajaile harjutusruumid tasuta kasutamiseks. Kuressaares on raskusi vajalikul hulgal ruumide leidmisega erinevatele kollektiividele harjutuste läbiviimiseks.

## **4.2 Üldkasutatavad spordirajatised ja terviserajad** (indikaator 4.2)

### 1. Staadionid

- Kuressaare Linnastaadion
- Kuressaare Põhikooli staadion
- Kuressaare Gümnaasiumi staadion
- Saaremaa Ühisgümnaasiumi staadion

### 2. Spordisaalid/võimlad

- Kuressaare Spordikeskus
- Kuressaare Gümnaasiumi võimla
- Saaremaa Ühisgümnaasiumi võimla
- Kuressaare Vanalinna Kooli võimla
- Kuressaare Põhikooli võimla

### 3. Spordisaalid/ jõusaalid, aeroobikasaalid, tennis, muu

- Kuressaare Spordikeskus
- Kuressaare Tennisekeskus
- Sanatoorium Meri
- Sanatoorium Saaremaa Valss
- Sanatoorium Rüütli
- Georg Ots SPA
- Go Bus AS saal
- Teedevalitsuse saal

### 4. Välisväljakud / korvpall / võrkpall / rannavolle

- Saaremaa Ühisgümnaasiumi korvpalliväljak
- Vanalinna Kooli korvpalliväljak
- Smuuli tänava korvpalliväljak
- Tuulte Roosi korvpalliväljak
- Kuressaare Gümnaasiumi korvpalliväljak
- Kuressaare Põhikooli korvpalliplats

- Titeranna volleväljakud
  - Tuule tn korvpalliplats
  - Komandandi tn korvpalliplats
5. Välisväljakud / tennis / golf
- Kuressaare Tennisekeskus
  - Pargi tenniseväljak
  - Georg Ots SPA tenniseväljak
  - Saaremaa Golfikeskus
6. Välisväljakud / jalgpall
- Vuti tn kunstmurukattega staadion
  - Ida-Niidu kunstmuruväljak
  - Vanalinna Kooli kunstmuruplats
  - Saaremaa Ühisgümnaasiumi kunstmuruväljak
7. Laste ja noorte mänguväljakud
- Lasteaedade mänguväljakud
  - Korterelemute lastemängunurgad
  - Pargi lastemänguplats
  - Kesklinna laste mänguväljak
  - Ida-Niidu mänguväljak
8. Siseujulad
- Kuressaare Gümnaasiumi ujula
  - Tervisekeskus Rüütli ujula
  - Tervisekeskus Meri bassein
  - Tervisekeskus Saaremaa Valss bassein
  - Georg Ots SPA bassein
  - Johan SPA bassein
  - Grand Rose SPA bassein
9. Lasketiirud/suletud ehitised/
- Kaitseliidu Saaremaa Maleva lasketiir
10. Liikumisrajad / jalgratas
- Pargi ring
  - Pika tn jalgrattatee
  - Puhkeala jalgrattatee
  - Golfiväljaku jalgrattatee
  - Ringtee tn kergliiklustee
11. Liikumisrajad / jooksu- ja suusarada
- Kuressaare Tervisepark
  - Musumänniku terviserajad
  - Linnapargi kõnniteed
- 6.12. Muud spordirajatised / muu
- Smuuli tn rulaväljak
  - Ida-Niidu rulaplats
  - Kohtu tn spordiväljak
  - Tervisepargi ja lossipargi liuväljak

Kuussaares on kokku 53 spordiklubis võimalik tegeleda järgmiste spordialadega: võrkpall, korvpall, jalgpall, tennis, lauatennis, kergejõustik, raskejõustik, judo, maadlus, poks, jalgrattasõit, matkamine, orienteerumine, purjetamine, ujumine, veesport, bridž, golf, kabe, male, kiiking, lennundus, tehnikasport, võimlemine, showtants, aeroobika.

Nii terviserajad kui kergliiklusteed on linnaelanike hulgas äärmiselt populaarsed tervisejooksu ja kepikõnni harrastamiseks. Asfaltkattega kergliiklusteid kasutatakse intensiivselt ka rulluisutamiseks. Talvisel ajal kasutatakse neid teid ja radu suusatamiseks ning SA Kuussaare Spordibaasid tagab suusaradade korrashoiu.

Populaarseim vabas õhus tervisespordi harrastamise koht on Kuussaares Tervisepark, mis asub 36 ha suuruses metsatukas ja kus olevad rajad on pimedamatel aastaegadel kuni 23:00 valgustatud. Terviseparki külastab nädalas 1500-2000 inimest (jooksjad, kepikõndijad, matkajad, jalgratturid ning talvel ka suusatajad, kelgutajad, uisutajad). Tervisepargi kõrval asuv Kuussaare Gümnaasium kasutab parki kehalise kasvatuse tundide läbiviimiseks, samuti kasutab Saaremaa Ühisgümnaasium parki põhikooli- ja gümnaasiumiastmete kehalise kasvatuse tundide läbiviimiseks.

2006. aastal tunnistati Kuussaare Tervisepark üleriigilisel konkursil „Kaunis Eesti Kodu“ Eesti parimaks tervisespordirajatiseks.

Kuna Tervisepargi kasutusintensiivsus on viimastel aastatel oluliselt suurenenud, on alustatud tervisepargi rajamist Tuulte Roosi elurajooni kõrval olevas metsatukas (Musumänniku terviserajad).

Vabaõhurajatisi saab kasutada tasuta. Eraettevõtetele kuuluvate rajatiste ja siseruumide kasutamine on tasuline. Linna omandis olevaid vabaõhurajatisi haldab SA Kuussaare Spordibaasid.

Puuduvate loendamisevahendite tõttu ei ole võimalik avalikult kasutatavate spordirajatiste ja terviseradade külastatavust täpselt hinnata.

#### **4.3 Transport ja teedevõrk** *(indikaator 4.3)*

##### Ühistransport

Kõik Kuussaare elurajoonid ja kesklinnapiirkond on kaetud ühistranspordiga ning liinid ulatuvad ka Kaarma valla territooriumile sihtkohtades, mis on olulised nii Kuussaare linna kui Kaarma valla elanikele linna lähiümbruses. Kuussaare kõigi bussiliinide algus- ja lõpp-peatus on kesklinnas. Bussiliinide marsruudid on toodud kaardil 5. Liinigraafik on erinev tööpäeviti ja puhkepäeviti. Enamasti sõidavad bussid tunnise intervalliga, hommikul tippajal lühema intervalliga ning nädalavahetustel on intervall kaks tundi.

2009. aastal korrigeeriti marsruute, võttes arvesse linlaste soove ja vajadusi. Busside kvaliteet on rahuldav ja bussid sobivad ooteplatvormidega, lubades mugavat bussi sisenemist ja väljumist. 17 peatuses on ootepaviljonid ja kõigis peatustes on info sõidugraafiku kohta. Ühistransporti kasutavad peamiselt eakad inimesed, koolilapsed ja lapsed lasteaedadesse viijad.

### Transpordi intensiivsus

Kuussaarest läbi ei toimu kaubavedude transiiti. Kesklinnas, Tuulte Roosi elamurajoonis ja Marientali väikeelamute rajoonis on kehtestatud kiirusepiirang 30 km/h.

### Tänavad, kõnniteed, kergliiklusteed, valgustus

Kuussaares on 75,8 km tänavaid (18,3 km jaotustänavaid ja 52,4 km kõrvaltänavaid), millest 70,7 km on valgustusega. Kõnniteid on kokku 66,2 km ja kergliiklusteid 22 km, millest 16,8 km on valgustatud. Tänavavalgustus töötab automaatrežiimil, mille sisse- ja väljalülitumist reguleerib hämaralüliti.

### Rohealad

Linna 1495 ha suuruselt pindalast moodustavad haljasmaad 725 ha ehk 48,5%.

## **4.4 Keskkonna mõjurid (indikaator 4.4)**

### Välisõhk

OÜ Eesti Keskkonnauuringute keskus on teostanud Kuussaare linnas õhukvaliteedi mõõtmised 08.-12.01.2001, 11.-17.07.2002 ja 28.08.-02.09.2007.

*Tabel 19: Õhukvaliteedi mõõtmiste tulemused (24 h maksimaalsed kontsentratsioonid) Kuussaares 2001, 2002, 2007 ja võrdlus EL normidega*

Näitaja	2001	2002	2007	EL norm
CO	1,5	0,29	0,25	10 mg/m <sup>3</sup>
NO <sub>2</sub>	37,1	11,0	11,7	200 µg/m <sup>3</sup>
O <sub>3</sub>	62,5	80,8	62,2	120 µg/m <sup>3</sup>
SO <sub>2</sub>	1,8	1,75	1,7	125 µg/m <sup>3</sup>
Alifaatsed süsivesinikud	0,2	0,05	0,03	2 mgC/m <sup>3</sup>
PM <sub>3</sub> (peentolm)	29,9	38,8	17,4	50 µg/m <sup>3</sup>

Allikas: OÜ Eesti Keskkonnauuringute Keskus

### Joogivesi

Alates 2009. aastast on 100% Kuussaare elanikele tagatud võimalus liitumiseks tsentraalse veevarustuse süsteemiga.

Linna peamise veehaarde põhjavesi kuulub kvaliteediklassi „väga hea“ ning seetõttu toorvett vaid aereeritakse enne jaotusvõrku suunamist. Kuussaarlaste joogivesi vastab kõigile kehtivatele nõuetele.

*Tabel 20: Analüüside kogumahust normidele mittevastava joogivee analüüside osakaal, (%)*

Tehtud analüüsidest normidele mittevastavuse osakaal	1997	2002	2003	2008	2009
	3,5	1,4	0,1	0	0

Allikas: AS Kuussaare Veevärk

## Suplusvesi

Tabel 21: Suplusvee kvaliteet Kuressaare supelrannas 2008

Kuupäev	Vee temperatuur	E.coli	Soole enterokokid
19.05.08	12	13	21
09.06.08	18	6	21
25.06.08	17	21	5
07.07.08	18	9	<1
23.07.08	22	37	36
04.08.08	22	172	66
18.08.08	17	86	43

Allikas: Veterinaar- ja Toiduameti Saaremaa Veterinaarkeskus

Merevees, mis vastab klassile D „Piisav kvaliteet“, on normide kohaselt lubatud piirmäär: E.coli **500** pmü/100ml; soole enterokokid **185** pmü/100ml.

Kuressaare supelrannas on suplusvesi väga hea kvaliteediga.

## Heitvesi

Alates 2009. aastast on 100% Kuressaare elanikele tagatud võimalus liitumiseks kanalisatsioonisüsteemiga.

Heitvesi puhastatakse AS Kuressaare Veevärgi puhastusseadmetes bioloogiliselt ja mehhaaniliselt. Heitveest eemaldatakse lämmastik, fosfor ja tahked osised. Merre juhitav puhastatud heitvesi vastab kehtivatele nõuetele.

Tabel 22: Heitveest eemaldatavate reostusainete osakaal

	1997	2002	2007	2008	2009
Heitvee hulk (m <sup>3</sup> )	1 500 000	1 420 040	1 947 883	1 727 737	1 344 052
Puhastusseadmete efektiivsus (%)	40	83,1	90,1	92,2	92,5
Reoainete eemaldamise efektiivsus (%):					
BHT <sub>7</sub>	52	96,6	97,2	98,3	98,0
hõljuvained	85	96,1	96,1	97,9	98,3
üldN	8	54	72,4	80,6	83,9
üldP	20	85,8	94,7	92,0	90,0

Allikas: AS Kuressaare Veevärk

## Jäätmed ja jäätmekäitlus

Kuressaare linna jäätmekäitluseeskiri kinnitati Kuressaare Linnavolikogus 2008. aastal, jäätmekava ajakohastati 2009. aasta alguses.

Korraldatud jäätmevedu toimub Kuressaares alates 2006. aastast. EL nõuetele mittevastav Kudjape prügila suleti juulis 2009 ja käivitus Kudjape jäätmekeskus. Ladestamisele kuuluvad olmejäätmed veetakse alates juulist 2009 Paikre prügilasse Pärnu maakonnas. Taaskasutatavad jäätmed sorteeritakse lõplikult Kudjape jäätmejaamas ning veetakse mandrile erinevatesse vastuvõtukohtadesse.

2009. aasta alguses paigaldati Kuressaare linna 15 taaskasutatavate jäätmete avalikult kasutatavat kogumispunkti, kus linlased saavad tasuta ära anda liigiti kogutud segapakendi, klaastaara ja paberi-kartongi.

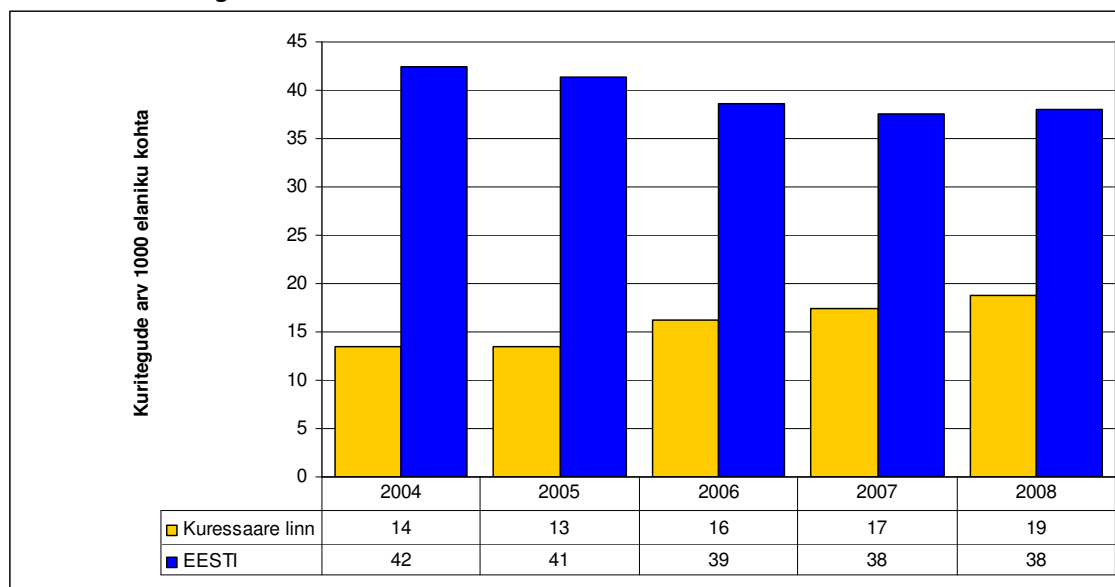
Ohtlike jäätmete vastuvõtmise võimalus Kuressaare elanikele on OJ Projekt OÜ Kudjape vastuvõtupunktis, kuhu linna elanikud saavad ohtlikud jäätmed ära anda tasuta. Elanike poolt ära antud ohtlike jäätmete käitlemise kulud katab Kuressaare Linnavalitsus. Kõiki ohtlikke jäätmeid sisaldavaid kodutehnika kaupu müüvad kauplused on kohustatud ostjalt tasuta vastu võtma sama tüüpi ohtlikke jäätmeid sisaldavaid kodutehnika kaupu.

Alates 2000. aastast võetakse aprillikuu lõpus Kudjape jäätme keskuses Kuressaare linna elanikelt olmejäätmeid vastu 50% soodustusega. 50% jäätmete vastuvõtuga seotud kuludest katab Kuressaare Linnavalitsus.

#### 4.5 Kuriteod (indikaator 4.5)

Kuritegusid kajastav indikaator näitab kuritegevuse taset ja sellest tulenevalt turvalisuse taset omavalitsuse territooriumil.

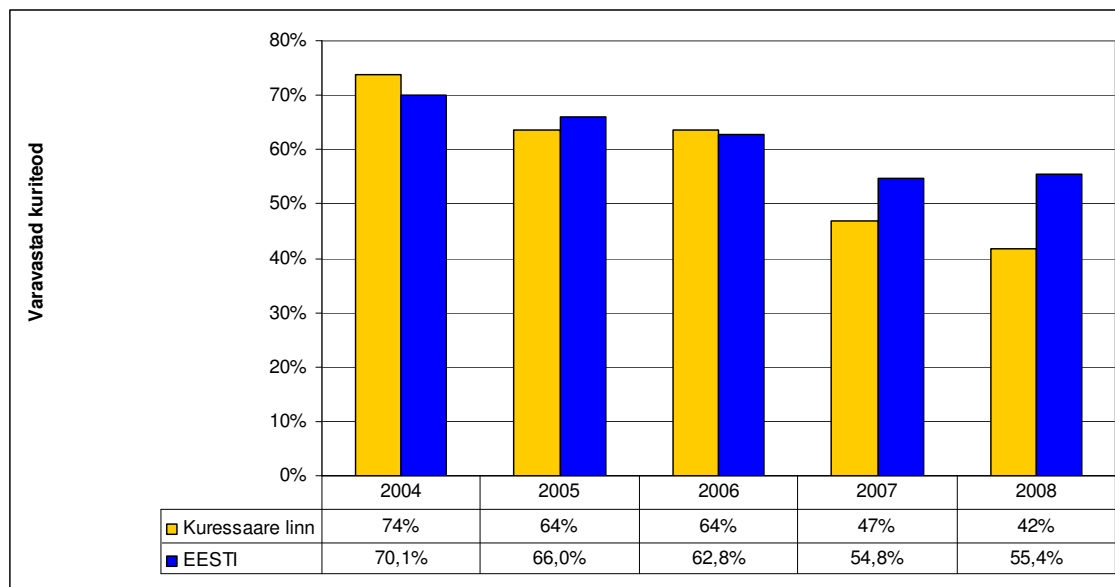
Joonis 35: Kuritegude arv 1000 inimese kohta Kuressaare linnas 2004-2008



Allikas: Politsei- ja Piirivalveamet

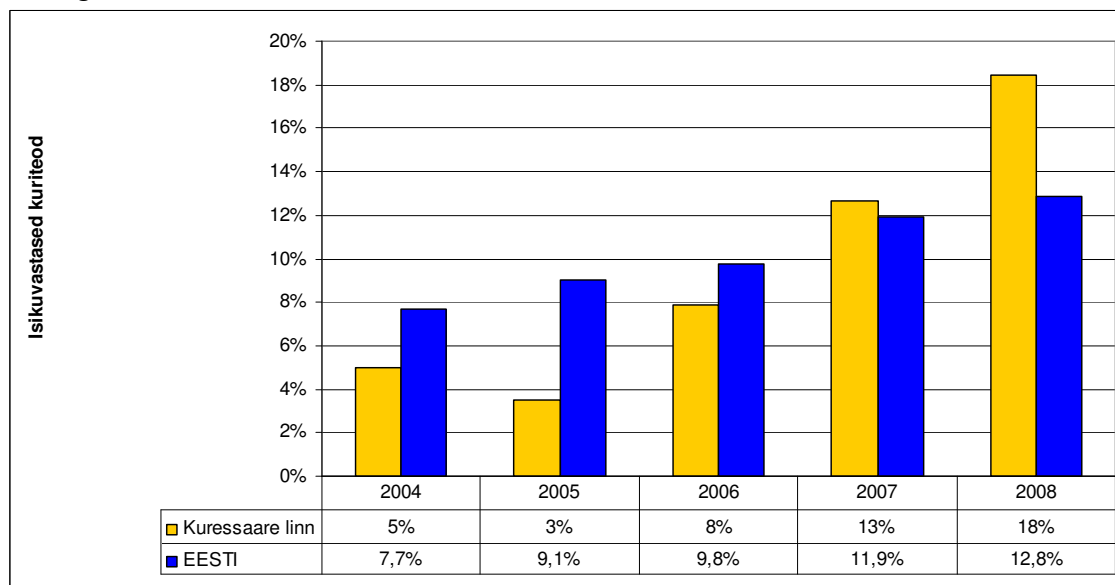
Võrreldes Eesti vastavate näitajatega on kuritegevuse tase Kuressaares märgatavalt madalam, kuid näitab vastupidiselt Eesti üldistele näitajatele kasvutendentsi alates 2006. aastast.

Joonis 36: Varavastaste kuritegude (vargused, röövid, väljapressimised) osakaal kõigist kuritegudest Kuressaares 2004-2008



Allikas: Politsei- ja Piirivalveamet

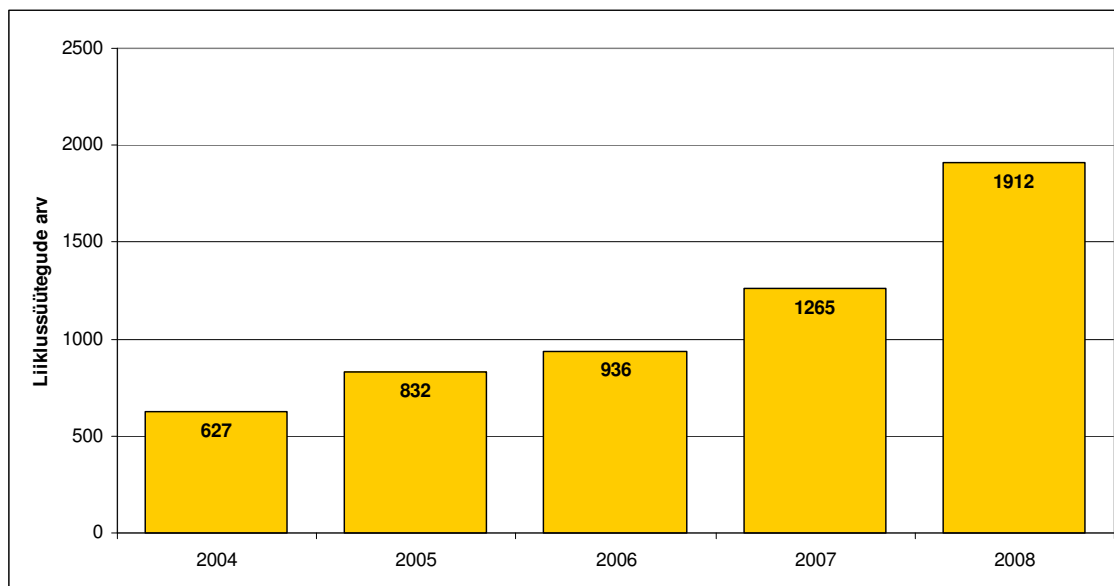
Joonis 37: Isikuvastaste kuritegude (inimese elu ja tervise ohustamine) osakaal kõigist kuritegudest Kuressaares 2004-2008



Allikas: Politsei- ja Piirivalveamet

## 4.6 Liiklussüüteod (indikaator 4.6)

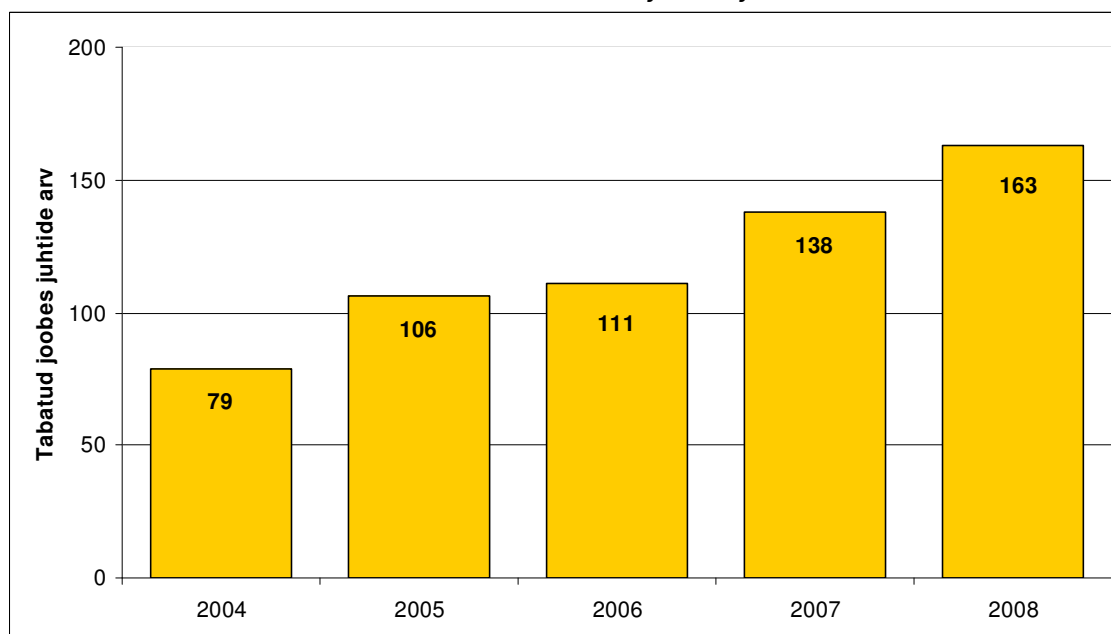
Joonis 38: Liiklussüüteod Kuressaare linna territooriumil 2004-2008



Allikas: Politsei- ja Piirivalveamet

Liiklussüüteod hõlmavad jalakäijate ja sõidukijuhtide poolt toimepandud ohutu liiklemise või käitumiseeskirjade rikkumisega seotud väärteguisid, sh liiklusõnnetusi, sõiduki joobes juhtimist, kinnitamata turvavööga sõitmist jne. Liiklussüütegude arv on alates 2004. aastast pidevalt suurenenud ning võrreldes 2004. aastaga on see arv 2008. aastal tõusnud kolm korda. Samas ajavahemikus on oluliselt kasvanud igapäevaselt kasutatavate uute ja kasutatud sõidukite arv, vähese kogemusega noorte juhtide arv, liiklusjärelvalve tõhusus.

Joonis 39: Kuressaare linna territooriumil tabatud joobes juhtide arv 2004-2008

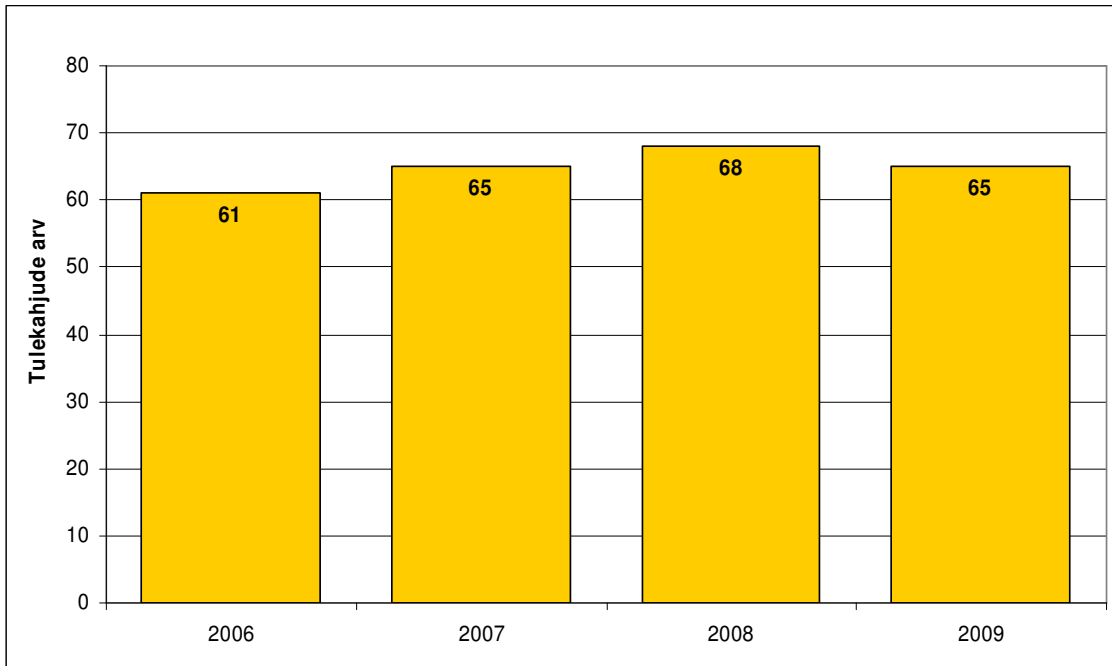


Allikas: Politsei- ja Piirivalveamet

Tabatud joobes juhtide arv on 2004. aastast alates pidevalt kasvanud ning võrreldes 2004. aastaga on see 2008. aastal suurenenud kaks korda.

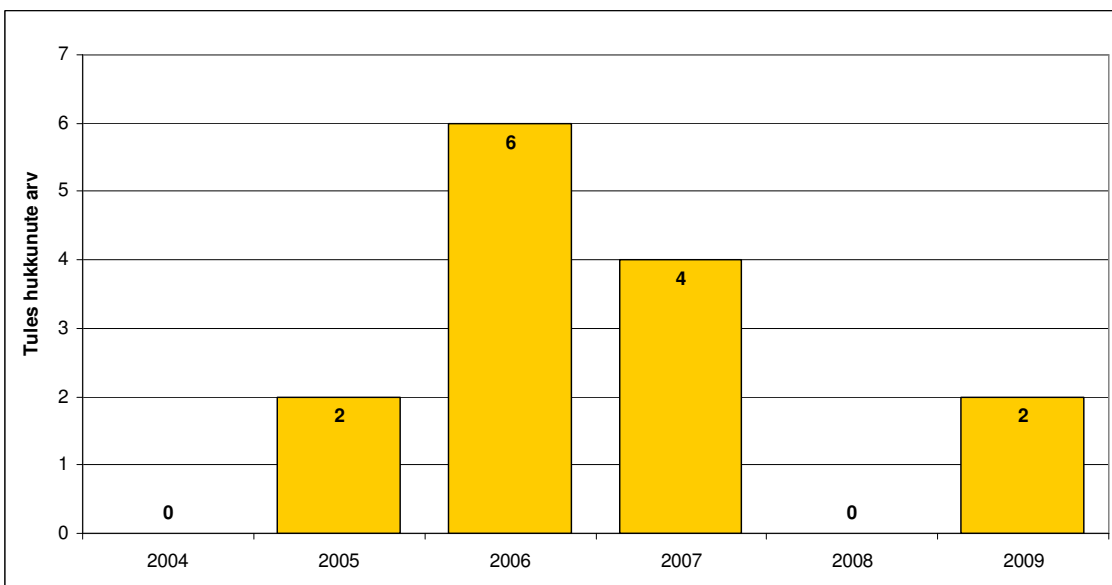
#### 4.7 Tulekahjud (indikaator 4.7)

Joonis 40: Tulekahjude arv Kuressaares 2006-2009



Allikas: Päästeameti Saaremaa päästeosakond

Joonis 41: Tules hukkunute arv Saare maakonnas 2004-2009



Allikas: Päästeameti Saaremaa päästeosakond

#### **4.8 Alkoholi müügikohad** *(indikaator 4.8)*

Majandustegevuse registri andmetel on 01.03.2010 seisuga Kuressaare linnas 113 alkoholi müügikohta, sh jae- ja hulgikaubanduses (kauplused, hulgimüügilaod) 43 ja toitlustusasutustes (baarid, restoranid, kohvikud, klubid) 67. See absoluutarv tähendab, et Kuressaares on iga 1000 elaniku kohta ja iga km<sup>2</sup> kohta 7,5 kohta, kust saab osta alkohoolseid jooke. Kuressaares on seitse spaa-hotelli ja linna külastab aastas hinnanguliselt 250 000-300 000 turisti, mis ületab kohalike elanike arvu ligikaudu 16-20 korda ning sellele tarbijaskonnale on orienteeritud enamik alkoholimüüjaid.

#### **4.9 Kohaliku omavalitsuse alkoholipoliitika** *(indikaator 4.9)*

Kuressaare linn oli 1998. a üks esimesi kohalikke omavalitsusi Eestis, kus piirati alkoholi müügi lubatud kellaaegu. 2000ndate aastate alguses määrati ka piirangud müügikohtadele (kaupluse pinna suurus), millega välistati alkoholi müümine väikestes keldripoodides ja vähendati seeläbi alkoholi müügikohtade arvu. Ühe olulise piiranguna sätestati, et toidukauplustes võib alkoholi pakkuda vaid teistest osakondadest eraldi olevates osakondades.

Kuressaares kehtib lisaks riiklikule regulatsioonile kange alkoholi reklaami keelustamiseks ka lahja alkoholi reklaamimise keeld.

## OSA V: TERVISLIK ELUVIIS

Optimaalsel kehalisel aktiivsusel, tasakaalustatud toitumisel, turvalisel liiklus-, vaba aja ja seksuaalkäitumisel ning sõltuvust tekitavate kahjulike harjumuste puudumisel on positiivne mõju paljude haiguste ennetamisele ja tervisepotentsiaali väljaarendamisele. Teades kogukonna toitumis- ja liikumisharjumusi, alkoholi- ja tubakatarbimist ning omades ülevaadet ohtlikust ja vägivaldsest käitumisest, on võimalik suunata investeeringuid tervislike valikuid soodustavasse elukeskkonda: tasakaalustatud toiduvaliku kättesaadavuse, sportimisvõimaluste, huvitegevuste ja vaba aja veetmise kohtadesse, tervisealase info, ennetusabinõude, tugigruppide, nõustamis- ja tervise teenuste kättesaadavusse.

Interreg IIIA projekti „Heaolu tõstmine tervise liikumise kaudu piireületavas koostöös“ käigus viidi seitsmes Eesti linnas, sh Kuressaares, 2006. aastal läbi elanike küsitlus, millega uuriti muu hulgas elanike teadlikkust tervislikest eluviisidest, tervislike eluviiside järgimist, tervise liikumise ja aktiivse eluviisi harrastamisega seonduvaid teemasid. Projekti tulemusena valmis küsitluse järelemeid arvestav „Kuressaare linna tervise liikumise strateegia 2007-2013“.

Küsitluse tulemustest saime teada:

### Minu puhul kehtib täielikult

Ei liialda alkoholiga	73%
Ei joo üldse alkohoolseid jooke	21%
Ei suitseta	66%
Toitun regulaarselt ja teadlikult (jälgin toitumise kalorsust, süsivesikuid, rasvasust)	15%
Liigun aktiivselt vähemalt 0,5 h päevas	49%
Liigun sageli jalgsi, jalgrattaga	39%
Viibin palju värskes õhus	37%

### Mis on tervisliku eluviisi tunnuseks

Faktoranalüüsi tulemusel eristus 4 erinevat hoiakut tervisliku eluviisi põhitunnuste osas. 1) Ei tarvita alkoholi, ei suitseta, ei kasuta narkootikume, ei võta antidepressante. Selline hoiak on omane eelkõige vanematele (55+) keskharidusega, üle keskmise sissetulekuga naistele. 2) Tervislik eluviis on regulaarsed treeningud, regulaarne tegelemine spordiharrastustega, regulaarne tervisekontroll. Sellise mõtteviisi kandjateks on eelkõige noored kõrgharidusega keskmisest kõrgema sissetulekuga inimesed. 3) Tervislik eluviis on rohke värskes õhus liikumine jalgsi või rattaga. Nii arvavad kõige sagedamini keskealised ja vanemad keskharidusega keskmisest madalama sissetulekuga naised. 4) Osavõtt tervisespordiüritustest, kursisolek tervise liikumist kajastava kirjandusega. Nii saavad tervislikust eluviisist kõige sagedamini aru vanemad keskeriharidusega üle keskmise sissetulekuga naised.

### Kuivõrd harrastavad linnaelanikud ise tervislikku eluviisi

Faktoranalüüsi tulemusel eristus vastajate hulgas 4 erinevat gruppi. 1) Liigun palju värskes õhus jalgsi või rattaga; toitun tervislikult, olen kursis tervislikku eluviisi tutvustava kirjandusega, käin regulaarselt tervisekontrollis. Sellesse gruppi kuuluvad eelkõige vanemad

põhi- või keskharidusega allapoole keskmist sissetulekuga naised. 2) Treenin regulaarselt, võtan spordiüritustest osa. Siia gruppi kuuluvad eelkõige noored kõrgharidusega keskmisest kõrgema sissetulekuga mehed. 3) Ei tarbi alkohoolseid jooke, ei suitseta. Vanemad kõrgharidusega keskmisest madalama sissetulekuga naised. 4) Ei tarvita narkootikume, unerohu ega antidepressante. Tööealised kesk-eriharidusega, allapoole keskmise sissetulekuga naised. Kuna üle 24-aastased mehed ei domineeri üheski alamgrupis, võib teha järelduse, et Kuressaare mehed harrastavad tervislikku eluviisi naistest vähem.

#### Kuivõrd linnaelanikud tegelevad mõne aktiivse eluviisi vormiga

41% vastajatest väitis, et tegeleb praegu mõne liikumisharrastusega; 6% väitis, et praegu ajutiselt ei tegele; 7% ei tegele, aga on tõsiselt kaalunud tegelema hakata. 46% ei tegele ühegi liikumisharrastusega. Kõige enam oli kõndimisega/jalutamisega tegelejaid (23% nendest, kes tegelevad mõne liikumisharrastusega). 16% tegeleb pallimänguga, 15% jalgrattasõiduga; 14% käib ujumas; 12% võimleb. 4-6% tegeleb jooksmise, kepikõnni, tantsimise või tennisega; 3% uisutab; 2% käib jõusaalis, mängib lauatennist, matkab, teeb kergejõustikku või treenib trenadžööril. Nimetati veel orienteerumist, vesivõimlemist, lumelauda, merendust, ratsutamist. 23% kõikidest liikumisharrastustega tegelejatest tegeleb oma harrastusega praktiliselt iga päev; 38% 2-3 korda nädalas; 28% kord nädalas; 11% harvem. Kõndijatest 48% kõnnib praktiliselt iga päev; 35% 2-3 korda nädalas, 17% kord nädalas. Pallimängijatest tegeleb oma harrastusega 59% 2-3 korda nädalas, 29% kord nädalas, 12% mõned korrad kuus.

#### Põhilised takistused tervisliku eluviisi harrastamisel

##### **3/4 vastajatest pidas tervisliku eluviisi harrastamisel takistuseks oma laiskust ja mugavust.**

Faktoranalüüsi tulemusel saime 3 erinevat hoiakut põhjuste kohta, mis takistavad terviselikumise harrastamist. 1) Välised tegurid (pigem teised on süüdi) – pole harrastuskohti, pole teavet, pole populaarne, pole mõttekaaslast, puudub nõustaja, olen tööga hõivatud. Sellise hoiaku esindajad on eelkõige noored ja keskealised, kõrgharidusega, keskmisest kõrgema sissetulekuga naised. 2) Põhjus on pigem minus endas, olen mugav, mul puudub motivatsioon, huvi terviselikumisega tegeleda; vähe mind huvitavat ühistegevust. Sellise mõtteviisi kandjaks eelkõige noored põhiharidusega üle keskmise sissetulekuga mehed. 3) Halb tervis, vähe raha, sellepärast ei saa terviselikumisega tegeleda. Vanemad põhiharidusega, keskmisest madalama sissetulekuga naised.

#### Terviselikumise teema aktuaalsus võrreldes teiste eluvaldkondadega; kes peaks terviselikumist propageerima

**Peaaegu 100%-liselt oldi nõus, et terviselikumise temaatika on tänapäeval väga aktuaalne, et Kuressaare linn on terviselikumise jaoks väga sobiv keskkond.** 74% vastajatest arvas, et terviselikumise propageerimisega tuleks senisest rohkem tegeleda, samas 75% oli seisukohal, et terviselikumise harrastamine on tegelikult igaühe eraasi. Faktoranalüüsi tulemusel saime 4 üsna selgesti eristuvat hoiakut terviselikumise teema probleemistikus: 1) Terviselikumise temaatika on tänapäeval väga aktuaalne, meie linn on terviselikumise jaoks ka väga sobiv keskkond. Terviselikumist peaksid propageerima eelkõige lastevanemad ja õpetajad. Sellise mõtteviisi esindajateks olid teistest enam vanemad kõrgharidusega, keskmisest madalama sissetulekuga naised. 2) Tervisliku eluviisi harrastamine sõltub inimesest endast, ja terviselikumise harrastamine on üleüldse igaühe eraasi. Sellist hoiakut esindasid kõige enam tööealised põhiharidusega, keskmisest

madalama sissetulekuga mehed. 3) Terviseliikumise propageerimine on kohaliku omavalitsuse ja poliitikute ülesanne. Sellise mõtteviisi esindajaks olid eelkõige nooremad, nii õpilas- kui tööeas, põhiharidusega, alla keskmise sissetulekuga inimesed. 4) Terviseliikumise teematikat ei peaks nii palju tähtsustama, meil on palju olulisemaid probleeme ühiskonnas; terviseliikumise propageerimise ja tutvustamisega ei peaks nii palju tegelema. Mõtteviisi kandjateks enamasti vanemad, põhiharidusega, alla keskmise sissetulekuga mehed.

#### Mida on vaja teha, et terviseliikumisega seotud keskkonda linnas parandada

Enamus arvas, et spordisaale, spordiväljakuid, jooksu- ja terviseradu, valgustatud metsaradu on meil piisavalt. Samuti on meil piisavalt turvaline. Kolmandik jäi rahule praeguse siseujulate arvuga; neljandik oli rahul kõnniteedega; viiendik praeguse jalgrattahoidlate arvuga. Kõige rohkem tundi puudust spordivahendite laenutamise võimalusest, **92% vastajatest tundis, et spordivahendite laenutusvõimaluste järele on vajadus olemas. 75% vastajatest soovib rohkem ühisüritusi ning avalikke tasuta harjutustunde.** Üle poole vastajatest tundis vajadust terviseliikumist tutvustava kirjanduse parema kättesaadavuse järele.

Terviseliikumise strateegia toob välja järgmised **vajadused**, mis on jätkuvalt aktuaalsed:

Regulaarne tervislikke eluviise ja liikumisharrastuse teema kajastamine kohalikus meedias; tervislikke eluviise tutvustavate trükiste väljaandmine ja teabeürituste läbiviimine; perekese tervisliku ajaveetmise võimaluste suurendamine; uute terviseradade rajamine ja olemasolevate kaasajastamine (Tervisepark, Musumännik); terviselinnale omaste kergliiklusteede edasiarendamine; kõigi linna mängu- ja spordiväljakute järk-järguline uuendamine ja püsihoolduse tagamine; vaba aja veetmise võimaluste suurendamine rannas; sporditarvete laenutuspunkti käivitamine; erinevatele sihtrühmadele mõeldud tervisespordiürituste läbiviimine; spordiorganisatsioonide ja erasektori kaasamine tervisespordi ürituste korraldamisse; spordirajatiste asukohta tähistavate viitade ja reklaamtahvlite edasiarendamine.

### **5.1 Tervisealase teabe kättesaadavus (indikaator 5.1)**

Tervisealast teavet levitatakse kohalike meediakanalite kaudu (otsepostitusega linnaleht, kaks maakondlikku ajalehte, kohalik raadio), linnavalitsuse kodulehel, linnavalitsuses on välja pandud vastavasisulised trükised.

### **5.2 Tervislikku eluviisi toetavad üritused (indikaator 5.2)**

Kõikides lasteaedades ja koolides viiakse läbi tervisele suunatud üritusi erinevatel teemadel ja mahtudes. 2001. aastal liitusid Kuressaare Gümnaasium ja Kuressaare Põhikool Tervistedendavate koolide võrgustikuga. Saaremaa Ühisgümnaasium võttis 1998. aastal vastu esimese kooli Agenda 21 Eestis.

2005-2007 läbi viidud projekti „Heaolu tõstmine terviseliikumise kaudu piireületavas koostöös“ raames korraldati 2007. aastal kõigis projektis osalenud seitsmes linnas üritus Tund Tervisele, millest Kuressaares sai tõe sariürituse Liikudes Tervemaks käivitamine

2008. aastal. Esimesel aastal korraldati 12 üritust (jooks, käimine, maastikul orienteerumine, siseorienteerumine, matkamine, rattasõit, tund terviserajal) maist novembrini kokku 1256 osalejaga. 2009. aastal korraldati 18 üritust (jooks, käimine, maastikul orienteerumine, siseorienteerumine, matkamine, rattasõit, tund terviserajal, tund spordikeskuses, suusatamine) kokku 2079 osalejaga. 2010. aastal korraldatakse kokku 23 üritust jaanuarist novembrini. Aasta esimese kolme kuu jooksul on toimunud viis üritust 941 osalejaga. Üritusi korraldab SA Kuressaare Spordikeskus.

## OSA VI: TERVISETEENUSED

Iga inimese jaoks on oluline tervise teenuste kättesaadavus ja kvaliteet. Efektiivne meditsiini- ja rahvatervise teenuste korraldus ning osutamine aitab palju kaasa tervisenäitajate paranemisele. Oluline on jõuda paikkondlike osapoolte vaheliste tervisevõrgustike tekkele, mille eesmärk on koordineerida tegevusi nende teostamiseks tervishoidlikul viisil. Selle valdkonna indikaatorid annavad infot osutatavate teenuste kvaliteedist ja kättesaadavusest kogukonnale.

### 6.1 Tervishoiuteenused (indikaator 6.1)

#### **Kuressaare Haigla**

Kuressaare haiglas on kokku 146 voodikohta.

Haiglal on hetkel puudu järgmised eriarstid: silmaarst (teenust ostetakse väljast), kardioloog, gastroenteroloog, nefroloog, kliiniline mikrobioloog.

Ravijärjekordade pikkus Kuressaare haiglas ei ületa haigekassa poolt kehtestatud järjekordade maksimaalset pikkust.

Ambulatoorne ravi ja diagnostikakliinik: Ambulatoorse ravi ja diagnostikakliiniku koosseisu kuuluvad: erakorraline meditsiin (vastuvõtutuba, traumatuba), laboratoorium, radioloogia, patoloogia, polikliinik (registratuur, endoskoopiakabinet, funktsionaaldiagnostika kabinet, kopsuhaiguste kabinet, kõrva-nina-kurguhaiguste kabinet, naha- ja suguhaiguste kabinet, silmahaiguste kabinet ja töötervishoiukabinet).

Sisehaiguste kliinik: Sisehaiguste kliinik pakub igakülgset ravi- ja põetusteenust.

- Südame-veresoonkonna haiguste diagnostika ja ravi.
- Neeru ja kuseteede haiguste diagnostika ja ravi.
- Vere ja vereloomeelundite haiguste diagnostika ja ravi.
- Seedetrakti haiguste diagnostika ja ravi.
- Sisenõrenäärmete haiguste diagnostika ja ravi.
- Sidekoe- ja liigesehaiguste diagnostika ja ravi.
- Sisehaigustearsti, pulmonoloogi, endokrinoloogi, reumatoloogi ambulatoorne vastuvõtt.

Sisehaiguste kliinikus on 80 voodikohta.

Kirurgiakliinik: kirurgiaüksus koos kirurgia ambulatoorse vastuvõtuga polikliinikus; sünnitus-günekoloogia üksus koos naistenõuandlaga, intensiivraviüksus koos dialüüsiga ja operatsiooniplokk.

Kirurgiaüksuses on 30 voodikohta.

Sünnitus-günekoloogia üksuses on 5 voodikohta günekoloogiliste haigustega patsientidele ja 5 voodikohta sünnitajatele. Üksuse juurde kuulub ka naistenõuandla.

Intensiivraviüksuses on 6 statsionaarset voodikohta, mis on varustatud vajaliku jälgimis- ja raviaparatuuriga.

Haiglal on kaks kiirabibrigaadi, mis osutavad kiirabiteenust Saare maakonna kesk- ja lääneosas. Teeninduspiirkonnas elab üle 32 000 inimese.

#### Koduõendus-hooldusteenuse osutajad

Kuressaare Haigla Sihtasutus pakub alates 2006. aasta septembrist koduõendus teenust vastavalt Kuressaare Haigla SA ja haigekassa poolt sõlmitud lepingu mahule järjekorra alusel. Teenust osutab 8 õde, kes on saanud koduõde koolituse.

Õendushoolduskeskus - Kui on ajutisi raskusi oma lähedase põetamisega või on vaja minna puhkusele, siis on võimalik tuua oma lähedane hooldusele. Hooldusravi osakonnas on 20 voodikohta. Patsientide eest kannavad hooldust üldarst, 4 õde ja 9 põetajat. Patsientidele pakutakse põetust 24 tundi ööpäevas, võimalust vaadata televiisorit, lugeda raamatuid.

Kuressaare Hooldekodu – Hooldekodu asub Kuressaare haigla ruumides ja selle teenus on suunatud eakatele ja puuetega inimestele. Hooldus on ööpäevaringne. Kokku on 36 kohta.

*Allikas: SA Kuressaare Haigla*

#### **Eriarstiabi väljaspool haiglaid**

##### Erakliinik Hanvar

Teenused: günekoloogia, pediaatria, üldkirurgia, plastikakirurgia, ortopeedia, veresoonte kirurgia, *piercing* (naba-, kõrva-, nina-, kulmu- ja keeleaukude tegemine), laserravi, hambaravi, neuroloogia, ekspress laboratoorsed uuringud, EKG uuringud, mao-soole endoskoopia, perearst, perekool, noorte nõustamiskabinet, töötervishoid.

Arstid: naistearst, kirurg-ortopeed, lastearst, neuroloogid, hambaarstid, kiropraktik, perearst, töötervishoiuarst

##### Erakliinik Luukas

Teenused: hambaravi, hambaproteesimine; reumaatiliste haiguste diagnostika ja ravi; üldkirurgiliste haiguste ravi; lastehaiguste profülaktika ja ravi, tervisliku toitumise nõustamine; üldtervisliku seisundi kompleksne hindamine; sanatoorse ravi vajaduse määramine; ekspress laboratoorsed uuringud; EKG (südame elektrokardiograafiline uuring); vererõhu ööpäevaringne mõõtmine HOLTERR-monitoriga; vaktsineerimine; rasedusaegne jälgimine; relvaloa taotlemisel/pikendamisel tervisetõend; mootorsõidukijuhi tervisetõend; tervisetõend; haiguste ja nende sümptomite ravi homöopaatilisel meetodil

Arstid: perearst, hambaarst, homöopaat, kirurg, reumatoloog, lastearst, sisearst

##### Silmaarst Marta Virves

#### **Hambaravi teenuse osutamine**

- Erakliinik Hanvar
- Erakliinik Luukas
- Kuressaare Hambapolikliinik
- Aivi Siltsi Hambaravikabinet

- Anne Illaku Hambaravi
- Heli Hiie Hambaravi
- Eva Tamkivi Hambaravi
- SB Dens OÜ Kuressaare Hambaravi

### **Perearstid**

#### **Haigekassa lepingupartner**

Anu Kriscka FIE  
 Eve-Marju Piipu FIE  
 Kersti Tuuling OÜ  
 Kuressaare Perearstikeskus OÜ  
 Perearst Ingrid Tamm OÜ  
 Perearst Kaalep Koppel OÜ  
 Perearst Lii Saar OÜ  
 Perearst Sille Väli OÜ  
 Triin Nirgi OÜ

#### **Perearst**

Anu Kriscka  
 Eve-Marju Piipu  
 Kersti Tuuling \*  
 Kerli Jaagosild, Eve Nurmekivi, Eha Tali  
 Ingrid Tamm \*  
 Kaalep Koppel \*  
 Lii Saar \*  
 Sille Väli \*  
 Triin Nirgi \*

Eestis on perearsti nimistu suuruseks määratud 1600±400 inimest, seega on arstil õigus vabalt määrata oma nimistu suurus 1200 kuni 2000 inimeseni. Perearstid, kelle nimistu ületab 2000 inimest, on märgitud tärniga (\*).

*Allikas: Eesti Haigekassa*

### **Apteegiteenus**

- Saaremaa Apteek OÜ
- Saaremaa Apteek OÜ polikliiniku haruapteek
- Kuressaare Apteek OÜ
- Ülikooli Apteek
- Terve Pere Apteek Saaremaa Valsi haruapteek
- Terve Pere Apteek Rütli haruapteek
- SA Niidu Apteek Tooma haruapteek
- SA Niidu Apteek Ferrumi haruapteek
- SA Niidu Apteek Selveri haruapteek
- Kuressaare Perearstikeskuse Apteek
- Koduapteek OÜ, Tervise Asjatundja, Tallinna 62 (toidulisandid, loodustooted jms; ravimi müügiluba puudub)
- Koduapteek OÜ, Tervise Asjatundja, Kihelkonna mnt 3 (toidulisandid, loodustooted jms; ravimi müügiluba puudub)
- Saare Optika Rütli haruapteek
- Saare Optika Ajamaja haruapteek
- prillipood Instrumentarium
- Norman Optika

### **Töötervishoiu korraldus**

Alates novembrist 2006 võtab erakliinikus Hanvar vastu töötervishoiuarst. Töötervishoiuarsti vastuvõtule tulles soovib arst töödajalt ettevõtte riskianalüüsi. Kui asutusel on riskianalüüs tegemata, ei saa (tohi) seal töötervishoiuteenust (töötajate tervisekontrolli) teostada.

### **6.2 Nõustamisteenused** (indikaator 6.2)

Amor Kuressaare Noorte Nõustamiskeskuses pakutakse tasuta teenuseid kuni 24-aastastele mõlemast soost noortele:

- rasestumisvastased vahendid;
- raseduse kindlakstegemine;
- nõustamine soovimatu raseduse korral;
- sugulisel teel levivate haiguste kindlakstegemine ja ravi;
- psühhoseksuaalne nõustamine;
- seksuaalhariduslikud loengud.

Sotsiaalse Rehabilitatsiooni Keskus tegeleb vanglast vabanenute nõustamisega.

Kuressaare Linnavalitsuse sotsiaalosakond tegeleb võlanõustamisega.

Kogudused tegelevad diakooniatööga.

Laurentiuse koguduses tegutseb AA tugirühm.

### **6.3 Kuni 2-aastaste laste hõlmatus immuniseerimisega** (indikaator 6.3)

*Tabel 23: Kuni 2-aastaste laste hõlmatus immuniseerimisega Saare maakonnas 2005-2009, (%)*

	2005	2006	2007	2008	2009
Difteeria, teetanus	98,6	99,0	97,4	98,6	98,1
Läkaköha	98,6	99,0	97,4	98,3	98,1
Poliomüeliit	98,6	99,0	97,4	98,6	98,1
Leetrid, mumps, punetised	98,6	97,1	95,8	98,0	97,2
B-viirushepatiit	91,0	94,6	96,8	98,0	98,4
Hib	11,2	82,2	97,4	98,6	98,1

*Allikas: Terviseamet*

*Tabel 24: 0-14 aastaste laste hõlmatus immuniseerimisega Saare maakonnas 2005-2009, (%)*

	2005	2006	2007	2008	2009
Tuberkuloos	99,7	99,0	100	98,8	98,7

*Allikas: Terviseamet*

# KOKKUVÕTE

## Kuressaare linna elanike tervis

Elanike küsitlusest, mis viidi läbi 2006. aastal, ilmnes, et ligi üks kolmandik vastanuist oli krooniline haige, väga haige või põdes tihti kergemaid viirushaigusi. Viimase aasta jooksul oli regulaarselt ravimitarvitajaid üle veerandi vastanuist ning neid, kes arsti juures käinud paar korda kuus kuni 4-5 korda aastas, oli veidi alla poole.

### Vajadus

Elanikkonna tervisetrendide hindamiseks ja olukorra kaardistamiseks kordusküsitluse läbiviimine.

Eesmärk: elanike tervises seisundi väljaselgitamine

Tegevus: küsitluse läbiviimine ja andmete analüüsimine

Aeg: 2011

Vajalikud ressursid: rahalised, ekspertabi

## I Üldandmed

Alates 1998. aastast on linna elanike arv pidevalt vähenenud, olles aastaks 2009 kahanenud enam kui 1100 inimese võrra ning langenud veidi alla 15 000 elanikuni. Aastakeskmine rahvastiku arv on viimasel kümnendil püsinud 14897 ja 14969 vahel. Elanike arvu langemine on peamiselt tingitud väljarändest, aga ka sündivuse olulisest kahanemisest.

Väljaränne mandrile on toimunud peamiselt töö või paremate töötingimuste otsinguil. Teine oluline suundumus on olnud elamaasumine muudesse omavalitsustesse Saaremaal, peamiselt linna ümbritsevasse Kaarma valda. Linna lähiümbruses elavad Kaarma valla elanikud tarbivad suure osa elukorralduseks vajalikke teenuseid jätkuvalt Kuressaare linnas.

Kui 1980ndail sündis Kuressaares keskmiselt üle 300 lapse aastas, siis 1990ndail sündis keskmiselt 186 last aastas ja käesoleval kümnendil on sündinud keskmiselt 154 last aastas.

Võrreldes elanikkonna vanuselist struktuuri aastail 1998 ja 2009, ilmneb suurim langus vanuserühmas 0-19 aastat, vastavalt 29% ja 23%. Langus on toimunud ka vanuserühmas 20-39 aastat, vastavalt 30% ja 28%. Suurenenud on vanuserühma 40-59 aastat osakaal, vastavalt 24% ja 28% ning vanuserühma 60+ aastat osakaal, vastavalt 17% ja 21%. Vanuselises struktuuris nähtub selgelt elanikkonna vananemine, mis on tingitud sündivuse langemisest ja tööealise elanikkonna väljarändest koos peredega.

Võrreldes linna eelarve tulusid 2004, 2006, 2008 ja 2009, ilmneb, et kui 2008. aastani kasvas linna eelarve iga kahe aasta kohta umbes 50 miljoni krooni võrra, siis 2009. aastal kahanes eelarvetulu 2008. aastaga võrreldes 63 miljoni krooni võrra ehk 22%. Eelarve kulude struktuur tegevusalade kaupa on püsinud samasugune, enim raha kulub kokku kaheksast valdkonnast hariduse valdkonnale, sellele järgneb vaba aja, kultuuri ja religiooni valdkond.

### Vajadus

- elukeskkonna kujundamisel laste, noorte ja tööealise elanikkonna vajadustega arvestamine, et tagada Kuressaare linna tulubaas ja jätkusuutlikkus;
- elukeskkonna kujundamisel vananeva elanikkonna vajadustega arvestamine.

Eesmärk: linna tulubaasi ja elukeskkonna, eriti sotsiaal-majandusliku keskkonna jätkusuutlikkuse tagamine kõigi elanikkonna rühmade vajadusi arvestades

Tegevus: füüsilise ja sotsiaalmajandusliku infrastruktuuri, sh teenuste arendamine

Aeg: 2010-2013

Vajalikud ressursid: rahalised, oskusteave

## **II Sotsiaalne sidusus ja võrdsed võimalused**

Kui 2004-2007 suurenes maksumaksjate arv igal aastal, siis 2008. aastal vähenes see 2007. aastaga võrreldes 141 inimese võrra ning 2009. aastal võrreldes 2008. aastaga 497 inimese võrra ehk 7%. Maksumaksjate osakaal aastakeskmisest elanikkonnast oli 2008. aastal 49%, 2009. aastal oli see osakaal 46%. Võrreldes 2004. aastaga tõusis keskmine brutotulu Kuressaares 2008. aastaks 1,8 korda. 2009. aastal langes see aga 2008. aastaga võrreldes 6%. Keskmine brutotulu Kuressaares on Eesti keskmisest brutotulust aastatel 2004-2009 olnud madalam 3-6% ulatuses. Töötuse määr on Kuressaares aastatel 2004-2009 olnud Eesti omast madalam 3-7% ulatuses. Eesti üldine töötuse määr oli 2009. aastal 14%, Kuressaares oli see 8%. Samas suurenes töötute absoluutarv aasta jooksul 251 inimeselt 2008. aastal 763 inimeseni 2009. aastal ehk kolm korda.

Ravikindlustatute osakaal on aastatel 2004-2009 püsinud vastava osakaaluga Eestis ligilähedaselt sama suurena ehk 95-96% ulatuses.

Toimetulekutoetuste arv 1000 elaniku kohta oli Kuressaares aastail 2004-2006 märgatavalt kõrgem Eesti vastavast näitajast. 2007-2008 oli see Eesti näitajast madalam, kuid toimetulekutoetuse suurus ühe elaniku kohta on Kuressaares kõigil aastail olnud Eesti näitajast suurem. 2010. aasta kahe esimese kuu jooksul on Kuressaares toimetulekutoetust saanud leibkondade arv eelmise aasta sama perioodiga võrreldes kasvanud 60%. Kuressaare linna poolt makstavate sotsiaaltoetuste summa toetuse saaja kohta on aastail 2005-2009 püsinud 1012 ja 1148 krooni vahel. 2008. aastal maksis Kuressaare linn oma elanikele 19 erinevat liiki sotsiaaltoetust, 2009. aastast alates on neist 4 seoses eelarvevahendite vähenemisega peatatud.

Sotsiaalteenuseid pakub Kuressaare linn koos lepinguliste partneritega kõigile sihtrühmadele, teenuste valik on ulatuslik ning sotsiaalhoolekande süsteem on teenuste valdkonnas heal tasemel.

Linn tunnustab ja motiveerib igal aastal silmapaistnud linlasi 19 erineva motivaatori kaudu.

### Vajadus

- tõsta sotsiaalteenuste mahtu ja parendada nende kvaliteeti;
- eelarvevõimaluste paranemisel taastada peatatud sotsiaaltoetuste maksmine.

Eesmärk: asjakohaste ja kõrge kvaliteediga sotsiaalteenuste kättesaadavuse tagamine erinevatele sihtrühmadele

Tegevus: teabematerjali koostamine ja levitamine sotsiaalteenuste kohta Kuressaare linnas; dementsete isikute päevahoiu teenuse käivitamine; uute tugigrupitegevuste käivitamine (töötud, puudega laste vanemad, üksikvanemad jne); isikliku abistaja teenuse mahu suurendamine; toetatud elamise teenuse laiendamine psüühikahäiretega ja vaimupuudega inimestele.

Aeg: 2010-2013

Vajalikud ressursid: rahalised, erialaspetsialistid

### **III Laste ja noorte turvaline ning tervislik areng**

Aastatel 2004-2009 on üldhariduskoolides õppivate laste ja noorte arv pidevalt kahanenud, olles langenud 3259 õpilaselt 2004. aastal 2536 õpilaseni 2009. aastal. Seega käib 2009. aastal Kuressaares koolis 723 õpilast vähem 2004. aastaga võrreldes. 2008. ja 2009. aastal õppis Kuressaare koolides peaaegu 1/3 õpilasi väljastpoolt Kuressaarest. Väljastpoolt linna Kuressaares koolis käivate õpilaste osakaal on suurem gümnaasiumiastmes, kuna 5 Saaremaal asuvast gümnaasiumiharidust andvast üldhariduskoolist 3 (sh täiskasvanute gümnaasium) asuvad Kuressaares. Üldhariduskoolide teiste valdade õpilaste seast moodustab gümnaasiumiastme õppijate osakaal 60%. Kuressaare Täiskasvanute Gümnaasiumis on 2009/2010 õppijaist Kuressaare linna elanikke 46%.

Kuressaare lasteaedades käivate laste arv on aastatel 2004-2009 tõusnud 716 lapselt 2004. aastal 889 lapseni 2009. aastal, seega 173 lapse võrra. Üheks peamiseks põhjuseks on järjest nooremate laste vastuvõtmine lasteaedadesse (sõltuvuses emapalga perioodi pikkusest), mis omakorda tingib lasteaias viibimise aja pikenemise. Kuressaare lasteaedades käib lapsi väljastpoolt Kuressaarest 18% ning sellest omakorda 86% Kaarma vallast.

Koolikohustuse mittetäitmise osakaal on aastatel 2004-2009 Kuressaare koolides olnud 0,2-0,9% ning koolikohustuse mittetäitjate hulgas on nii Kuressaare linnast kui muudest omavalitsustest koolides õppivad lapsed ja noored.

Kuressaares toime pandud väärtegude ja kuritegude arv on aastatel 2004-2008 kasvanud 2,2 korda. Valdava enamuse süütegudest moodustavad väärteod ning alates 2004. aastast on nende arv pidevalt kasvanud. Statistika ei erista süütegude toimepanijaid elukoha järgi ning ei ole võimalik välja selgitada, kui suur osa on nende hulgas Kuressaare linna noori. Alaealiste komisjonis arutatud esmas- ja korduvjuhtudest on enam kui ½ seotud Kuressaare linnast pärit noortega.

Organiseeritud vabaaja tegevuse võimalusi on Kuressaares piisavalt, mitmekesisel valikus ja erinevatele vanuserühmadele. Üldhariduskoolides töötavates huviringides osalemine on osalejale tasuta, sihtasutuste juures töötavad huviringid võimaldavad nii tasuta osalemist kui pakuvad tasu eest osalemise võimalust, munitsipaalhuvikoolides osalemine on tasuline võimalusega taotleda osalustasu vähendamist kuni 100%. Linna eelarvest toetatakse linna laste osalemist erahuvikoolide ja eraspordiklubide tegevuses. Kõigis koolides töötavad pikapäevarühmad.

Linna eelarvest on antud era- ja kolmanda sektori organisatsioonidele projektitoetusi hariduse, noorsootöö-, kultuuri- ja sporditegevusteks ning sotsiaalse suunitlusega tegevusteks. 2010. aastal on projektitoetuste eraldamine peatatud vähenenud linneelarve tõttu.

Kuigi kõigis lasteasutustes vastavad tingimused kehtivatele tervisekaitseõuetele, vajavad kaasajastamist 3 lasteaia hooned oma vanuse tõttu. Ruumilahendust ootavad Kunstikool ja Huvikool. Mänguväljakuid ja –platse on linnas piisavalt erinevaile vanuse- ja huvirühmadele, kuid mitmed neist vajavad ajakohastamist ja parendamist.

Kõigi lasteasutuste juures ja lähiümbruses on olemas tähistatud ülekäigurajad ning enamuse juures kõnniteed. Kuid need puuduvad, aga on turvalisuse seiskohalt olulised, Kuressaare Gümnaasiumi piirkonnas Talve tänaval ja Kaevu tänaval (Nooruse tänav ja Marientali tee vahel kooli krundi piires), Saaremaa Ühisgümnaasiumi piirkonnas Hariduse tänaval (Rehe ja Tallinna tänavate vaheline lõik).

Erinevate terviseteenustega on hästi kaetud kõik koolid ja lasteaiaid.

Linn toetab rahaliselt laste osalemist erasektori poolt pakutavas huvitegevuses. Linna eelarvest maksti 2008. aastal lastele ja noortele suunatud 4 liiki toetust, millest ranitsatoetuse maksmine peatati 2009. aastal.

2007. aastal võeti vastu Kuressaare UNICEF lastesõbralike linnade liikumise liikmeks.

#### Vajadus

- 3 lasteaiahoone renoveerimine;
- Lasteaedade õuealade kui avalike mänguväljakute atraktsioonide korrastamine ja uuendamine;
- Lasteaedades inventari ja õppevahendite uuendamine;
- Koolivõrgu korrastamine;
- Koolide territooriumi ja lähiümbruse korrastamine;
- Eriõpetust vajavatele lastele sobiliku õppevõimaluse tagamine;
- Huvihariduse võrgu korrastamine;
- Poistele suunatud tehnikaringide osakaalu suurendamine;
- Juhendatud tegevuste suurendamine noortele koolivaheaegadel;
- Mängu- ja tegevuskeskkonna korrastamine ja arendamine linnaruumis.

Eesmärk: laste ja noorte turvalise ning tervisliku arengu tagamine

Tegevus: 3 lasteaiahoone renoveerimine; lasteaedade õuealade korrastamine ja uuendamine; lasteaedades inventari ja õppevahendite soetamine; Kuressaare Gümnaasiumi ja Kuressaare Põhikooli liitmine; Kunstikooli ja Huvikooli tegevuse käivitamine uutes ruumides; tehnikaringide käivitamine; koolivaheaegadel juhendatud tegevuste organiseerimine.

Aeg: 2010-2013

Vajalikud ressursid: rahalised; erialaspetsialistid

## IV Tervislik elu-, õpi- ja töökeskkond

Kuussaares on hulgaliselt võimalusi mitmekesiselt vaba aja veetmiseks nii kultuuri kui spordi valdkonnas. Kättesaadavad on nii tasuta tervise liikumise kui tasulise sportimise võimalused. Kuussaares tegutseb kokku 53 spordiklubi, kus on võimalus tegeleda enam kui 25 erineva alaga.

Ühistranspordiliinidega on Kuussaare piisavalt hästi kaetud, arvestades linna territooriumi väiksust (15km<sup>2</sup>). Liinivõrgu kujundamisel on arvestatud linlaste soove ja vajadusi.

Ligi pool Kuussaare territooriumist moodustavad haljasmaad ning seoses geograafilise asendi ja suurtööstuse puudumisega on linna keskkonnaseisund väga hea. Alates 2009. aastast on 100% Kuussaare elanikele tagatud võimalus liituda tsentraalse veevarustuse süsteemiga ja kanalisatsioonisüsteemiga. Joogivee ning ka suplusvee kvaliteet on Kuussaares väga head, linnas toimib hästikorraldatud jäätmekäitluse süsteem.

Võrreldes Eesti vastavate näitajatega on kuritegevuse tase Kuussaares märgatavalt madalam, kuid näitab vastupidiselt Eesti üldistele näitajatele kasvutendentsi alates 2006. aastast. Liiklussüütegude arv on alates 2004. aastast pidevalt suurenenud ning võrreldes 2004. aastaga on see arv 2008. aastal tõusnud 3 korda. Samas ajavahemikus on oluliselt kasvanud igapäevaselt kasutatavate uute ja kasutatud sõidukite arv, vähese kogemusega noorte juhtide arv, liiklusjärelvalve tõhusus.

Võrreldes kohaliku elanikkonna suurusega on Kuussaares alkoholi müügikohtade arv väga suur, kuid arvestada tuleb, et tegemist on aktiivse turismi piirkonnaga, kus külastajate arv ületab kohalike elanike arvu ligikaudu 16-20 korda.

### Vajadus

- säilitada vaba aja veetmise võimaluste laialdane valik ja hea kättesaadavus;
- säilitada keskkonnaseisundi väga hea kvaliteet Kuussaares;
- teavitada elanikkonda vaba aja veetmise kõigist võimalustest.

Eesmärk: säilitada vaba aja veetmise võimaluste laialdane valik ja hea kättesaadavus ning tagada elanike teadlikkus Kuussaares olevatest võimalustest vaba aja veetmiseks.

Tegevus: terviseradade ja kergliiklusteede arendamine ja juurdeloomine; linnastaadioni rekonstrueerimine; aktiivse vaba aja veetmise infrastruktuuri arendamine supelrannas; teabematerjalide koostamine ja levitamine

Aeg: 2011-2013

Vajalikud ressursid: rahalised

## V Tervislik eluviis

Küsitluse läbiviimise tulemusena selgunud elanike enesehinnangu kohaselt ei liialda valdav enamik elanikkonnast alkoholi tarbimisega. Ka mittesuitsetajate osakaal rahvastikust on suur. Kuid regulaarselt ja teadlikult toitujate osakaal on vaid 15% ning pool elanikkonnast ei liigu aktiivselt vähemalt 0,5 h päevas, mis on vajalik hea tervise säilitamiseks. Kolmveerand tervisliku eluviisi eirajaist tunnistas, et peamiseks põhjuseks on oma laiskus ja mugavus. Peaaegu 100%-liselt oldi nõus, et Kuussaare linn on tervise liikumise jaoks väga sobiv keskkond.

### Vajadus

- edendada tervislike eluviiside järgimise ulatust ja mahtu;
- elanikkonna tervislike eluviiside järgimise ulatuse hindamiseks ja olukorra kaardistamiseks kordusküsitluse läbiviimine.

Eesmärk: suurendada tervislike eluviise järgivate inimeste arvu paremate tervisenäitajate saavutamiseks; tõhustada tervisealase teabe kättesaadavust

Tegevus: kordusküsitluse läbiviimine; terviseliikumise paikade külastatavuse loenduse läbiviimine; teavitustegevuse ulatuse suurendamine (trükised, meediakanalid); perekesksete tervisliku ajaveetmise ürituste läbiviimine; uute terviseradade rajamine ja olemasolevate kaasajastamine (Tervisepark, Musumännik); terviselinnale omaste kergliiklusteede edasiarendamine; kõigi linna mängu- ja spordiväljakute järk-järguline uuendamine ning hooldamine; vaba aja veetmise vahendite lisamine randa; sporditarvete laenutuspunkti käivitamine; erinevatele sihtrühmadele mõeldud tervisespordiürituste läbiviimine; spordirajatiste asukohta tähistavate viitade ja reklaamtahvlite täiendamine.

Aeg: 2010-2013

Vajalikud ressursid: rahalised

## **VI Terviseteenused**

Kuussaares pakub laialdaste võimalustega tervishoiuteenust SA Kuussaare Haigla ning lisaks on kättesaadav eriarstiabi erasektoris. Ravijärjekordade pikkus ei ületa Haigekassa poolt kehtestatud järjekorra maksimaalset pikkust. Kuussaare haiglas ei ole kättesaadavad kardioloogi, gastroenteroloogi, nefroloogi ja kliiniline mikrobioloogi teenused. Perearstiteenus on linlastele hästi kättesaadav ja hambaravi teenuse osutajaid on piisavalt.

Rahaliste ressursside täpsem vajadus selgitatakse välja linna arengukava täiendamise ja parandamisega paralleelselt.

# Kuressaare terviseprofiili 2010 koostamine

Kuressaare Linna Volikogu algatas Kuressaare linna terviseprofiili koostamise otsusega nr 12, 25.02.2010.

Ingrid Tilts, Kuressaare Linnavalitsuse arendusnõunik, Kuressaare linna terviseprofiili koostamise juht

Terviseprofiili koostamisel osalesid:

## **Kuressaare Linnavalitsus**

Anu Berens, arendusosakonna peaspetsialist  
Kalle Koov, majandusala abilinnapea  
Mai Takkis, rahandusnõunik  
Katrín Nigul, ökonomist  
Merje Salonen, vanemraamatupidaja  
Eha Talvistu, raamatupidaja  
Madis Pihel, linnainsener  
Karli Valt, keskkonnaspetsialist  
Astrid Jõeäär, linnamajanduse osakonna spetsialist  
Hannes Koppel, linnaarhitekt  
Veiko Viil, linnageodeet  
Rita Tamm, planeerimisosakonna spetsialist  
Anne Raik, registripidaja  
Mati Mäetalu, hariduse ja kultuuri abilinnapea  
Õilme Salumäe, haridusnõunik  
Heli Jalakas, kultuurinõunik  
Lindia Lallo, noorsootöö spetsialist  
Andra Tiik, hariduse ja kultuuriosakonna spetsialist  
Argo Kirss, sotsiaaltöö abilinnapea  
Piret Tenno, sotsiaalnõunik  
Juri Zabellevitš, linnaarst  
Monika Lember, sotsiaalhoolekande spetsialist  
Reelika Murd, sotsiaalhoolekande spetsialist  
Helle Kahm, lastekaitse spetsialist

## **SA Kuressaare Hoolekanne**

Tiia Tammsalu, juhataja

## **SA Kuressaare Spordibaasid**

Kalev Kütt, juhatuse liige

## **SA Kuressaare Haigla**

Reet Tuisk, juhatuse liige, ravijuht

## **Politsei- ja Piirivalveamet, Lääne Prefektuuri korrakaitsebüroo Kuressaare politseijaoskond**

Aare Allik, politseileitnant, piirkonnavanem

Meelis Juhandi, vanemkomissar, menetlus- ja ennetusteenistuse vanem

**Päästeamet, Saaremaa päästeosakond**

Margus Lindmäe, Saaremaa päästeosakonna juhataja

**Saare Maavalitsus**

Meelis Kaubi, haridus- ja sotsiaalosakonna juhataja asetäitja

**Sotsiaalkindlustusamet**

Luule Laanesoo, peaspetsialist

**Töötukassa, Saaremaa osakond**

Kaie Lepp, osakonna juhataja

**Amor Kuressaare Noorte nõustamiskeskus**

Marika Venda, ämmaemand-noortenõustaja